

**ESPECIAL TERREMOTO 2010****Manuel R. Agosin - Alejandro Fernández**Medidas de Financiamiento post terremoto:  
Opciones, miradas y opiniones de expertos 4**Rodrigo Uribe - Pedro Hidalgo  
Carolina Martínez**Cómo cambiaron las estrategias de marketing  
de las empresas en Chile tras el terremoto 12**Sergio Barrientos**Informe Técnico: Terremoto Cauquenes  
27 Febrero 2010 20**Entrevista a Tomás Flores**

Por Susana Numhauser 28

**Gabriela Valenzuela**Responsabilidad Social Universitaria FEN:  
Una obligación y una necesidad que estamos  
asumiendo con compromiso y decisión 32**Francisco Walker E.**Despido de Trabajadores a raíz del Sismo del  
27 febrero del 2010 36

# DIPLOMAS 2010

LAS PUERTAS DEL FUTURO SÓLO SE PUEDEN ABRIR  
CON LAS LLAVES DEL **CONOCIMIENTO**

## CONTROL DE GESTIÓN

- » Control de Gestión Avanzado
- » Control de Gestión Gerencial
- » Control de Gestión
- » Control de Gestión para Profesionales
- » Control de Gestión Financiera
- » Control y Gestión Estratégica de Costos
- » Gestión del Conocimiento
- » Control de Gestión para la RSE
- » Control y Gestión de Clientes (CRM)

## AUDITORÍA Y CONTABILIDAD

- » Contabilidad Internacional IFRS
- » Marco de Capital para la Banca Basilea II
- » Gerencia de Seguridad de Información
- » Auditoría a Mesas de Dinero
- » Contabilidad y Análisis Financiero
- » Auditoría de Sistemas
- » IFRS para la Industria de Seguros (Nuevo)

## TECNOLOGÍAS DE INFORMACIÓN

- » Gestión de Servicios TI con ITIL
- » Seguridad Informática
- » Gestión de Tecnologías de Información
- » Evaluación y Gestión de Proyectos Informáticos
- » Desarrollo y Gestión de Estrategias WEB (Nuevo)
- » Business Intelligence
- » Gestión de Negocios con TI
- » Sistemas de Información para la Gestión Medioambiental (Nuevo)

## PROCESOS Y OPERACIONES

- » Gestión Integral de Riesgos del Negocio
- » Six Sigma (Black Belt)
- » Gestión de Procesos de Negocios
- » Logística y Gestión de Operaciones
- » Implementación BPM

## EN CONJUNTO CON OTRAS FACULTADES

- » Educación para el Emprendimiento y la Innovación

## TRIBUTACIÓN

- » Planificación Tributaria
- » Tributación
- » Tributación Internacional (Nuevo)
- » Contabilidad y Tributación (abogados y profesionales) (Nuevo)

## CALIDAD Y COMERCIO EXTERIOR

- » Gestión de Calidad para Servicios Públicos (PMG)
- » Gestión Integrada de Calidad
- » Comercio y Negociación Internacional

## CURSOS Y SEMINARIOS

- » Curso Control de Gestión Estratégico
- » Curso Las IFRS y sus Impactos sobre el Management
- » Seminario Operación Renta año Tributario
- » Seminario de Derecho Civil y Comercial para la Planificación Tributaria (Nuevo)
- » Workshop Generando Informes XBRL



## INFORMACIONES

FONO: (02) 978 3565 / FAX: (02) 635 9192

CONTACTO@UEJECUTIVOS.CL - [WWW.UEJECUTIVOS.CL](http://WWW.UEJECUTIVOS.CL)

DEPARTAMENTO CONTROL DE GESTIÓN Y SISTEMAS DE INFORMACIÓN

# LOS EFECTOS DEL TERREMOTO: Grietas y Esperanza



ENRIQUE MANZUR MOBAREC



PEDRO HIDALGO CAMPOS

El terremoto del 27 de febrero dejó al descubierto un Chile que teníamos un tanto olvidado: el país había sobrepasado bastante bien la crisis económica y por tanto creíamos estar en buen pie, y los planes apuntaban a asegurar que Chile sería un país desarrollado en los próximos diez años. Sin embargo, tras un brusco despertar, el “remesón” nos devolvió a nuestra realidad. Por una parte, nos mostró que aún vastos sectores de nuestra población viven en condiciones precarias y que parte de nuestra cada vez más amplia clase media vive en situación de fragilidad, es decir que su permanencia como tal no está asegurada.

A pesar de que existía un paper coautorado por dos profesores chilenos, de la Universidad de Chile, que predecía que entre Constitución y Concepción ocurriría un terremoto grado 8.0 a 8.5 en el futuro cercano, la previsión no existía y nuestros sistemas de comunicación, emergencia y alerta demostraron que no estaban preparados para esta emergencia y que sus tecnologías no se condicen con las disponibles en el siglo XXI. Esta emergencia puso en evidencia que la descentralización es una tarea pendiente y que muchos de nuestros funcionarios no se sintieron empoderados para tomar una decisión sin la venia del aparato central del cual se encontraban totalmente aislados. Asimismo quedo en claro que no existían protocolos que señalaran claramente cómo actuar cuando ciertas condiciones se producen, como lo es un terremoto de esa magnitud. Nuevamente un problema de planificación y de gestión, donde el sentido común de los lugareños –bomberos, ciudadanos, carabineros- ayudo a que no hubiera más muertos.

Otra evidencia son las grietas en escuelas y hospitales públicos que se convirtieron en evidencia palpable de los profundos problemas que afectan a nuestro sistema educacional y de salud. La reconstrucción nos obliga a pensar más allá de la emergencia con el fin de reconstruir un país mejor. Es necesario que ejecutivo y legislativo, pensando en el país, diseñen e implementen un buen y balanceado plan de financiamiento de la reconstrucción que reduzca los efectos negativos que el terremoto pueda tener en el crecimiento y el desempleo. Que se considere y promueva un desarrollo rural y regional descentralizado que tome en cuenta las necesidades, intereses y crecimiento de áreas y clusters económicos. Programas de fomento y desarrollo efectivo de las PYMES a través de favorecer la innovación y una cultura del emprendimiento, reducir las brechas entre los servicios de educación y salud públicos y privados, entre otros desafíos. Como lo hemos señalado muchas veces en el informe de competitividad Mundial del IMD, del cual somos parte como Escuela de Negocios en lo que respecta a Chile, el país tiene inmensos desafíos y estos pasan por realizar cambios estructurales si se quiere dar un salto al desarrollo y reconstruir un país mejor.

Debemos decir que la generación Y, muchas veces criticada por su falta de involucramiento en los temas país, ha demostrado con hechos concretos su profunda conciencia social. Los jóvenes con una ejemplar capacidad de organización y valiéndose de las herramientas tecnológicas que bien saben utilizar, las que se convirtieron en alternativa a los medios de comunicación tradicionales, han sido de los primeros que han estado dispuestos a mostrar su generosidad, colaborando de distintas formas para superar la emergencia. Ellos son los líderes que deberán asegurar que este país será mejor para todos en el futuro.

# REVISTA Economía & Administración

## DIRECTORES COMITÉ EDITORIAL

Pedro Hidalgo C.  
Enrique Manzur M.

## COMITÉ EDITORIAL

José Miguel Benavente H.  
Raphael Bergoeing V.  
Mario Morales P.  
David Bravo U.  
Pedro Hidalgo C.  
Enrique Manzur M.  
Javier Núñez E.

## REPRESENTANTE LEGAL

Víctor Pérez V.

## DIRECTOR RESPONSABLE

Franco París F.

## EDITORIA PERIODÍSTICA

Susana Numhauser Fux

## DIRECCIÓN

Edificio TecnoAulas  
Diagonal Paraguay 205 -1er Piso  
Teléfonos: 978 3986 - 978 3987  
www.fen.uchile.cl

## SUSCRIPCIONES

Teléfonos: 978 3986 - 978 3987

## DISEÑO, DIAGRAMACIÓN Y PUBLICIDAD

Publisiga Ltda.  
Teléfono: 236 13 50  
e-mail: publisiga@publisiga.cl

## IMPRESIÓN

Puerto Madero Impresores S.A.

Revista académica de actualidad, editada por la Facultad de Economía y Negocios de la Universidad de Chile.  
Consulte catálogo de la revista Economía y Negocios en Internet:  
www.fen.uchile.cl



## MEDIDAS DE FINANCIAMIENTO POST TERREMOTO: OPCIONES, MIRADAS Y OPINIONES DE EXPERTOS

# 04

Los economistas y miembros del Grupo de Política Monetaria Manuel Agosin y Alejandro Fernández escriben acerca de las metodologías de financiamiento propuestas por el Gobierno para la reconstrucción del país en el escenario post-terremoto.

## ESTRATEGIAS DE MARKETING POST TERREMOTO

# 12

Los académicos del Departamento de Administración Pedro Hidalgo, Rodrigo Uribe y Carolina Martínez analizan cómo el escenario post-sismo cambia las estrategias de comunicación y marketing desarrolladas por las empresas en Chile.



## INFORME TÉCNICO TERREMOTO 27 DE FEBRERO

# 20

El académico y reconocido sismólogo de la Universidad de Chile, Sergio Barrientos examina las condiciones que dieron origen al sismo recién pasado y entrega información relevante acerca de las condiciones del terreno chileno que generan los movimientos telúricos.

## RESPONSABILIDAD SOCIAL UNIVERSITARIA FEN

# 32

La Ingeniero Comercial de la Universidad de Chile y Directora de Nexo-RSU, Gabriela Valenzuela, escribe acerca del proyecto de RSU que existe en la Facultad desde hace algún tiempo y que con el terremoto ha permitido ampliar y consolidar sus actividades.

## DESPIDO DE TRABAJADORES A RAÍZ DEL SISMO

# 36

El abogado y especialista en materias laborales, profesor Francisco Walker, analiza las situaciones más complejas de despido de trabajadores realizadas por las empresas más afectadas por el terremoto y la responsabilidad que les compete.



# 28

## ENTREVISTA A TOMÁS FLORES, SUBSECRETARIO DE ECONOMÍA:

*“Si logramos llevar la velocidad cruce de la economía al 6% en 4 años, podemos darnos por satisfechos”.*

## MEDIDAS DE FINANCIAMIENTO POST TERREMOTO:

# Opciones, miradas y opiniones de expertos



**MANUEL R. AGOSIN**  
*Ingeniero Comercial*  
*U. de Chile, Ph.D. en*  
*Economía, Columbia*  
*University, EEUU.*  
*managosin@fen.uchile.cl*



**ALEJANDRO FERNÁNDEZ**  
*Ingeniero Comercial,*  
*Mención Economía y*  
*Magíster en Economía,*  
*Universidad de Chile;*  
*M.A. in Economics*  
*University of Rochester.*  
*Consultor y Gerente de*  
*Estudios de GEMINES S.A.*  
*afernandez@gemines.cl*

El tema del financiamiento y las apuestas de cómo finalmente serían la o las fórmulas que utilizaría el Gobierno para levantar y reconstruir el país tras el terremoto de febrero, quedaron de manifiesto tras conocerse finalmente esta metodología en abril recién pasado.

Las reacciones y opiniones posteriores al anuncio fueron variadas, pues muchos no esperaban algunas de las medidas que se tomaron tal como el alza de impuestos a las grandes empresas, entre otras.

Para conocer las impresiones de economistas expertos en la materia, solicitamos a dos miembros del Grupo de Política Monetaria, que nos dieran su visión de los pro y los contras de estas soluciones.

## FINANCIANDO LA RECONSTRUCCIÓN

Por Manuel R. Agosin

### EL PLAN DE FINANCIAMIENTO DEL GOBIERNO

Los lineamientos del plan de financiamiento fueron anunciados por el gobierno a mediados de abril. A pesar de contar con bastante especificidad en algunos aspectos, aún quedan algunos temas de suma importancia por dilucidar. El gobierno ya había entregado un catastro del valor de reposición del stock de capital perdido en unos US\$20,3 mil millones. De ese total, el propio gobierno estima que unos US\$8,4 mil millones representarían gasto público en soluciones habitacionales para los grupos de bajos ingresos, gastos en educación, salud y otros. Aunque no se ha explicitado, los datos entregados hasta ahora hacen suponer que estos gastos son netos de cualquier seguro comprometido por el gobierno antes del sismo. Eso deja un total de daños al stock de capital en el sector privado de unos US\$12 mil millones. Esta cifra sería compartida entre empresas – grandes, medianas y pequeñas – y hogares de clase media y alta que no tendrán ayuda fiscal para reparar sus hogares<sup>1</sup>.

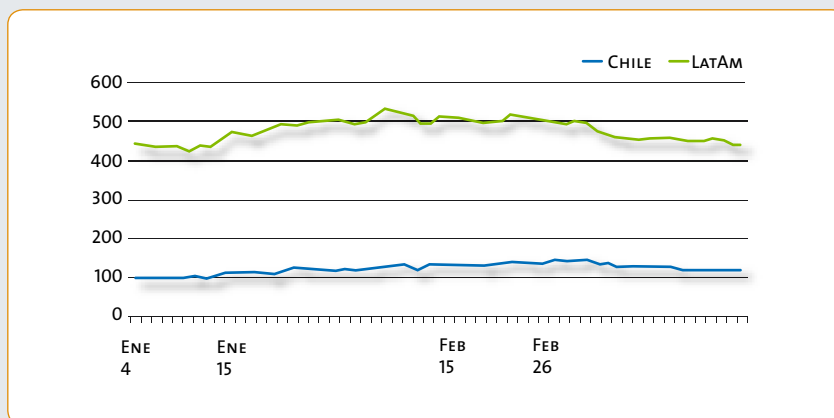
Las cifras de daños a la capacidad instalada deja en claro que su financiamiento es totalmente factible. Chile cuenta con un fondo soberano en el exterior (el Fondo de Estabilización Económica y Social, FEES) de unos US\$11 mil millones y con una inmejorable capacidad de endeudamiento, fruto de políticas fiscales prudentes pasadas. Aunque se haya ido modificando con el correr del tiempo, la política de superávit estructural le dio gran estabilidad a las finanzas públicas y una merecida credibilidad en los mercados financieros internacionales. La prima por riesgo país sigue siendo la menor en América Latina (ver gráfico 1) y apenas tuvo un “blip” después del terremoto.

Por lo tanto, es totalmente factible utilizar una mezcla de uso de los recursos propios acumulados en el exterior y endeudamiento. La gran pregunta es si es deseable. Utilizar endeudamiento o recurrir a los activos propios en el exterior implican un aumento en el déficit en cuenta corriente. Los gastos que el gobierno ha estimado deberá afrontar equivalen a casi un 5% del PIB. Entradas de capital de esa magnitud apreciarían el tipo de cambio de manera muy significativa, lo que sería un golpe adverso importante para aquellas pequeñas y medianas empresas productoras de bienes transables que ya sufrieron un shock enorme con el sismo y para aquellas que podrían hacer una contribución a la recuperación. Por lo tanto, es correcto que se recurra al financiamiento interno. Desde luego, el gobierno podría endeudarse internamente mediante la colocación de bonos públicos en el mercado financiero nacional. Pero ello haría subir las tasas de interés de largo plazo, dificultando la reconstrucción por parte de los privados y atrayendo capitales externos, que, nuevamente, redundarían en la apreciación cambiaria que se desea evitar.

Es por este motivo que el gobierno ha recurrido a un mix de aumento de impuestos, endeudamiento y uso del fondo soberano. En la medida que la reconstrucción va a demandar más bienes de capital e insumos importados (retroexcavadoras, equipamiento de hospitales, computadores para colegios, etc.) que no se producen en el país, es plenamente razonable hacer uso del endeudamiento externo y de una reducción de los activos externos del país. La pregunta clave es si el mix entre un aumento en los impuestos y la utilización de ahorro externo más o menos corresponde al mix de gastos en bienes transables y no transables requeridos por la reconstrucción. Esta última proporción es desconocida, pero podemos asumir que una parte preponderante de la reconstrucción demandará gastos en no transables, especialmente construcción de viviendas, caminos, puertos, aeropuertos, caminos, etc.

### GRÁFICO 1

Primas de riesgo país: Chile y EMBI América Latina, 4 de enero-25 de marzo 2010  
(puntos básicos)



FUENTE: BLOOMBERG.

¿Cómo se está dando el mix de financiamiento vía impuestos y vía ahorro externo en las cifras que ha anunciado el Ministerio de Hacienda? Veamos, a grosso modo, los números (cuadro 1).

#### CUADRO 1

#### Financiamiento público previsto para la reconstrucción, 2010-2013 (millones de US\$ y porcentaje)

	MILLONES DE US\$	PORCENTAJE
<b>FINANCIAMIENTO INTERNO</b>	<b>6.117</b>	<b>72,6</b>
Aumento impuesto empresas	1.260	14,9
Aumento del royalty minero	700	8,3
Aumento contribuciones bs. raíces	281	3,3
Aumento de impuestos al tabaco	990	11,7
Otros	2.886	34,2
<b>FINANCIAMIENTO EXTERNO</b>	<b>2.313</b>	<b>27,4</b>
<b>TOTAL</b>	<b>8.430</b>	<b>100,0</b>

FUENTE: CIFRAS DADAS A CONOCER POR EL MINISTERIO DE HACIENDA, 16 DE ABRIL DE 2010.

#### ALGUNAS DUDAS

La composición del financiamiento, a primera vista, parece bastante adecuada, manteniéndose una preponderancia en el uso de los recursos internos procedentes de mayor recaudación. Sin embargo, algunos de los detalles no están del todo claro. Veamos algunos de estos detalles.

1. Se propone un aumento transitorio en el impuesto de primera categoría, exceptuando a las PYMES, del 17% en 2010 al 20% en 2011, bajando al 18,5% en 2012 y retornando al 17% en 2013.
2. Se aumentaría el impuesto específico a la renta imponible operacional de la minería (esencialmente, sus ventas menos los costos directos incurridos en generarlas) desde un promedio de 5% en la actualidad al 8% en los próximos dos años. Este aumento sería voluntario. Las empresas que se acogieran tendrían el beneficio que la invariabilidad tributaria que pactaron inicialmente se les extendería por dos años después de su fin en 2015 y, además, se comenzaría a utilizar una regla para calcular la tasa de royalty que dependería de la rentabilidad del negocio (vale decir, del precio del mineral). Lo más probable es que las empresas se acojan a este régimen.
3. Se aumentarían las contribuciones de bienes raíces para aquellas propiedades de gran valor, también en forma transitoria, en un 0,25% de su avalúo fiscal.

4. Se aumenta el impuesto específico al tabaco, medida que es una de las grandes recaudadoras del paquete.
5. Queda un remanente importante de financiamiento interno (más de un tercio del financiamiento requerido), constituido por mayores ingresos fiscales provenientes del crecimiento económico previsto y de reasignaciones presupuestarias.

El componente externo está compuesto de una emisión de un bono soberano por US\$1 mil millones, el uso de los recursos del FEES y uso de los recursos de la ley reservada del cobre.

En líneas generales, el paquete privilegia las fuentes internas de financiamiento, lo que es a todas luces la forma correcta de abordar el problema. Quedan, eso sí, algunas dudas. En primer lugar, el número de impuestos escogidos es muy escaso. ¿Por qué dejar fuera un aumento transitorio en el global complementario, el IVA o el impuesto a la gasolina? Después de todo, esta ha sido una catástrofe nacional de gran magnitud, que llama a que todos y cada uno de los ciudadanos no afectados (y con ingresos de clase media para arriba) haga una contribución<sup>2</sup>.

Segundo, sin aumento temporal en las tasas del impuesto global complementario, una buena parte del aumento del impuesto de primera categoría será simplemente descontado al momento de repartirse utilidades. Sólo para empresas que no repartan utilidades dicho aumento se convertirá en aumentos definitivos en la recaudación.

Tercero, el aumento en el royalty, si bien va en la dirección correcta, no ayudará a evitar una apreciación cambiaria, porque dichos impuestos se pagan en moneda extranjera que deberá liquidarse en los mercados cambiarios para hacer frente a gastos en bienes y servicios no transables (por ejemplo, construcción de viviendas, escuelas, hospitales). No cabe duda que el royalty en Chile es muy bajo en un contexto internacional. En países desarrollados como Noruega es mucho mayor y esto no es un obstáculo para que las empresas extranjeras inviertan en la extracción de petróleo.

Sin embargo, en la presente coyuntura, si las divisas obtenidas de este aumento se liquidan en los mercados cambiarios, el tipo de cambio se apreciará. Desde luego, los dólares pueden ser vendidos al Banco Central y no en el mercado, pero las inclinaciones de este gobierno, así como una aplicación poco pragmática del principio de independencia del Banco Central frente a las decisiones de política de Hacienda, hacen poco probable esta salida<sup>3</sup>.

Cuarto, el grueso del financiamiento interno viene de fuentes que pueden o no materializarse. El rubro "otros" en nuestro cuadro 1 representa el 34% del total del financiamiento e incluye elementos tales como la nueva ley de donaciones (que puede no aprobarse o no rendir lo previsto), reasignaciones presupuestarias (que, por lo difíciles de lograr, están a todas luces sobre estimadas en las cifras que presentó Hacienda – US\$2,9 mil millones) y ventas de activos prescindibles (que tendrán difícil trámite parlamentario).



## LA RECONSTRUCCIÓN PRIVADA

Pasemos ahora al financiamiento de la reconstrucción por los privados. De acuerdo a las estimaciones entregadas por el gobierno, la destrucción a los bienes de capital privados sería del orden de unos US\$12 mil millones. No sabemos a ciencia cierta cómo se distribuyen estos costos: empresas grandes, que cuentan con seguros; empresas medianas y pequeñas que, en su vasta mayoría, no tiene seguros contra catástrofes; y hogares de clase media. Se estima que los seguros comprometidos serían del orden de los US\$8 mil millones. No es osado asumir que estos seguros constituyen daños a los bienes de capital y estructuras productivas y al lucro cesante de las grandes empresas. Una contrapartida importante de estos seguros llegarán al país como ingreso de divisas, pero una parte significativa esos recursos serán gastados en reponer bienes de capital importados, por lo que sus efectos cambiarios deberían ser menores.

Asumiendo que la estimación de los seguros comprometidos representa el daño total de las grandes empresas, esto dejaría un remanente de US\$4 mil millones de daños a la vivienda que no serán financiados por el gobierno y al stock de capital de las PYMES. Son justamente estos rubros los que van a ser más problemáticos. Las PYMES son particularmente sensibles a shocks de la más variada naturaleza: no tienen recursos financieros con los cuales puedan enfrentar gastos de capital imprevistos y tienen escaso acceso a los mercados de capital. Asimismo, las tasas de interés que deben pagar son muy superiores a las que enfrentan las grandes empresas. Por último, lo dañado representa justamente la garantía que pueden ofrecer las empresas para endeudarse. Algo parecido sucede con los hogares de medianos ingresos. No debe olvidarse que en Chile la distribución de ingresos es muy desigual. El quintil superior de ingresos comienza en menos del millón de pesos para una familia de cuatro personas.

Todo esto lleva a la conclusión que un componente esencial de la reconstrucción debe estar constituido por un programa masivo para atender las necesidades de las PYMES y los hogares de clase media. CORFO podría abrir ventanillas especiales (de segundo piso, trabajando con los bancos privados) orientadas a inversiones en recuperación de capacidad instalada o reconstrucción de viviendas dañadas. Por otra parte, el capital y el ámbito del FOGAPE (el Fondo de Garantía para Pequeños Empresarios) deberían ampliarse en forma significativa. La experiencia de la última década ha demostrado lo importante que resulta el FOGAPE para incrementar el acceso al crédito para las PYMES. Además, las bajísimas tasas de morosidad de este mecanismo han redundado en un pequeña ganancia para el mismo a través de los años. Esto implica que su costo para el Estado es bajísimo (el costo de oportunidad de las garantías, capital que podría utilizarse en otros fines) y que sus beneficios de lejos los superan. No sólo debería aumentarse el capital total de FOGAPE sino también destinar una parte de sus fondos a reconstrucción de bienes de capital dañados.

*El financiamiento de la reconstrucción tiene dos componentes esenciales: uno, cómo va a financiar el gobierno sus propios gastos de reconstrucción y los impactos macroeconómicos del paquete de financiamiento; y dos, cómo se van a financiar las entidades del sector privado.*

## CONCLUSIONES

El financiamiento de la reconstrucción tiene dos componentes esenciales: uno, cómo va a financiar el gobierno sus propios gastos de reconstrucción y los impactos macroeconómicos del paquete de financiamiento; y dos, cómo se van a financiar las entidades del sector privado que han experimentado daños y que no van a beneficiarse del financiamiento público. Entre estos últimos están las empresas – grandes, pequeñas y medianas – y los hogares de medianos ingresos, que han experimentado serios daños a sus viviendas.

En líneas generales, el paquete anunciado recientemente por el gobierno ataca en forma relativamente satisfactoria el primero de estos componentes, aunque ha sido construido sobre la base de supuestos que pueden resultar demasiado optimistas a la luz de la experiencia. Además, los aumentos de impuestos propuestos parecen más bien modestos y el número de impuestos afectados excesivamente restrictivo.

El segundo componente no ha sido ni siquiera considerado aún. Es indispensable que se aborde el problema de las pequeñas y medianas empresas afectadas por el sismo y que no tienen acceso a los mercados financieros para reparar los daños que han sufrido. Asimismo, los hogares de medianos ingresos que no estarán alcanzadas por las soluciones habitacionales que está planeando el gobierno para los hogares de bajos ingresos van a requerir de una atención especial. Estas tareas son urgentes. El gobierno puede recurrir a instituciones existentes que han sido efectivas en el pasado, tales como CORFO, BancoEstado y FOGAPE para atender a estos importantes segmentos de personas y empresas afectadas.



## FINANCIAMIENTO DE LA RECONSTRUCCIÓN: OPCIONES BUENAS Y MALAS

*Por Alejandro Fernández*

El gobierno ha anunciado que gastará 8 mil 431 millones de dólares en la reconstrucción de los daños causados por el terremoto y maremoto del 27 de febrero pasado en los próximos cuatro años. No se ha explicitado el perfil del gastos durante este período pero, aunque razonablemente puede suponerse que será relativamente bajo este año y más elevado en 2011 – 12, para reducirse de nuevo en 2013, una aproximación simple, que asume que se gastarán alrededor de 2 mil millones de dólares anuales es suficientemente buena para evaluar el impacto de este gasto adicional y sus fuentes de financiamiento. Los 2 mil millones representan alrededor de 1,3% del PIB, por lo que debe ser considerado como un monto pequeño e incapaz de generar un impacto macroeconómico relevante, especialmente

en condiciones de desempleo elevado y capacidad ociosa en la economía. Este mismo argumento permite descartar la necesidad de elevar impuestos para financiar el gasto en cuestión, ya que las alternativas disponibles son más eficientes y abundantes.

### LO QUE NOS DICE LA TEORÍA

Por otro lado, la teoría económica nos indica que cualquier shock negativo transitorio sobre el ingreso, debe ajustarse óptimamente (desde una perspectiva de bienestar) reduciendo el ahorro y con endeudamiento, pero manteniendo la trayectoria de gasto planeada estable. Esto significa que es admisible reasignar gastos previstos hacia aquellos de reconstrucción, seguramente con un retorno esperado más alto, vender activos prescindibles, utilizar ahorros previos (el Fondo de Estabilización Económica y Social, FEES, entra en esta categoría, pero recomendamos usarlo sólo modestamente por razones que se explican más abajo) y endeudamiento a largo plazo, toda vez que es óptimo y justo que las generaciones futuras contribuyan a la reconstrucción, ya que

se beneficiarán de los flujos que provean los bienes reconstruidos, todos con extensa vida útil. Esto es lo que los privados harán y lo que el Estado debería hacer, pero los anuncios realizados, lamentablemente muestran un diseño defectuoso, desde el punto de vista técnico, del plan de financiamiento. Una alternativa adicional abierta para el Estado es la de usar intensivamente las concesiones para que sean los privados los que diseñen, financien, construyan y operen, especialmente obras públicas y hospitales y que las transfieran al Estado en un plazo razonable (20 o 30 años). Peajes, otros cobros y pagos del Estado hacen atractiva esta alternativa para los privados.

#### LA OPCIÓN DEL GOBIERNO Y SUS CONSECUENCIAS

Es así como, el Presidente de la República y el Ministro de Hacienda han informado que el plan de reconstrucción será financiado en un 38% (3 mil 231 millones de dólares) por impuestos, en su mayoría transitorios. Desde una perspectiva técnica, se podría entender que el propósito de subir impuestos tiene que ver con impedir un impacto inflacionario y sobre el tipo de cambio real del programa de reconstrucción, frenando la expansión del gasto. Sin embargo, ya está dicho que el impacto de este programa en cada año será pequeño por los montos involucrados pero, además, al tratarse de impuestos fundamentalmente transitorios, su pago no afectará el gasto sino el ahorro. Es decir, si las empresas y personas afectadas por los impuestos creen que los impuestos en realidad subirán solo por unos pocos años, reducirán su ahorro para pagarlos, no su gasto, por lo que el impacto macroeconómico de los impuestos sobre el gasto será nulo o modesto, excepto por el mayor gravamen sobre el tabaco (que puede fomentar un mayor contrabando y evasión) que es el único permanente junto a algunas modificaciones al DFL2 que reducirán el abuso que se hace de este beneficio<sup>4</sup>. Todo esto sin considerar los efectos distorsionadores que provocan los impuestos y que pueden perjudicar en alguna medida la inversión y la eficiencia. Lo paradójico aquí es que el impacto macroeconómico deseado se lograría si nadie le cree al gobierno que los impuestos serán transitorios. El resultado final es que el sistema tributario chileno se sigue haciendo más complejo y distorsionado por las exenciones (aquí se agregó el fondo de donaciones y la depreciación acelerada) y en el que la equidad horizontal, como principio rector fundamental (aparte del de equidad vertical) de la política fiscal, ya no es más que una ficción. No cabe duda que es necesaria una reforma tributaria profunda en Chile, para simplificar, crear algunos impuestos nuevos (a la contaminación, por ejemplo) y eliminar exenciones, pero las propuestas del gobierno no hacen más que

alejarnos de ese ideal, aunque se entiende que la instancia de financiar la reconstrucción no es la apropiada para plantear una reforma tributaria.

Particularmente preocupante es la intención de elevar el royalty a la minería de forma voluntaria, para no atropellar de manera flagrante la invariabilidad tributaria de los contratos de inversión extranjera. Nadie puede pensar seriamente que aceptar o no el nuevo tributo es realmente voluntario, ya que su rechazo puede acarrear todo tipo de problemas con los reguladores a los que osen preferir esta alternativa. Ejemplos, ciertamente mucho más burdos, de este tipo de acuerdos "voluntarios" han sido profusamente difundidos en países vecinos. Aquí el costo mayor puede ser la reputación del país y su confiabilidad como receptor de inversiones a largo plazo.

De acuerdo a los cálculos oficiales otros 2 mil 400 millones de dólares se financiarían con el crecimiento económico de los próximos años, vía aumentos en la recaudación, lo que deja un saldo de 2 mil 800 millones que se financiarán de una manera no explicada, pero que incluiría las reasignaciones ya anunciadas (730 millones de dólares), que representan apenas 1,6% del presupuesto de este año y que, no nos caben dudas, podría incrementarse significativamente. Además, se utilizaría el FEES, venta de activos prescindibles y deuda. En el caso del FEES, aparte que se redujo casi a la mitad el año pasado por el uso agresivo del gobierno anterior, tiene un fin diferente al de la reconstrucción, ya que fue diseñado para gastar recursos en años recesivos y, supuestamente, suavizar el ciclo económico, por lo que no sería conveniente usar una parte significativa de los 11 mil millones de dólares que quedan en él y quedarnos con un fondo muy pequeño para enfrentar la próxima recesión o ciclo negativo. Es cierto, en todo caso, que el FEES se verá beneficiado por el elevado precio del cobre actual, que le inyectará unos 6 mil millones sólo este año. Es importante aclarar, en todo caso, que la necesidad de financiamiento no especificada excede los 2 mil 800 millones de dólares por la suspensión del incremento en el impuesto de timbres y estampillas (unos 350 millones adicionales y una de las cosas buenas del plan, ya que se trata de un impuesto muy distorsionador y que afecta la competencia en el sistema financiero, por lo que sería apropiado eliminarlo definitivamente) y la depreciación acelerada (sin estimación de impacto).

Un factor citado profusamente por algunos para justificar el alza de impuestos es que atenuará el impacto sobre el tipo de cambio real. Lo primero que cabe comentar sobre esto es que, aun cuando el impacto del programa de reconstrucción

*Las reacciones de la aún desorientada oposición han sido predecibles: predominan las opiniones de alza insuficiente en los impuestos o de hacerlas permanentes, confundiendo su pretensión de largo plazo de tener un Estado más grande con las necesidades de corto plazo de reconstrucción.*

fiscal fuera completamente neutral, el del sector privado igual tendría algunas consecuencias (menores) sobre el tipo de cambio real. Segundo, y más importante, como ya se explicó más arriba, si se le cree al gobierno que los impuestos serán transitorios, el impacto macroeconómico sobre el gasto será nulo y sólo provocará una disminución del ahorro, de manera que los mayores impuestos no afectarán la trayectoria del tipo de cambio real por el mayor gasto, es decir, bajará igual.

En definitiva, dentro de una estimación global de destrucción asociada al terremoto que puede considerarse muy excesiva, siendo probable que el costo efectivo no sea superior a un tercio de las estimaciones oficiales (lo que hace aun más injustificado el aumento de impuestos), el impacto de la reconstrucción será modesto sobre la economía, lo que hace incomprensible, desde una perspectiva técnica la utilización de impuestos como una fuente de financiamiento relevante. La explicación, entonces, para la propuesta del gobierno debe encontrarse en los factores políticos y en los 9 mil 255 millones de dólares que cuesta implementar el programa de gobierno y que el Ministro de Hacienda presentó en conjunto con las cifras de financiamiento de la reconstrucción.

#### LA PERSPECTIVA POLÍTICA

Si desde una perspectiva exclusivamente técnica no se entiende la decisión del gobierno respecto del financiamiento del plan de reconstrucción, así como tampoco la necesidad de inflar la magnitud de la destrucción, desde una perspectiva política se pueden comprender algunas de las decisiones tomadas. En particular, la opción de elevar impuestos, especialmente sobre las empresas grandes, pretende transmitir el mensaje de que este no es el gobierno de los empresarios (así como estos amaban a Lagos, según el dicho de un dirigente, la idea sería transmitir la imagen que ahora no aman a Piñera) y pretende construir algún capital político que sirva para avanzar más en otros aspectos sustantivos del programa de gobierno. Lo acertado o no de esta apuesta es algo que está por verse. La magnificación de los costos de la catástrofe, por otro lado,

apunta en la dirección de reforzar la necesidad de la unidad nacional, debilitar el accionar de la oposición y destinar recursos al programa de gobierno.

Las reacciones de la aún desorientada oposición han sido predecibles: predominan las opiniones de alza insuficiente en los impuestos o de hacerlas permanentes, confundiendo su pretensión de largo plazo de tener un Estado más grande con las necesidades de corto plazo de reconstrucción, pero la discusión parlamentaria y lo que finalmente se apruebe en el Congreso comenzará a definir si la apuesta oficial vale la pena o no. El peligro es que el gobierno, que comienza a parecer nada más que como un continuador de los anteriores, pierda el norte y termine siendo poco más que un mejor administrador del status quo y renuncie o se vea obligado a renunciar a sus propuestas de campaña que apuntaban a hacer reformas que permitan acelerar el crecimiento potencial, de la productividad y la generación de empleo. [E&A](#)

#### NOTAS AL PIE DE PÁGINA

1. Una alta proporción de los daños experimentados por los hogares de altos ingresos están asegurados.
2. Le debo esta idea a mi colega Joseph Ramos, expresada en varios medios de prensa.
3. Esta disyuntiva ya fue planteada con insistencia por varios economistas, incluyendo al que escribe, durante 2009, cuando el anterior Ministro de Hacienda echó mano al FEES para financiar gastos anticíclicos con los cuales enfrentar los impactos de la recesión internacional en Chile. Si el planteamiento que los dólares provenientes del FEES debían ser comprados por el Banco Central no fue acogido en ese momento, la probabilidad que lo sea ahora es menor.
4. En realidad, desde una perspectiva de estructura tributaria óptima, sería preferible eliminar el DFL2 completo.

# POSTGRADOS ECONOMÍA

## ESCUELA DE POSTGRADO, UNIVERSIDAD DE CHILE



### Postgrados con Grado Académico

- Doctorado en Economía
- Magíster en Economía
- Magíster en Políticas Públicas
- Postítulo en Economía y Finanzas para Abogados

### Diplomas en Políticas Públicas

- Evaluación de Impacto de las Políticas Públicas
- Regulación y Competencia
- Políticas Públicas en Educación
- Política Social y Laboral
- Finanzas y Gestión Pública
- Gestión Estratégica Gubernamental, Local y de Presupuesto
- Evaluación Social de Proyectos
- Política de Innovación y Emprendimiento
- Instituciones Públicas y Administración Estratégica del Estado
- Políticas Territoriales, Urbanas y Ambientales
- Diploma in Public Policy

Informaciones en [www.postgradoseconomia.cl](http://www.postgradoseconomia.cl)

[postgrados@econ.uchile.cl](mailto:postgrados@econ.uchile.cl)

Teléfono: 2 - 9783410

Departamento de Economía

# CÓMO CAMBIARON LAS ESTRATEGIAS DE MARKETING de las empresas en Chile tras el terremoto



**RODRIGO URIBE**  
Ph.D. Mass  
Communication,  
University of Sheffield UK.  
Psicólogo, Pontificia  
Universidad Católica  
de Chile.  
ruribe@fen.uchile.cl



**PEDRO HIDALGO C.**  
M.Sc. in Business,  
University of Kansas.  
Ingeniero Comercial  
y Contador Auditor,  
Universidad de Chile.  
phidalgo@unegocios.cl



**CAROLINA MARTÍNEZ T.**  
Master en Marketing,  
Universidad de Chile.  
Ingeniero Comercial  
Mención Administración,  
Universidad de Chile.  
cmartinez@fen.uchile.cl



Sin duda alguna, la madrugada del 27 de febrero del 2010 será recordada por muchos años por los chilenos. El terremoto y posterior tsunami que azotó nuestra patria, desplegó su enorme manto de destrucción y desolación sobre el área en que vive casi el 80% de los chilenos. Subjetivamente, ninguno de los que vivimos en esta tierra sentimos que somos exactamente los mismos luego de ese día, y ese sentimiento fue especialmente potente en las primeras semanas posteriores a la catástrofe.

Las organizaciones en general y los negocios en particular son fenómenos que operan en realidades culturales complejas y cambiantes. Su desarrollo -en términos de éxito y fracaso- está condicionado en parte importante de su capacidad de adaptarse al entorno en que se desenvuelven. Por eso el terremoto y tsunami también representan desafíos mayores a los planes que las diversas empresas estaban desarrollando en ese momento. Súbitamente, planes y programas dejaron de ser viables o perdieron una parte importante de la relevancia que tenían y el imperativo clásico de la planificación estratégica de “adaptarse a entornos cambiantes” se hizo más patente que nunca.

Una de las áreas más visibles en que este imperativo de adaptación al cambio pudo ser observado fue en el ámbito de la comunicación de marketing. El mismo día de la tragedia los chilenos pudimos observar que las campañas que se venían desarrollando desaparecieron de los medios y fueron reemplazadas por otras que tenían en común buscar empatizar con aquellos que estábamos viviendo en esos momentos.

La respuesta que todos observamos en los anunciantes chilenos a este cataclismo no es necesariamente un fenómeno nuevo. La literatura norteamericana ha documentado que hechos con consecuencias catastróficas, es decir, que han conllevado pérdidas humanas y materiales pero originados por humanos (como bombardeos, ataques terroristas), han también tenido respuestas rápidas de los avisadores. Así podemos ver los análisis post ataque a Pearl Harbor en 1941 (Tansey y Hyman, 1992; 1993), el atentado terrorista al World Trade Center en 1993, en Oklahoma en 1995 y la caída de las Torres Gemelas el 2001 (Moore, 1993; Garfield, 1995; McMellon y Long, 2006). Dichos estudios muestran que si bien siempre ha habido respuesta, ésta ha variado contextualmente en su contenido. Aunque siempre la idea de patriotismo ha sido un denominador común, se destaca en los estudios más recientes el mayor énfasis comercial de los mensajes usados (McMellon y Long, 2006).

## ESTUDIOS PREVIOS

A pesar de que la respuesta de los anunciantes a eventos históricos específicos ha sido estudiada, no existe evidencia de investigaciones que analicen la publicidad emitida posterior a catástrofes producidas por las fuerzas de la naturaleza y más aun en contextos modernos.

En este sentido encontramos los estudios realizados por Tansey y Hyman en 1992 y 1993. Ellos examinaron la publicidad emitida durante la segunda guerra mundial, encontrando un total de 177 anuncios, observando principalmente el desarrollo de conceptos mayormente relacionados con los conceptos de “patriotismo”, la “glorificación de las fuerzas armadas” el “anti abastecimiento” y el “trabajo duro y prolongado”. Estos autores analizan los anuncios desde el punto de vista de las implicaciones éticas más que desde el punto de vista del marketing. Ellos clasificaron la publicidad gráfica a través de juicio experto en siete categorías

(“miedo”, “obligación personal”, “chovinismo nacional” “pathos”, “culpa o remordimiento”, “patriotismo equivocado” y “mitos”) utilizando principalmente a historiadores y científicos políticos como jueces.

McMellon y Long en el 2006, al observar la escasa evidencia existente realizan un análisis de contenido de la publicidad aparecida posterior al ataque de Pearl Harbor el 7 de diciembre de 1941. Ellos encuentran 29 anuncios que hacen alusión a dicha catástrofe, clasificándolos en tres categorías: informativos, patrióticos y comerciales<sup>1</sup>.

Posterior a la bomba que estalló en el “World Trade Center” en 1993 se produce un giro en la reacción de los avisadores. Las compañías comienzan a combinar el interés en el negocio con comentarios sociales relacionados a los actos de terrorismo (Selz y Emshwiller, 1993), McMellon y Long encontraron quince avisos publicitarios, clasificándolos en tres categorías: “Imagen”, “Patrióticos” y “Comerciales”. Ya para el ataque terrorista ocurrido en Oklahoma en 1995, se encontraron 70 anuncios relacionados a la catástrofe, la mayoría correspondía a anuncios de “Imagen” y de “Utilidad Pública”, no aparecieron avisos del tipo “Patriótico”.

Los mismos autores posterior al atentado ocurrido a las torres gemelas el 11 de septiembre del 2001, realizaron un estudio en dos etapas: la primera etapa consistió en un análisis de contenido de la publicidad aparecida en los cuatro periódicos más importantes en Nueva York (New York Times, Daily News, New York Post y Newsday) durante un mes, encontrando 519 anuncios distintos. A partir de la clasificación desarrollada por Meadow’s (1981) codifican los avisos encontrando seis formatos distintos de mensajes (Imagen, Informativos o Interés Público, Participación, Patrióticos, Comerciales y Otros). Otras variables medidas fueron el tipo de avisador, los símbolos patrios utilizados y la frecuencia de aparición. En relación a la segunda etapa, ellos indagaron en cuanto a la “reacción” de los consumidores frente a este tipo avisos, para ello miden la “actitud” hacia el anuncio utilizando la escala desarrollada por MacKenzie y Lutz (1989) y además agregando una pregunta abierta El tamaño muestral del estudio correspondió a 567 estudiantes universitarios y sus parientes.

En resumen, con la excepción de la Segunda Guerra Mundial (es decir, Tansey y Hyman, 1992, 1993), podemos encontrar escasa literatura académica respecto del análisis de las respuestas de los anunciantes a acontecimientos catastróficos en específico y más aún referente a la actitud de los consumidores a este tipo de avisos. Sin embargo un patrón común en los estudios detallados anteriormente es el concepto de “patriotismo”. En este contexto podemos decir que el “formato patriótico” parece ser una de las apelaciones más usadas con la intención de influir en los consumidores, pero ha sido solamente estudiada en relación al etnocentrismo y la actitud hacia la marca (Daser y Meric 1987; Han 1988, 1994), no así en cuanto al papel que juega frente a la actitud hacia la publicidad o al anunciante.

EN PRESENTE ESTUDIO

En el contexto que toda la evidencia sobre el tema se ha obtenido en los EEUU y en el contexto de ataques y no de desastres naturales, el presente estudio busca indagar respecto de los formatos de los mensajes publicados por las empresas a través de los anuncios gráficos aparecidos en prensa escrita posterior al terremoto ocurrido el 27 de febrero pasado. Este artículo presenta la primera fase de este esfuerzo que tiene como fin central testear las reacciones de los consumidores a diversos tipos de apelaciones usadas en el contexto del post terremoto ocurrido en Chile en 2010.

Para el desarrollo de esta fase se empleó una muestra de toda la publicidad gráfica aparecida entre los días 28 de Febrero al 14 de Marzo del año 2010 en los dos periódicos con mayor inversión publicitaria en el país<sup>2</sup>: El Mercurio y La Tercera. Se analizaron todas aquellas piezas que referían a la catástrofe y que tuviesen un tamaño de media pagina o pagina completa. Se analizó una muestra no duplicada (cada pieza fue analizada una vez independientemente de su frecuencia de aparición) con lo que el tamaño muestral ascendió a 209 piezas gráficas.

CUADRO 1:  
Clasificación del avisaje según (McMellon y Long 2006)

Cada pieza fue examinada según su contenido basados en la metodología utilizada por los autores McMellon y Long (2006) en su estudio previo sobre el post 09/11. de esta forma, cada pieza fue clasificada según los siguientes criterios

1. **Fecha de emisión de la pieza**
2. **Categoría de producto publicitada** (Empresas de Servicios Generales, Empresas de Servicios al por menor (Retail), Servicios Financiero, Empresas Manufactureras, Gobierno, Empresas Sin Fines de Lucro, Ciudadanos Particulares, Otros (Asociaciones de Distintas Empresas))
3. **Detalle del avisador** (Producto o Marca, Corporación, Otro (Asociaciones))
4. **Producto – Marca o Corporación** (Codificación abierta: Ejemplo: Falabella, Cencosud, etc.)
5. **Existencia de Promoción** (El aviso claramente invita a comprar un producto o marca determinado)
6. **Utilización de símbolos patrios**
7. **Clasificación del avisaje** (McMellon y Long 2004): “Imagen”, “Informativas”, “Participación”, “Patrióticos”, “Comercial” “Agradecimientos” “Otros” y “Mixtos”. (Ver Cuadro 1)



**IMAGEN**  
Estos anuncios muestran el lado humano de las organizaciones. Incluidos en esta categoría son los tipos de anuncios que tratan de evocar sentimientos de empatía con palabras como: “cuenta con nosotros” “estamos para apoyarte” “levantemos Chile” “fuerza Chile”. Estos anuncios tratan de mostrar a la empresa en su faceta simpática y caritativa.



**PARTICIPACIÓN**  
Estos anuncios están diseñados para fomentar la política o la participación de la comunidad. Algunos ejemplos son los anuncios de creación de un fondo donde los clientes pueden contribuir o donar dinero o especies. En general, estos anuncios intentan atraer al lector a hacer algo.



**INFORMATIVAL**  
Aquí, el anunciante ofrece información como un servicio público que no está disponible a través de otros medios de comunicación, o para complementar los mensajes. Por ejemplo: información sobre cancelaciones, horarios comerciales, turnos, y anuncios en general.



**“PATRIÓTICO”:**  
Este tipo de formato de mensaje comunica el orgullo por el país y sus valores. Símbolos como las banderas o los colores rojo, blanco y azul y las palabras (por ejemplo, “Vamos Chilenos” o “Arriba Chilenos”) son dominantes y evocan imágenes patrióticas. Héroes, la reconstrucción, y el coraje temas que se utilizan para provocar sentimientos de esperanza o de un espíritu chileno desafiante.





**COMERCIAL**  
 Estos anuncios buscan obtener beneficios comerciales. Se utilizan diversos símbolos patrios o frases, similares a otras categorías, pero con la intención de vender. Se pudo observar dos clases distintas de anuncios en esta clasificación: los “anuncios comerciales directos” y los “indirectos” (campañas como “1+1 canasta solidaria” o “si compras un ladrillo donaremos otro”), es decir, empresas que llamaban a comprar y ellos donarían sólo en ese caso.



**OTROS**  
 Anuncios que no encajan en ninguna de las categorías anteriores.



**AGRADECIMIENTOS**  
 Estos anuncios agradecen a trabajadores, colaboradores, proveedores, clientes o donaciones realizadas.

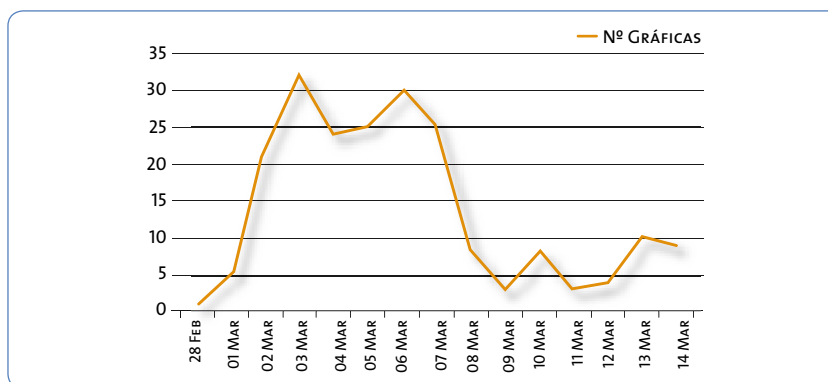


**MIXTOS**  
 Estos anuncios son los que pueden pertenecer a más de una de las clasificaciones anteriores, es decir presentan claramente diferentes elementos que no lo hacen merecedor de una clasificación en particular.

**RESULTADOS**

**FRECUENCIA DE APARICIÓN SIN DUPLICACIÓN**  
 En relación a la frecuencia de aparición, la mayor parte de los avisos se concentran principalmente en la primera semana posterior al terremoto. Posteriormente la cantidad de avisos que hacen alusión a la catástrofe decrecen considerablemente.

**GRAFICO 1**  
**Frecuencia de aparición avisos post terremoto**

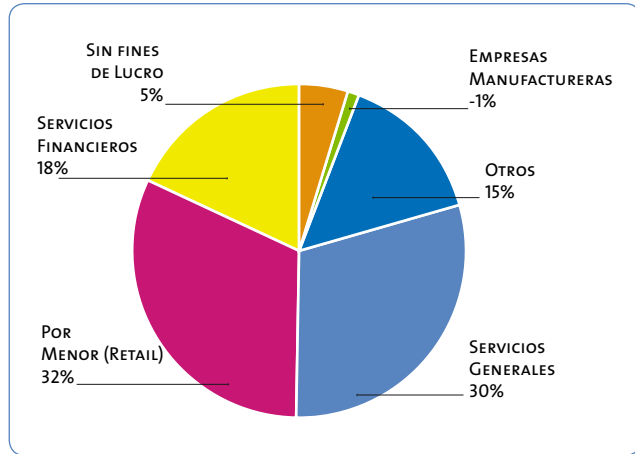


**LOS AVISADORES**

Las empresas que realizaron publicidad gráfica en el periodo post terremoto y que hicieron alusión a la catástrofe de cualquier forma en mayor cantidad fue el “Sector Retail” (Supermercados, Multitiendas, entre otros) con un 31,6%. Posteriormente muy de cerca lo siguieron las empresas de “Servicios Generales” (Seguros, Telecomunicaciones, entre otros) con un 30,1% y en tercer lugar el “Sector Financiero” (Bancos y Tarjetas de Crédito) con un 17,7%. La categoría “Otros” (cuando varias empresas se asociaban para hacer un solo aviso: por ejemplo “Mall Plaza – Hogar de Cristo, “Falabella – Tottus – Caritas Chile”) abarcó el 14,8%, las empresas “Sin Fines de Lucro” un 5,3% y las “Empresas Manufactureras” sólo un 0,5%.

**GRAFICO 2**

**Avisadores por Sector Publicidad Gráfica Post Terremoto**



Ahora bien, analizando los mismos datos desde otro punto de vista, es posible observar que el 73,2% de los avisadores correspondía a productos o marcas en específico (por ejemplo: La Polar, Banco de Chile, Huggies, Omo, etc.) y el 10,5% correspondía

a corporaciones (por ejemplo: Cencosud, Unilever, Parque Arauco S.A. etc.) y finalmente el 10,5% correspondería a “Otros” es decir principalmente a “asociaciones” de empresas o marcas.

**SIMBOLOGÍA**

Analizando estudios previos referentes a la publicidad gráfica post catástrofes, se ha podido observar el fenómeno de la aparición de simbolismos patrios en ellos. Para el caso de Chile, éstos serían la bandera, la estrella y la utilización de los colores patrios (Blanco, Azul y Rojo), de la muestra analizada tan solo el 17,7% de los anuncios utilizaron símbolos patrios y el 82,3% restante utilizó solo texto o los colores o imágenes corporativas. (Ver Cuadro 2)

**CLASIFICACIÓN**

A partir del estudio realizado por McMellon y Long M (2006) se procedió a la clasificación de las piezas, los resultados fueron los siguientes:

**TABLA 1**

**Clasificación Piezas Gráficas Aparecidas Post Terremoto 27/02 Clasificación**

	PORCENTAJE	PORCENTAJE ACUMULADO
Imagen	35,9	35,9
Informacional	23,4	59,3
Comerciales	12,4	82,7
Participación	11,0	70,3
Mixtos	10,5	93,2
Agradecimientos	4,3	97,5
Patriótico	1,9	99,4
Otros	,5	100,0
<b>TOTAL</b>	<b>100,0</b>	

**CUADRO 2**

**Ejemplos de Avisos que Utilizan Símbolos Patrios**



**TABLA 2:**  
**Clasificación de avisos post terremoto según avisador**

	IMAGEN	INFORMACIONAL	COMERCIALES	PARTICIPACIÓN	MIXTOS	AGRADECIMIENTOS	PATRIOTICO	OTROS	TOTAL
Servicios Generales	21	22	3	2	10	4	1	0	<b>63 (30%)</b>
Por Menor (Retail)	23	17	11	2	9	3	1	0	<b>66 (32%)</b>
Servicios Financieros	23	4	7	0	3	0	0	0	<b>37 (18%)</b>
Empresas Manufactureras	1	0	0	0	0	0	0	0	<b>1 (0,5%)</b>
Sin Fines de Lucro	1	1	0	7	0	1	1	0	<b>11 (5%)</b>
Otros	6	5	5	12	0	1	1	1	<b>31 (15%)</b>
	75 (36%)	49 (23 %)	26 (12%)	23 (11%)	22 (11%)	9 (4%)	4 (2%)	1 (0,5%)	<b>209</b>

( $X^2 = 108,680$ ,  $df = 35$ ,  $p >.000$ )

El análisis de la publicidad post terremoto nos indica que el 35,9% de los anunciantes tenía como objetivo principal la imagen de la empresa/marca, mostrando especialmente el lado humano, llamando a colaborar y dando apoyo a las personas y familias que se vieron afectadas por las fuerzas de la naturaleza.

En segundo lugar aparecen los anuncios que tenían como función central entregar información (23,4%). Ello se refería a situaciones tales como tiendas abiertas, u otras acciones a emprender debido a que la falta de servicios básicos (producto de la catástrofe) provocaba que el flujo de información no fuera tan expedito.

En tercer lugar aparece un grupo de temáticas que están en torno al 10%. Primero, el 12,4% de los anunciantes vieron la catástrofe como una oportunidad para acercarse estratégicamente a la ciudadanía afectada, promoviendo productos que apuntaran a paliar las consecuencias del terremoto, como por ejemplo: avances en efectivo, prestamos con bajas tasas de interés, porcentajes de descuentos según la cantidad de compras a realizar, etc. Luego encontramos que el 11% de los anuncios, al contrario se dedicaron a llamar a la "participación" es decir a colaborar con las familias afectadas ya sea con dinero a través de cuentas dispuestas para este caso o en especies (alimentos, frazadas, etc.). El 10,5% de los anunciantes, trató de abarcar en su publicidad varios temas, lo que implicó crear la categoría "Mixtos" es decir, no podíamos clasificarlos con una sola intención, sino que más bien intentaban por ejemplo, mejorar la imagen de la empresa dando apoyo a la comunidad, dar información acerca de la atención al cliente y además promocionar productos varios, es decir, podríamos concluir que en cierta forma intentaron llegar a la comunidad con varios mensajes a la vez.

Llama la atención la existencia de un grupo de avisos que apelaban centralmente a una categoría no observada en la literatura previa: Agradecimiento. Si bien sólo representa el 4.3% de los anuncios, es interesante destacarla en tanto complementa las clasificaciones previas. Se trata principalmente de avisos en los que los anunciantes quisieron agradecer a sus trabajadores, colaboradores, proveedores y clientes por el apoyo dado para que sus funciones siguieran con normalidad.

Finalmente, los anuncios cuya apelación central era el componente patriótico fueron bastante escasos, comparado con estudios realizados previamente en EEUU. De hecho sólo un 1,9% de los avisos destacaron las características del pueblo chileno y los alentaron a salir adelante a pesar de las pérdidas de seres queridos o materiales.

Realizando el cruce entre la variable clasificación con los avisadores ( $X^2= 108,680$ ,  $df = 35$ ,  $p >.000$ ) podemos observar que las empresas de servicios (ya sea generales, retail y financieros) principalmente tomaron una posición de Imagen (67 anuncios es decir un 32%), en segundo lugar informacional (43 anuncios es decir un 21%) en tercer lugar mixtos (22 anuncios es decir un 11%) y en cuarto lugar comerciales (21 anuncios es decir un 10%).

Analizando según las variables clasificación y utilización de símbolos patrios ( $X^2= 11,638$ ,  $df = 7$ ,  $p >.113$ ) podemos agregar que los anuncios de tipo imagen son los que más utilizan símbolos patrios, en segundo lugar los anuncios de tipo Mixtos y Comerciales.

**TABLA 3**  
**Clasificación de avisos post terremoto según uso de símbolos patrios**

	IMAGEN	INFORMACIONAL	COMERCIALES	PARTICIPACIÓN	MIXTOS	AGRADECIMIENTOS	PATRIÓTICO	OTROS	TOTAL
Si	14	3	7	5	7	0	1	0	<b>37</b>
No	61	46	19	18	15	9	3	1	<b>172</b>
	75	49	26	23	22	9	4	1	<b>209</b>

( $X^2 = 11,638$ ,  $df = 7$ ,  $p >.113$ )

## CONCLUSIÓN, DISCUSIÓN Y PASOS FUTUROS

El presente estudio tuvo como objetivo investigar el contenido de la publicidad aparecida después del terremoto ocurrido el 27 de febrero pasado en nuestro país. Llama profundamente la atención la reacción espontánea de las empresas y la necesidad de comunicarse de distintas formas con los consumidores que estaban atravesando por momentos difíciles de mucho nerviosismo y tensión.

Los resultados principales del estudio nos indican que los sectores que mayoritariamente realizaron publicidad gráfica en el periodo post catástrofe fueron las empresas de servicios, ya sea generales, financieros o el retail (79% de los anuncios). Adicionalmente, el 73,2% de los avisadores correspondieron a productos o marcas en específico mientras que el 10,5% a corporaciones. Cabe destacar la poca utilización de símbolos patrios (17,7%). El fin principal de este estudio era llegar a una clasificación general de la publicidad generada en el tiempo post catástrofe, respecto a este ítem alrededor del 59% de la muestra corresponden a anuncios del tipo "Imagen" e "Informativa". De "Participación" un 11%, "Patrióticos" un 1,9%, "Comercial" 12,4%, "Mixtos" un 10,5%, "Agradecimientos" un 4,3% y Otros un 0,5%.

En cuanto a la clasificación recientemente mencionada tomamos como parámetro el estudio realizado por McMellon y Long (2006), ellos efectúan un análisis de contenido de los avisos publicados en medios gráficos (principales periódicos de Nueva York) post 11 de septiembre (caída de las torres gemelas en Estados Unidos por un ataque terrorista). Comparando lo reportado por ese estudio y el desarrollado en Chile se puede señalar que:

- En referencia a las categorías de productos publicitadas, en EE.UU los "Servicios" (Generales, Retail y Financieros) fueron quienes en mayor medida publicaron anuncios en los periódicos con un 69% del total de la muestra, la tendencia se mantiene para Chile, pero con un monto mayor de publicaciones, un 79%. Llama la atención en Chile la no existencia de avisos gráficos por parte del gobierno (EE. UU. un 10% ) y la baja cantidad de avisos por parte de las instituciones sin fines de lucro (Chile un 5% EE.UU un 16%). En todo caso, esto último principalmente ocurre porque las entidades sin fines de lucro chilenas como Hogar de Cristo, Caritas Chile, Cruz Roja Chilena, Techo para Chile no trabajan solas, sino más bien trabajan en asociación o cooperación con otras empresas (ya sea retail o bancos), por eso concluimos que la diferencia antes mencionada se encuentra en la categoría "Otros" en donde se encuentran codificadas todas las "asociaciones o alianzas estratégicas" para la recolección de ayuda (por ejemplo: Hogar de Cristo tiene alianzas estratégicas con las siguientes empresas: Mall Plaza, Líder, La Polar, BBVA, Unimarc, Farmacias Ahumada, entre otros).
- Respecto a la utilización de símbolos patrios existe una amplia diferencia en Chile y EE.UU. El primero tan solo tiene una utilización de ellos en un 17,7% en cambio el segundo posee una utilización del 46%. Esto se puede explicar principalmente por los altos niveles de patriotismo del pueblo norteamericano,

(Morse y Shive, 2006) exacerbados más aún por la catástrofe (Remaley, 2002; Wellner, 2002). Los estadounidenses según un estudio realizado por "The National Opinion Research Center" de la Universidad de Chicago, están más orgullosos de su país que cualquier otro pueblo del mundo, la encuesta encontró que casi el 90 por ciento de los estadounidenses prefieren ser ciudadanos de los Estados Unidos que de cualquier otro lugar. Esa calificación es la más alta de los 23 países estudiados<sup>3</sup>.

- En cuanto a la clasificación de la publicidad gráfica posterior a la catástrofe los resultados encontrados por McMellon & Long (2004) fueron los siguientes: Imagen (52%), Informativa (5%), Participación (12%), Patriota (18%) y Comercial (13%). Comparativamente, las diferencias más relevantes radican en la poca utilización de símbolos patrios ("Anuncios Patrióticos" en Chile 2%) que también es explicable no sólo por el patriotismo conocido del pueblo norteamericano, sino también porque la mayoría de los anuncios que utilizaban algún símbolo patrio en nuestro país, no tenían la intención principal de destacar el espíritu nacional y las características del pueblo chileno, sino que más bien intenciones de imagen o informativas para la empresa o simplemente de venta. También es importante destacar las diferencias en los anuncios de Imagen (Chile un 36%) debido posiblemente al menor grado de desarrollo en las empresas chilenas de políticas de responsabilidad social empresarial. Claramente existe una diferencia importante respecto del total de anuncios Informativos en Chile (23%) respecto a los EE.UU. la posible explicación a este fenómeno fue la dificultad en cuanto a las comunicaciones que provocó el desastre del 27/2 tanto para la población en general y obviamente para las empresas. Los porcentajes de la publicidad comercial y de participación resultaron ser muy similares.

Finalmente el debate se abre principalmente en dos áreas, la primera respecto de la "actitud" de los consumidores referente a este tipo de publicidad, es decir, cuales son las reacciones que provocan en ellos, las cuales podrían ser negativas, positivas o neutrales y que por ende afectarían la imagen de la empresa y en segundo lugar si es que éstas campañas realmente han sido efectivas en términos económicos. **E&A**

### NOTAS AL PIE DE PÁGINA

1. Ver Cuadro 1.
2. Informe de Inversión Publicitaria en Chile al año 2009 ([www.achap.cl](http://www.achap.cl))
3. Estudio "Los americanos son la gente más patriótica del mundo", del "Centro de Investigación de la Opinión Nacional" de la Universidad de Chicago", 30 de junio de 1998, disponible en <http://www-news.uchicago.edu/releases/98/980630.patriotism.shtml>

## REFERENCIAS

1. Daser, Sayeste and Havva J. Meric (1987), "Does Patriotism have any Marketing Value – Exploratory Findings for the "Crafted with Pride in U.S.A. Campaign," Advances in Consumer Research, eds. Melanie Wallendorf and Paul Anderson, Vol. 14, 536-537.
2. Garfield, Bob (1995), "Makita Tackles Tragedy with Vulgar Self-Promotion," Advertising Age, 66(May 8), 3.
3. Han, C. Min (1988), "The Role of Consumer Patriotism in the Choice of Domestic Versus Foreign Products," Journal of Advertising Research, 28 (June/July), 25-31.
4. Han (1994), "Assessing the Roles of Cognitions, Country of Origin, Consumer Patriotism, and Familiarity in Consumer Attitudes Toward Foreign Brands," Asia Pacific Advances in Consumer Research, eds. Joseph Cote and Siew Meng Leong, Vol 1, 103-108
5. MacKenzie, Scott and Richard B. Lutz (1989), "An Empirical Examination of the Structural Antecedents of Attitude Towards the Ad in an Advertising Pretesting Context," Journal of Marketing, 53(April), 48-65.
6. McMellon C.A. y Long M. (2006). "Sympathy, patriotism and cynicism: Post- 9/11 New York City newspaper advertising content and consumer reactions". Journal of Current Issues and Research in Advertising, 28: 1-18.
7. Meadow, Robert G. (1981), "The Political Dimensions of Nonproduct Advertising," Journal of Communications, 31(Summer), 69-82.
8. Moore, Martha T. (1993), "Screaming for Attention / Advertisers Go for the Wild Pitch," USA Today, (December 30), B1.
9. Morse A. y Shive S. (2006). "Patriotism in Your Portfolio," University of Michigan, Working Paper.
10. Remaley, Michael H. (2002), "Wave of Post-September 11th Patriotism Falls Flat; Harwood Institute/Gallup Survey Shows Most Americans Doubt Politics in America Will Improve," www.theharwoodgroup.com, December 15, 2003.
11. Selz, Michael and John R. Emshwiller, (1993), "Selling Items to deal with Disaster Jumps to Fever Pitch," Wall Street Journal, (March 3), B2.
12. Tansey, Richard R. and Michael R. Hyman (1992), "Public Relations, Advocacy Ads, and the Campaign Against Absenteeism During World War II," Business and Professional Ethics Journal, 11(Fall), pp. 129-163.
13. Tansey, Richard, Hyman, Michael R., and Gene Brown (1992), "Ethical Judgments About Wartime Ads Depicting Combat," Journal of Advertising, 21(September), 57-74.
14. Tansey y Michael R. Hyman (1993), "Ethical Codes and the Advocacy Advertisements of World War II," International Journal of Advertising, 12(4), 315-366.
15. Wellner, Alison Stein (September 2002), The Perils of Patriotism, American Demographics, 24(September), pp. 49-51.



**En BBVA también  
pensamos en tu futuro.**



Si estás en los últimos años de tu carrera, hazte cliente BBVA y obtén el mejor Plan de Cuentas sin costo de mantención hasta los 30 años y con los mejores beneficios.

**adelante.**



**SERGIO BARRIENTOS**  
 Doctor en Ciencias de la Tierra, Universidad de California. Magíster en Ciencias, U. de Chile  
 sbarrien@dgf.uchile.cl

SERVICIO SISMOLOGICO,  
 Universidad de Chile



## INFORME TÉCNICO:

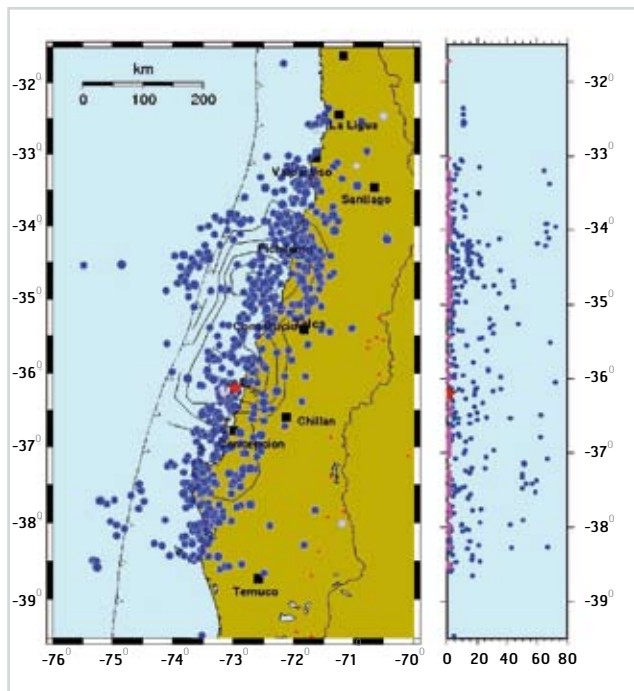
# Terremoto Cauquenes

## 27 Febrero 2010

El gran terremoto, magnitud 8.8 (MW), que ocurrió el 27 de Febrero a las 03:34 a.m. (hora local) en la zona central de Chile, se originó debido al desplazamiento súbito de la placa de Nazca bajo la placa Sudamericana en un área que se extiende aproximadamente desde la Península de Arauco por el sur hasta el norte de Pichilemu, cubriendo unos 450 km de longitud en dirección prácticamente norte-sur por un ancho de unos 150 km. Esta zona de contacto entre las placas, cuya expresión superficial es la fosa marina que se ubica unos 130 km de la costa hacia el Oeste, se localiza a lo largo del plano inclinado que define el área de fallamiento causante del terremoto.

**PARÁMETROS HIPOCENTRALES**

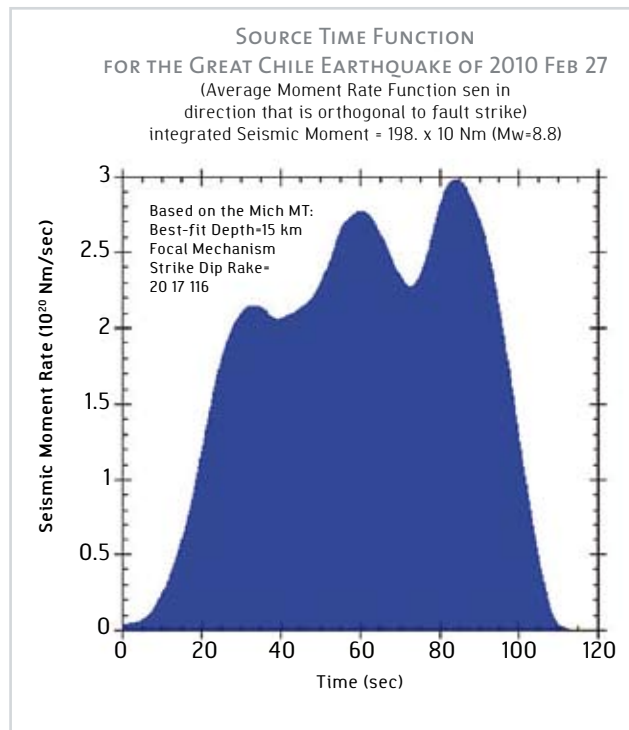
El hipocentro, o lugar donde se inicia la ruptura, se ubicó en las coordenadas geográficas 36° 17' 23" S y 73° 14' 20" W (hipocentro revisado) a una profundidad estimada de 30 km, tal como lo indica la Figura 1.



**Fig. 1.** Epicentro (estrella de color rojo), Réplicas con magnitud > 4.7 (color violeta las del primer día y azules las posteriores) y zona de ruptura asociada al terremoto del día 27 de Febrero de 2010 en la zona centro--sur de Chile. Las líneas de contorno en el panel izquierdo indican cantidad de desplazamiento en el contacto entre las placas de Nazca y Sudamericana, alcanzando valores máximos del orden de 12-14 m (según el Centro Nacional de Información de Sismos del Servicio Geológico de EEUU, NEIC). El panel derecho muestra la actividad de réplicas determinadas por el NEIC en función del tiempo en días después del evento principal (día 1). El día 34 corresponde al 1 de Abril en tanto que el día 64 al 1 de Mayo del 2010.

El segmento del contacto entre la placa de Nazca y Sudamericana que se activó (zona de falla) y produjo el terremoto del 27 de Febrero alcanzó un área del orden de 450 km x 150 km con un desplazamiento superior a 10 m, tal como lo muestra la Fig. 1.

Es usual que la ruptura no ocurra simultáneamente en toda la extensión de la falla, sino que ésta comience en un punto (hipocentro) y luego se propague a una velocidad del orden de 2.5 a 3.5 km/s. Estimaciones del tiempo que tomó la ruptura en propagarse a lo largo de toda la falla activada están en el orden de 110 s, tal como lo muestra la Fig. 2, preparada por L. Ruff (U. of Michigan).



**Fig. 2.** La tasa de liberación de momento sísmico representa una medida de cómo se liberó la energía en la falla (tres pulsos siendo el siguiente mayor que el anterior) y su duración total es de 110 s.

Como antecedente adicional, las redes sismológicas globales que han registrado el sismo mayor han publicado los siguientes datos, en comparación con los que proporcionó el Servicio Sismológico de la Universidad de Chile. Cabe destacar que la determinación de la magnitud de las agencias internacionales se realiza a distancias telesísmicas (> 1000 km) en tanto que aquella estimada por el SSN utiliza datos locales.

AGENCIA	TIEMPO ORIGEN (UTC)	LATITUD °S	LONGITUD °W	PROFUNDIDAD (KM)	MAGNITUD
NEIC (EE.UU.)	06:34:14	35.909	72.733	35	8.8
GEOFON (Alemania)	06:34:11.9	36.05	72.75	24	8.3
EMSC (Francia)	06:34:14.1	35.888	73.043	30	8.8
SSN (Chile)	06: 34:08	36.29	72.239	30.1	8.8*

\*TIEMPO ORIGEN, HIPOCENTRO Y MAGNITUD REVISADAS.

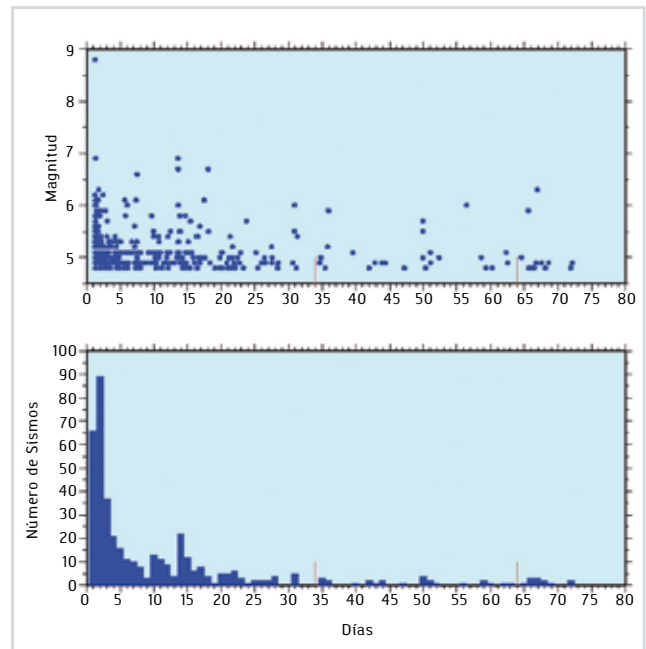
## RÉPLICAS

Luego de la ocurrencia de cualquier sismo en la zona de subducción, es de esperar que ocurran réplicas, aunque sean detectadas solamente de manera instrumental. Es un proceso natural ya que el campo de tensiones internas en las placas así como en la zona de contacto se ha alterado considerablemente luego de la ocurrencia del evento mayor. Las réplicas ocurren principalmente en la zona que ha sido fracturada como también en los extremos de la zona de ruptura, en este caso tanto el extremo norte (V Región) como el extremo sur (VIII Región). Las réplicas posiblemente continuarán por varios meses más y su magnitud debiese disminuir al igual que su frecuencia; sin embargo, no es posible descartar la ocurrencia de réplicas de magnitud significativa.

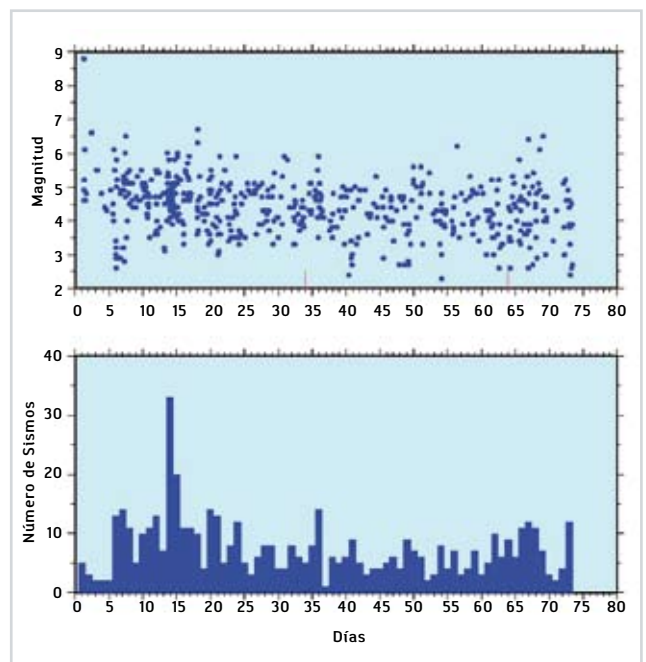
Es necesario destacar que las probabilidades de ocurrencia de un evento de las mismas características, es decir, la activación de la falla que genere un terremoto de magnitud 8.8 en la misma región, son muy bajas. Estimaciones preliminares de desplazamiento ocurridas en la falla alcanzan a valores del orden de 10 a 12 m. Para permitir desplazamientos de este orden en el futuro, es necesaria la acumulación de energía elástica durante decenas de años, ya que la tasa de convergencia es del orden de 6.7 cm/año.

La Fig. 3 muestra cómo las réplicas de magnitud 4.8 o superior, se distribuyen durante los primeros dos meses después de ocurrido el terremoto, tanto en magnitud como en número de eventos por día. Nótese el gran número de réplicas con magnitud mayor que 4.7 acontecidas durante los primeros tres días de la secuencia. Durante los primeros tres meses de ocurrido el evento se han registrado más de 283 réplicas con magnitud superior a 5.0 y 22 con magnitud igual o superior a 6.0. Se han registrado varios miles de réplicas de menor magnitud, en general no sentidas por la población. No han ocurrido a la fecha réplicas de magnitud 7.0 o superior. Datos de magnitudes proporcionados por el Centro Nacional de Información Sísmica (NEIC) del Servicio Geológico de los EE.UU. (USGS).

Debido a problemas de energía y comunicaciones ocasionados por el terremoto, el Servicio Sismológico de la Universidad de Chile pudo realizar tareas de mantenimiento y regularizar el funcionamiento de las estaciones sismológicas dispuestas en la región solamente diez días después de ocurrido el evento principal. Estas circunstancias se reflejan en el menor número de réplicas localizadas durante la primera semana, las cuales se muestran en la Figura 4. El panel superior de la misma figura muestra el umbral de detección en magnitud, en este caso es alrededor de 2.5. El número de eventos por día localizados por el SSN, que utiliza datos de la red local y que se muestra en el panel inferior, es mayor que aquel reportado por el NEIC. Esto se debe al hecho que una red local permite una mayor detectabilidad ya que los eventos sísmicos se encuentran más cercanos a las estaciones.



**Fig. 3.** Distribución temporal de las réplicas en función de su magnitud (solamente aquellos eventos con magnitud superior a 4.7; panel superior) y el número de sismos por día que se han registrado hasta tres meses después de la ocurrencia del evento principal (hasta el día 27 de Mayo). Datos de magnitudes proporcionados por el Central Nacional de Información Sísmica (NEIC) del Servicio Geológico de los EE.UU. (USGS).

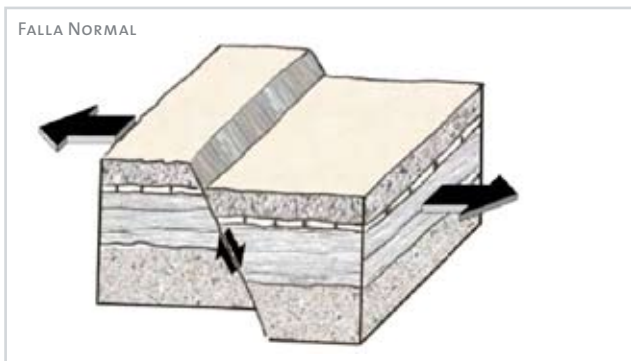


**Fig. 4.** Distribución temporal de las réplicas sensibles en función de su magnitud a partir de los datos registrados por el Servicio Sismológico de la Universidad de Chile (barras azules). El menor número de réplicas registradas durante los primeros días después de ocurrido el terremoto, comparada con el gráfico anterior, se debe al funcionamiento parcial de las estaciones en las áreas aledañas a la zona de ruptura, situación que se regulariza al cabo de la primera semana. Las barras rojas muestran las réplicas en el sector de Pichilemu. Se puede apreciar que el umbral de detección de sismos con magnitudes de hasta 2.1 es posible con la red local. La red local permite reportar todos aquellos eventos sensibles en la región afectada por el terremoto; esto no es posible si se cuenta solamente con información a partir de una red global.



**SITUACIÓN DE LA ZONA ALEDAÑA A PICHILEMU**

El día 11 de Marzo a las 11:55 (hora local) ocurrió un sismo M=6.9 en las cercanías de Pichilemu. Esta réplica ha sido una de las más grandes de la secuencia registrada hasta el momento. El evento, localizado preliminarmente en coordenadas geográficas 34.301°S y 72.13°W a una profundidad superficial, no ocurre a lo largo del plano de contacto entre las placas de Nazca y Sudamérica, plano en que se activó la falla que originó el terremoto del 27 de Febrero, sino que se localiza al interior de la placa cabalgante, es decir, la placa Sudamericana. El sismo del 11 de Marzo, que se puede considerar como una réplica -ya que lo más probable es que no hubiese ocurrido si no se activa previamente la falla asociada al evento del 27 de Febrero- responde a un campo de esfuerzos de tipo extensional, produciendo una falla de tipo normal (similar a un bloque de la falla que cae por gravedad, Fig. 5)



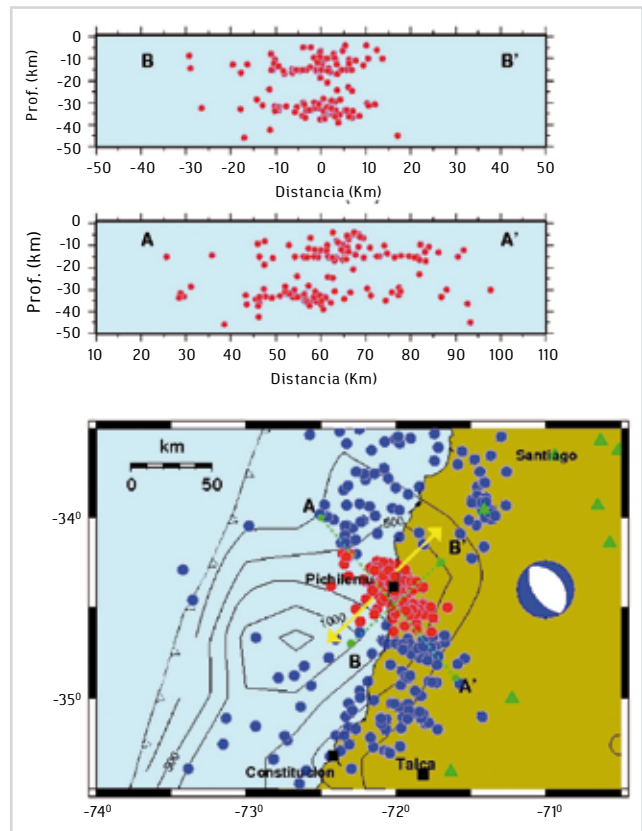
**Fig. 5.** Esquema de una falla normal en un ambiente de extensión, de modo que un bloque se desliza ("cae") por la acción de la gravedad. Las flechas horizontales indican extensión.

La Fig. 6 muestra la ubicación de los eventos superficiales junto a la orientación de los ejes a lo largo de los cuales este fallamiento habría ocurrido, se trata de un plano orientado aproximadamente en dirección N35W, es decir una falla del orden de 40 km de longitud por unos 20 km de ancho con un desplazamiento del orden de 1 a 1.5 m, lo que corresponde a un momento sísmico del orden de  $2.5 \times 10^{26}$  dina-cm.

El mapa geológico producido por el Servicio Nacional de Geología y Minería muestra en esta zona varias fallas con una orientación muy similar a aquella mostrada por el mecanismo focal -y también con la orientación de la zona de réplicas- desde el NW hacia el SE.

**ACELERACIONES**

El Servicio Sismológico cuenta con un variado número de instrumentos para registrar las aceleraciones producidas por los eventos sísmicos acaecidos en el país. Para este terremoto, las aceleraciones preliminares (sin corrección) registradas fueron las siguientes:



**Fig. 6** Ubicación de la actividad sísmica en la zona aledaña a Pichilemu (epicentros color rojo). De acuerdo al mecanismo focal (círculo con sectores blanco y azul) esta falla tendría una orientación N147°E, con un manto de 53° hacia el SW y un ángulo de deslizamiento de 88° (Solución entregada por Harvard Moment Tensor Project y la solución InSAR proporcionada por T. Ozawa, comunicación escrita), falla que responde al campo tensional indicado por la flecha amarillas. Los perfiles muestran que esta sismicidad se localiza en dos niveles de profundidad, superficiales (profundidades focales < 20 km, representados por color rojo) en el interior de la placa Sudamericana y aquellos que se ubican en el contacto entre las placas de Nazca y Sudamérica, a profundidades > 30 km, círculos de color azul.

**RED SISMOLÓGICA NACIONAL**

LOCALIDAD	ACELERACIÓN MÁX. HORIZONTAL NS	ACELERACIÓN MÁX. HORIZONTAL EW	ACELERACIÓN MÁX. VERTICAL
Colegio San Pedro, Concepción	0.65 g	0.61 g	0.58 g
Cerro Calán, Santiago	0.20 g	0.23 g	0.11 g
Campus Antumapu, Santiago	0.23 g	0.27 g	0.17 g
Cerro El Roble	0.19 g	0.13 g	0.11 g
Melipilla	0.57 g	0.78 g	0.39 g
Olmué	0.35 g	0.25 g	0.15 g
Casablanca	0.29 g	0.33 g	0.23 g

Esta tabla se actualizará a medida que se obtengan nuevos datos de aceleración. Los registros digitales de aceleración generados como consecuencia del evento del 27 de Febrero se encuentran accesibles en este mismo portal [www.sismologia.cl](http://www.sismologia.cl)

También la Red de Acelerógrafos del Departamento de Ingeniería Civil de la Universidad de Chile ([www.renadic.cl](http://www.renadic.cl)) ha reportado hasta el 5 de Abril valores extremos (sin corrección) de aceleraciones máximas horizontales y verticales.

RENADIC

LOCALIDAD	ACELERACIÓN MÁX. HORIZONTAL	ACELERACIÓN MÁX. VERTICAL
Depto. Ing. Civil, U. de Chile	0.17 g	0.14 g
Estación Metro Mirador	0.24 g	0.13 g
CRS Maipú, R.M.	0.56 g	0.24 g
Hospital Tisné, R.M.	0.30 g	0.28 g
Hospital Sótero del Río R.M.	0.27 g	0.13 g
Hospital de Curicó	0.47 g	0.20 g
Hospital de Valdivia	0.14 g	0.05 g
Viña del Mar (Marga Marga)	0.35 g	0.26 g
Viña del Mar (Centro)	0.33 g	0.19 g

ANTECEDENTES

El contexto geodinámico de Sudamérica se representa adecuadamente en la Figura 7. La velocidad de convergencias entre las placas de Nazca y Sudamericana frente a Chile varía entre 6.5 a 7 cm/año. Estas velocidades han sido determinadas con precisión geodésica mediante observaciones de GPS (Sistema de Posicionamiento Global) en las islas ubicadas sobre la placa de Nazca y sitios estables en Sudamérica, principalmente en

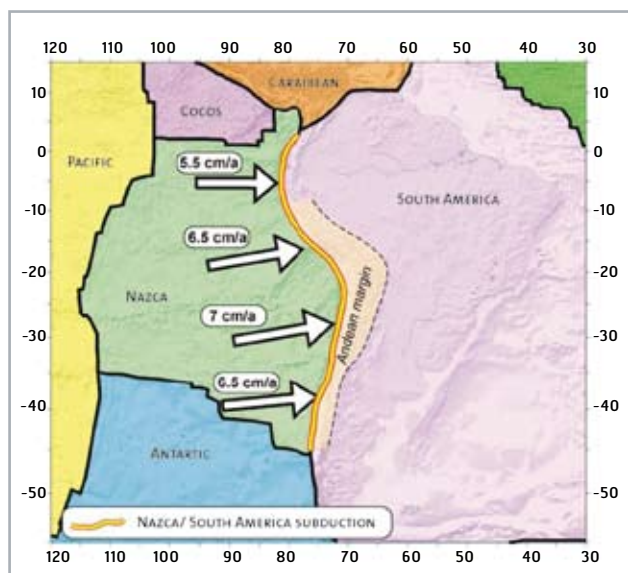


Fig. 7. Contexto tectónico Convergencia entre las placas de Nazca y Sudamericana (Vigny, 2003)

localidades cerca de la costa Atlántica en Argentina y Brasil. Dicha convergencia es responsable de la ocurrencia de los grandes terremotos de subducción en Chile. Hacia el sur de la placa de Nazca (Península de Taitao, donde se encuentra el punto triple), es la placa Antártica la que penetra bajo la placa Sudamericana.

Si se mide la distancia entre alguna isla ubicada en la placa de Nazca, como Isla de Pascua, Isla Juan Fernández o Isla San Félix, en relación a un lugar en la zona estable del continente tal como Buenos Aires o algún lugar de Brasil, ésta disminuirá con el paso del tiempo a razón de la tasa de convergencia, es decir unos 6.5 a 7 cm cada año. Sin embargo, en la región de contacto entre ambas placas (Nazca y Sudamérica) no existe desplazamiento relativo, ambas placas se encuentran trabadas (Fig.8). Como la convergencia sigue su curso, a una tasa regular y constante, las placas comienzan a deformarse elásticamente en las cercanías de la zona de contacto tal como lo muestra la Fig. 8.

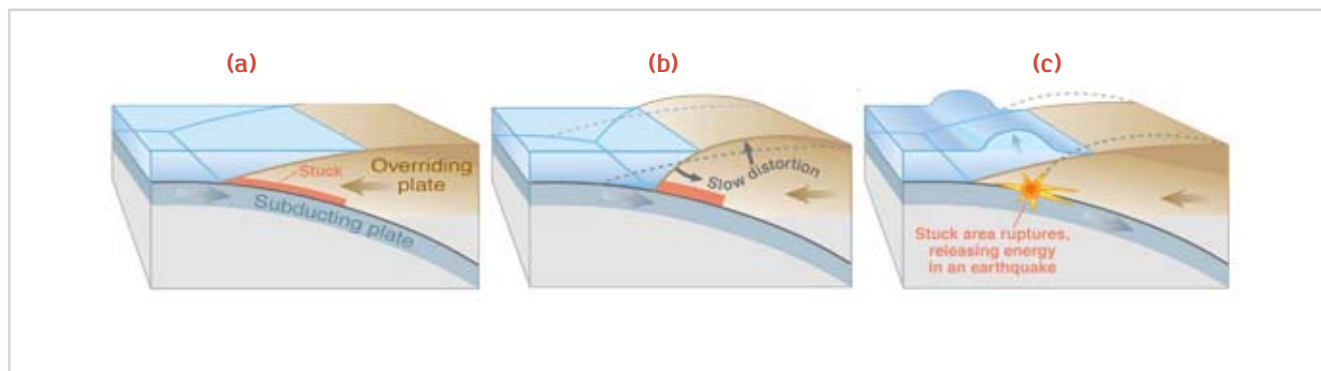
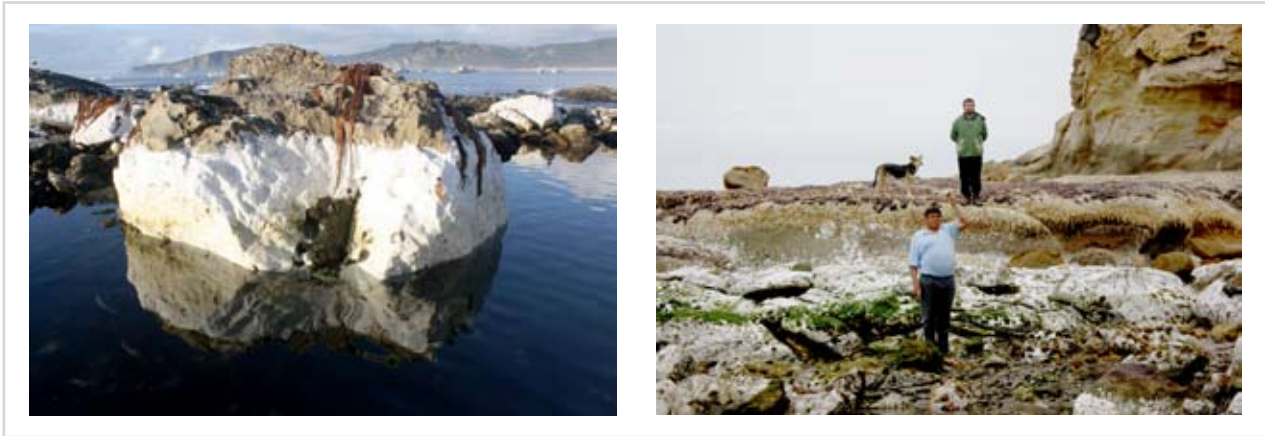


Fig. 8. Esquema que muestra la preparación y ruptura de la zona de contacto entre las placas de Nazca (subductante) y Sudamericana (cabalgante). En la zona de contacto, mostrada por la línea roja en las figuras (a) y (b), ambas placas no permiten el desplazamiento regular y permanente de manera que ambas placas se deforman, especialmente la cabalgante, dando origen a un sismo una vez que la energía elástica no puede seguir acumulándose.



**Fig.9.** Panel derecho, levantamiento en Punta Lavapié (Península de Arauco). El alga coralina *Lithothamnium* al quedar fuera del ambiente que le permite su sobrevivencia en el intermareal, pierde su coloración quedando blanca (panel izquierdo), de modo que se transforma en un extraordinario marcador natural de alzamiento costero. Fotografías de S. Barrientos, 18 de Abril, 2010.

La deformación elástica de ambas placas continúa acumulándose hasta llegar a su límite activándose la falla en el contacto y generándose el terremoto, lo que permite que finalmente la placa de Nazca penetre bajo la placa Sudamericana recuperando parte de su posición previa al inicio del actual ciclo sísmico, es decir se mueva violentamente en un par de minutos hacia el Oeste a lo largo de la zona de contacto con desplazamientos del orden de 10 a 12 m. Puntualmente estos valores de desplazamiento pueden ser aún mayores.

**DEFORMACIÓN DE LA CORTEZA**

Se han reportado desplazamientos verticales y horizontales de la costa y puntos de GPS (Global Positioning System) al interior del continente. Levantamientos del orden de 1.9 m a 2.0 m se han estimado para Punta Lavapié (ver Fig. 9); también se han reportado levantamientos de 1.1 m inmediatamente al sur de Concepción (Bataille, comunicación verbal).

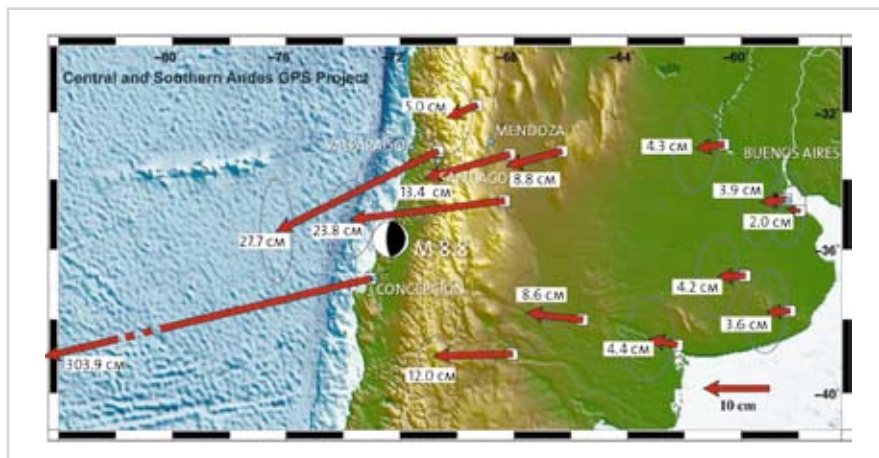
Desde la perspectiva GPS, se ha publicado el siguiente mapa ([http://www.unavco.org/research\\_science/science\\_highlights/2010/M8.8-Chile.html](http://www.unavco.org/research_science/science_highlights/2010/M8.8-Chile.html)) con diferencia de posición de algunos puntos medidos con anterioridad y posterioridad al terremoto, principalmente

aportado por el Proyecto CAP (un consorcio de instituciones y universidades liderado por M. Bevis, Universidad de Ohio).

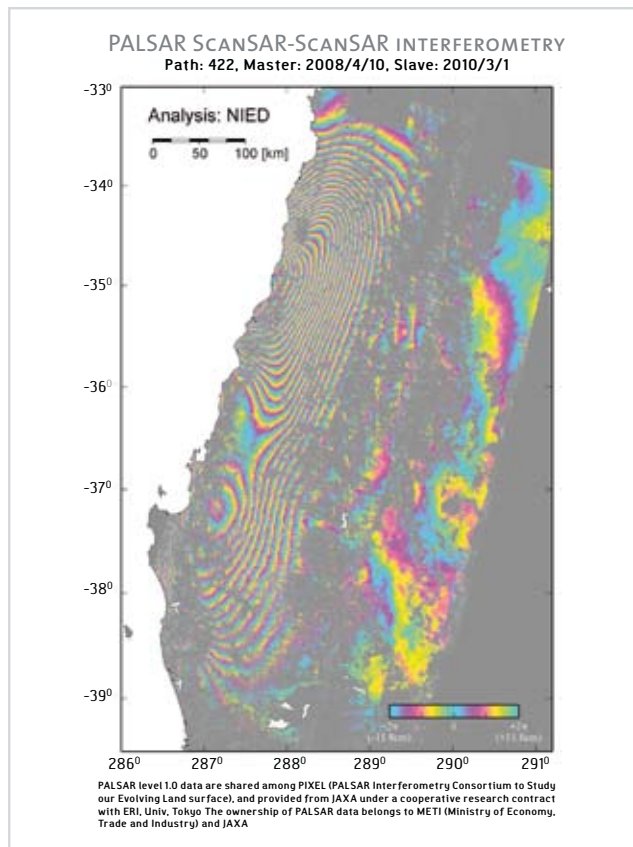
Desde la ocurrencia del terremoto y hasta el 9 de Marzo posterior, se han registrado alrededor de 50 cm de desplazamiento post-sísmico en la ciudad de Concepción, de acuerdo a la información publicada en la página [http://www.unavco.org/research\\_science/science\\_highlights/2010/M8.8-Chile.html](http://www.unavco.org/research_science/science_highlights/2010/M8.8-Chile.html)

Todos estos desplazamientos, incluyendo el alzamiento de la costa, son generalmente consistentes con la ruptura a lo largo del contacto entre ambas placas.

Otro elemento importantísimo, que se ha sumado al sistema GPS para determinar cambios topográficos en la zona directamente afectada por el terremoto, ha sido el advenimiento de la tecnología de interferometría de radar (InSAR). Esta tecnología se basa en la determinación de la intensidad y fase de las señales radáricas reflejadas en la superficie de la Tierra. La intensidad conlleva información sobre el tipo de material sobre el cual la señal se refleja y cambios en la fase revelan posibles cambios de distancia en la trayectoria de la señal. Los cambios de elevación del terreno producen diferencias en la fase recepcionada de



**Fig. 10.** Desplazamientos co-sísmicos observados como resultado de la activación de la falla en el contacto entre las placas de Nazca y Sudamericana. El máximo desplazamiento horizontal en esta figura alcanza a 3.7 m en la ciudad de Concepción (Proyecto CAP, Bevis et al). Para la ciudad de Constitución, C. Vigny (comunicación personal) reporta 4.7 m de desplazamiento horizontal.



**Fig. 11.** Interferograma que revela la deformación (principalmente vertical) de la corteza asociada a la falla que se activó el 27 de febrero de 2010. Cada franja –paso al mismo color- indica una diferencia de 11.8 cm a lo largo de la línea de vista entre el satélite y el terreno. Dos zonas principales de deformación –una ubicada un poco al sur de Concepción y la otra ubicada mar afuera frente a Constitución- son responsables de la deformación observada. Una tercera región de liberación de energía, aunque no tan significativa como las anteriores, se ubica costa afuera a la latitud de 36.5°S.

modo que al adquirir imágenes en la banda de ondas de radar en ocasiones diferentes, se logra establecer los cambios que se han producido a lo largo de la línea de vista entre el terreno y el satélite. Diferentes dispositivos alojados en el satélite utilizan diferentes longitudes de onda de modo que cada franja coloreada (paso de un color al mismo, luego de transitar por todo el espectro) representa un cambio en distancia de una longitud de onda, la cual puede tomar valores de 11.8 cm, como es el caso de la Fig.11, u otros. La Fig. 11 fue preparada por T. Ozawa, del National Research Institute for Earth Science and Disaster Prevention (NIED) ubicado en Tsukuba, Japón.

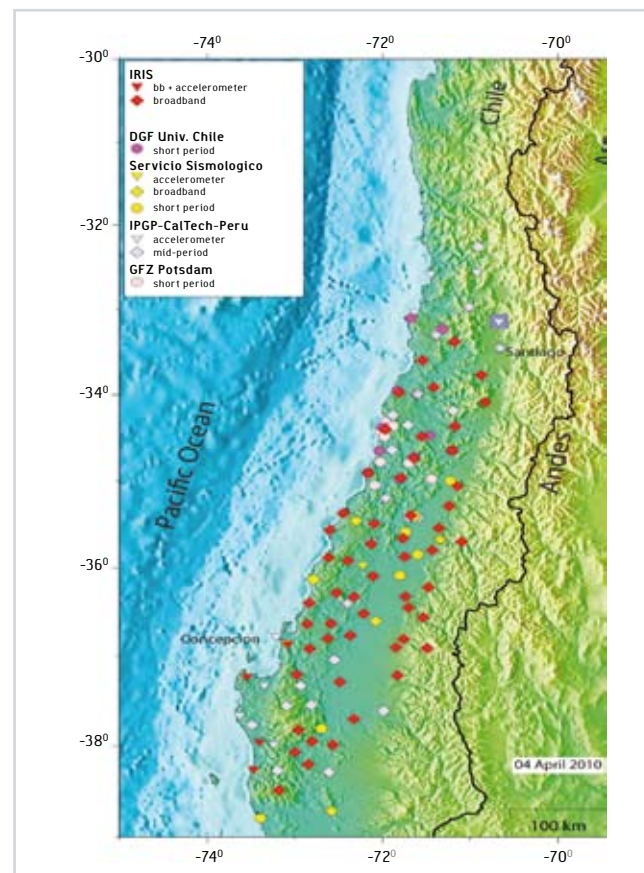
La imagen en la banda de ondas de radar (Fig. 11) muestra principalmente la concentración de contornos que en su mayor parte corresponden a subsidencia o hundimiento a lo largo de dos zonas: a) una zona frente a Constitución, que es de mayor amplitud en la fuente dada la concentración de curvas de nivel y, b) otra que se encuentra ubicada en la latitud del Golfo de Arauco. Son éstas las zonas donde se ha concentrado la liberación de energía durante este terremoto

## ESTUDIOS POST-TERREMOTO

El Servicio Sismológico conjuntamente con académicos del Departamento de Geofísica de la Universidad de Chile se encuentra desplegando una red de observación post-terremoto conjuntamente con varias instituciones internacionales: el GeoForschung Zentrum de Potsdam (GFZ), Alemania, el Instituto de Física del Globo de París (IPGP), la Escuela Normal Superior (ENS), Incorporated Research Institutions for Seismology (IRIS), United States Geological Survey (USGS), California Institute of Technology, Liverpool University, Cambridge University y otros.

Este esfuerzo multinacional ha permitido establecer cerca de 140 estaciones sismológicas (Fig. 12) a lo largo de la zona de ruptura con el objeto de estudiar las réplicas que han ocurrido y seguirán ocurriendo en esta zona.

Estos datos permitirán conocer de mejor manera los procesos físicos involucrados en la subducción de una placa oceánica (Nazca) bajo una continental (Sudamérica), caracterizar la distribución de esfuerzos y deformación y los terremotos asociados, mejorando de esta manera nuestro conocimiento sobre zonas sismogénicas, modelos de peligro sísmico y, por consecuencia, normas de diseño sismo-resistente.



**Fig. 12.** Ubicación de las estaciones sismológicas establecidas en la región después del terremoto del 27 de febrero. Instituciones de Alemania, Gran Bretaña, Francia y Estados Unidos han colaborado con equipo sismológico el cual ha sido instalado en la zona.

# NexoEgresados

Acércate a tu universidad y sé parte activa de nuestra RED DE EGRESADOS

- Sitio web interactivo
- Ofertas Laborales
- Seminarios
- Acceso a directorio de egresados
- Beneficios
- Convenios y mucho más



Diagonal Paraguay 257 of.904 – Santiago - 9783345/9783528  
egresados@fen.uchile  
www.redicu.cl / www.circulo-icau.cl



SUSANA NUMHAUSER  
Periodista, U. de Chile  
snumhaus@fen.uchile.cl

## TOMÁS FLORES, SUBSECRETARIO DE ECONOMÍA:

*“Si logramos llevar la velocidad crucero de la economía al 6% en 4 años, podemos darnos por satisfechos”*

En esta sección dedicada a entrevistar a nuestros jóvenes (y no tan jóvenes) egresados, por decisión unánime del consejo editorial, no pudimos dejar pasar la oportunidad de averiguar algo más del recientemente designado subsecretario de economía, Tomás Flores.

Tomás, estudió Ingeniería Comercial en la FEN y se especializó en la mención economía para luego hacer un Master también en esta área lo que le permitió, a pesar de su juventud, ser un reconocido y exitoso economista del país.

Hasta el 11 de marzo era investigador del centro Libertad y Desarrollo, además se desempeñaba como Decano de la Facultad de Ciencias Económicas y Empresariales de la Universidad Mayor, y era miembro, entre otros, del Grupo de Política Monetaria o GPM –grupo compuesto por 5 destacados economistas que se reúnen 1 vez al mes en la FEN para emitir un comunicado de recomendación acerca de la Política Monetaria al Banco Central.

Dicho esto, entraremos en materia con Tomás Flores.....

**Tal como dicen los egresados de la Facultad, haber estudiado en la Chile economía no es lo mismo que haberlo hecho en otra universidad, no sólo por un tema anecdótico o de ubicación geográfica, si no por la formación más profunda de los conceptos y miradas económicas. Crees que efectivamente ser un economista de esta facultad te da un sello especial y una visión diferente?**

Haber aprendido de profesores de diverso pensamiento económico ayuda a definir de manera más concreta la comprensión del mundo y de las relaciones entre los diversos agentes. A su vez, esto me ha permitido en mi carrera profesional lograr comprender rápidamente a personas que tienen objetivos y motivaciones muy diversas y lejanas a mis posturas, sin perjuicio de lo cual es posible buscar puntos en común. Por tanto el valor de la diversidad de la Universidad de Chile no es sólo un mito, si no una realidad que aporta y marca el desarrollo profesional y personal de cualquiera de sus egresados.

**¿Tienes recuerdos significativos de tu época estudiantil que conserves hasta hoy?**

Esta es una anécdota que después de muchos años se lo conté al propio responsable y no lo recordaba, pero definitivamente me marcó mucho....En mi primer semestre, el decano de la época Sergio Melnick, se reunía con grupos de 10 estudiantes nuevos para conocerlos. Cuando me tocó el turno y fui a dicha reunión, me ocurrió algo definitivamente muy curioso. El decano nos preguntó un par de cosas como alumnos nuevos, motivaciones por la carrera, por la elección de esta universidad y no otra, etc, y después de sólo haber intercambiado un par de frases con él, me miró y me dijo :”tú serás profesor” y bueno, eso es lo que he sido hasta ahora. Cabe mencionar que en esa época, él aún no se inclinaba por el estudio del futuro y las ciencias ocultas como lo hizo después, pero sin duda fue capaz de ver mi futuro.

**Los compañeros del período universitario, se dice, son con los que se comparte una de las mejores etapas de la vida. ¿Es así en tu caso? ¿Tienes aún amigos de la época?**

Muchos amigos de la época me han acompañado, sobre todo aquellos que se han dedicado a la vida académica; y otros, que siguieron la vida empresarial los he vuelto a ver ahora al asumir ellos cargos en el Gobierno. Como es el caso de Félix de Vicente, nuevo Director de ProChile, quien fue presidente del Centro de Alumnos a mediados de los ochenta y que luego de una exitosa carrera empresarial ha ingresado al servicio público.

**Como egresado de la FEN, ¿crees que hemos tenido un cambio de imagen durante los últimos años bajo las últimas decanaturas?**

Sin duda se ha generado un cambio muy significativo de imagen, pues ha habido un cambio de equipamiento sustancial, que fue de la precariedad que efectivamente existía hace un par de años atrás, a superar hoy con creces a su principal competidor que es la Católica.

Cabe mencionar que hace no mucho tiempo, hice por varios semestres un curso de Finanzas Públicas en la PUC y el nivel de equipamiento era sumamente avanzado a principios de los ochenta, pero como no han hecho una mejora sustancial, los alumnos de la FEN hoy tienen acceso a tecnologías de punta, cosa que no ocurre en la otra institución.

También la Facultad ha logrado ampliar el horizonte de actividades de los alumnos mucho más allá de las posibilidades que yo tuve como estudiante. En mi época era todo mucho más acotado en la Escuela, hoy los chicos pertenecen a grupos de diversa índole que les abren perspectivas. El tema y debate político era mucho más intenso en mis años de estudiante y sin duda hoy hay mucho menos preocupación por la política que antes. No sé si esto es bueno o malo, pero ahora están dedicando su energía en la participación de otras actividades sociales que cuando yo estudié no existía y que tienen igualmente gran valor y son un aporte.

**Haciendo un rápido análisis de la composición del actual Gobierno, eres uno de los pocos egresados de la Universidad de Chile y tal vez el único de esta Facultad que está trabajando en la actual administración: ¿qué significado tiene para ti esta situación y qué piensas puedes aportar desde tu formación como economista de la Chile en tu nuevo cargo como subsecretario?**

En un inicio esto fue así, pero de apoco se están incorporando más egresados de la FEN. Algunos ejemplos son. Félix de Vicente, en ProChile, Hernán Cheyre, Presidente de CORFO, entre otros. Poco a poco se va generando una red de confianzas, confianzas que en la vida post universitarias son difíciles de construir.

Me gustaría agregar que, cuando fui alumno tuve varios profesores que transmitían un mensaje libertario (que en parte Melnick lo llevaba al borde de la anarquía!) y muchos de los que estudiaron en mi época quedaron impregnados con este sello: emprendimiento y fomento al desarrollo.

Cabe destacar también la historia de los creadores de Marmentini & Letelier que eran alumnos de la Facultad y que comenzaron a administrar el kiosko de la Escuela; ahí aprendieron del negocio.

Todas estas experiencias de emprendimientos nos marcaron como generación y hoy nos da un sentido de urgencia en términos de ayudar y apoyar a los emprendedores entendiendo la importancia de su aporte a nuestra sociedad.

**Los desafíos presentados en la propuesta inicial del Gobierno respecto al crecimiento de Chile –y bajo los cuales me imagino aceptaste el cargo de Subsecretario- cambiaron sustancialmente luego del terremoto. ¿cómo se modificaron las prioridades y cuáles serán los desafíos más inmediatos? ¿qué pasará con las PYMES y su desarrollo?**

Más que cambiar las prioridades diría que lo que cambió fue la urgencia. Obviamente lo urgente fue la recapitalización de las PYMES dañadas después del terremoto; porque lo que pasó aquí no es que la actividad dejó de ser rentable, el negocio sigue siéndolo, sólo que el terremoto destruyó el capital con el que se desarrollaba el negocio.

Un ejemplo de esto son los pescadores artesanales...no se destruyó su negocio, porque no cambió el ecosistema de la zona –pues de haber sido así, no sacamos nada con darle un bote nuevo al pescador que lo perdió- La urgencia entonces se concentró justamente en reconstituir la actividad productiva, período que justamente terminó con la presentación del programa “Volvamos a la Mar” y del programa de ayuda a las PYMES que desde ahora en adelante ya pasan a la etapa administrativa y nosotros ya podemos volver a la agenda original.

De hecho el Presidente anunció algo muy importante para nosotros, que estaba dentro del programa y esto es que las pequeñas empresas tributen o tengan más incentivos a reinvertir las utilidades. A las empresas pequeñas no les es fácil ir a los bancos y crecen reinvertiendo sus utilidades. Ya se anunció que aquellas empresas que vendan menos de 50.000 UF y que reinviertan parte de sus utilidades, tendrán un beneficio tributario.

El segundo elemento muy prioritario definido en su plan de ruta es la desburocratización. Aspiramos a que los emprendedores en vez de estar haciendo filas en trámites en los Servicios Públicos, estén haciendo filas para visitar clientes y abrirse puertas en sus emprendimientos.

Uno de los rankings que miden esta variable es el que hace el Banco Mundial (doing business) y queremos usarla como parámetro para mejorar sustancialmente, esto es: reducir los trámites, reducir los días hábiles, reducir la cantidad de permisos requeridos, y de dinero para los trámites .

Hemos visto además gran acogida por parte de las cámaras alta y baja para aprobar estos proyectos, pues justamente ahora es cuando se necesita más trabajo y la única forma de absorberlo rápidamente, es creando nuevas empresas.

Finalmente la emergencia con el terremoto generó un mayor apoyo para este tipo de iniciativas, por lo que vemos más oportunidades en esta materia que antes.

**Aunque a veces es difícil ver el lado amable a las situaciones difíciles como ésta, hay muchos que opinan que existe una gran oportunidad para reconstruir de una forma más eficiente, crees que esto será posible?**

Hay oportunidades nuevas. Hoy por ejemplo la construcción de caletas se hará con un sentido turístico.

Curiosamente, este ministerio, se llamaba hasta unas semanas antes del terremoto “Economía, Fomento y Reconstrucción” y hoy “Reconstrucción” se cambió por “Turismo” -de hecho tenemos ahora que nombrar a un subsecretario de turismo-y tenemos la nueva ley del Turismo.

Comento esto, pues hay que evaluar la exportación no sólo como bienes, si no además como servicios y esto es primordial. Es este sentido, si logramos aprovechar la oportunidad para reconstruir las caletas con un sentido turístico, estaremos apoyando esta industria para además entregar servicios.

Creemos firmemente que en esta área en Chile hay una serie de emprendimientos que se pueden hacer en relación a la imagen y al turismo que hoy están fragmentadas y que las trataremos de reunir con esta subsecretaría y focalizar los esfuerzos. Es decir, hacernos más competitivos en turismo, con el fin de ir generando divisas por otras fuentes, no sólo por la exportación de bienes.

**¿Cómo visualiza el desarrollo exportador ahora que se deberán suplir necesidades urgentes de financiamiento interno por la reconstrucción?**

En el caso de los botes por ejemplo y en otros elementos que se deban recuperar, lo más probable es que debamos salir a buscar en los mercados latinoamericanos capacidad instalada, pues nosotros no tenemos la capacidad para suplir todas nuestras necesidades.

Entonces surgirá la necesidad de importar una serie de elementos para satisfacer nuestra demanda lo antes posible. Sin perjuicio de esto, es muy importante el rol que cumpla Félix de Vicente en ProChile, que trabajará estrechamente con nosotros.

Recibimos el mandato de elevar el crecimiento potencial de Chile, esto significa por cierto más innovación, más emprendimiento, pero también abrir nuevos nichos de negocios. Por esto para nosotros es tan importante que ProChile vuelva a tomar la fuerza que tuvo anteriormente, abriendo nuevos mercados y diversificando las exportaciones.

**Cuáles te gustaría debieran ser los principales aportes que deben concretarse al final de estos 4 años para sentirte satisfecho y con la misión cumplida?**

No es muy difícil responder esta pregunta, pues la manera en que nos vamos a medir finalmente será el crecimiento potencial; este crecimiento es el que utiliza para tomar varias decisiones, una de ellas para calcular el superávit estructural de la regla fiscal; y también para poder estimar la brecha de capacidad de la Política Monetaria; es decir, hay expertos que estiman cuánto es el crecimiento potencial de Chile.

Antes del terremoto, estimábamos que esta tasa de crecimiento potencial estaba cerca del 4% o algo bajo este número, y nuestra misión es que después de los 4 años, esta cifra esté más cerca del 6%. O sea, si logramos llevar la velocidad crucero de la economía chilena al 6% en 4 años, creo que nos podemos dar por satisfechos.

**¿Cuáles son los temas que la subsecretaría considera como prioritarios?**

La innovación es muy importante para nosotros. Manejamos los recursos para fomentar la competitividad cercanos a US\$ 220 millones, parte de los cuales provienen del Royalty.





*Creemos que el tema de la innovación es fundamental, puesto que los países crecen a partir de poder generar un medioambiente en donde todo tipo de personas es capaz de realizar su sueño.*

Creemos por tanto, que el tema de la innovación es fundamental, puesto que los países crecen a partir de poder generar un medioambiente en donde todo tipo de personas es capaz de realizar su sueño, o al menos de intentarlo.

Me gustaría mencionar que vengo de la premiación que hizo Endeavor a nuestro también egresado Daniel Dacarett –que fue alumno mío- como el emprendedor del año.

Ahí tú vez cómo son las habilidades de algunos que, sin ser alumnos súper brillantes, tienen capacidades extraordinarias para crear; y nuestra misión es allanarles el camino. Pues finalmente la creación de valor proviene de todo tipo de personas.

Los mecanismos serán a través de asesorías, búsqueda de nuevos mercados, y tratar de apoyar a todas las mentes creativas que así lo requieran.

Otro tema muy relevante, es el tema digital. Tenemos en la subsecretaría la división digital que tiene como objetivo digitalizar la mayor parte de los servicios del Gobierno. Esto en la práctica implicará que tú como empresario o futuro empresario entrarás a una Pág Web y sólo con tu RUT ya podrás empezar a hacer todos los trámites.

Aspiramos a que los servicios públicos conversen entre sí y que no sea necesario llevar los mismos papeles a distintas ventanillas del mismo Gobierno.

¿Qué plazos manejan?: ya se está haciendo una experiencia piloto con 9 municipalidades y una vez que esté implementado durante este año, seguiremos con el resto de las municipalidades, puesto que es aquí donde se realizan una gran cantidad de trámites y es aquí entonces, donde estamos seguros generaremos un gran impacto en la forma y en la agilidad para realizar los trámites. [E&A](#)

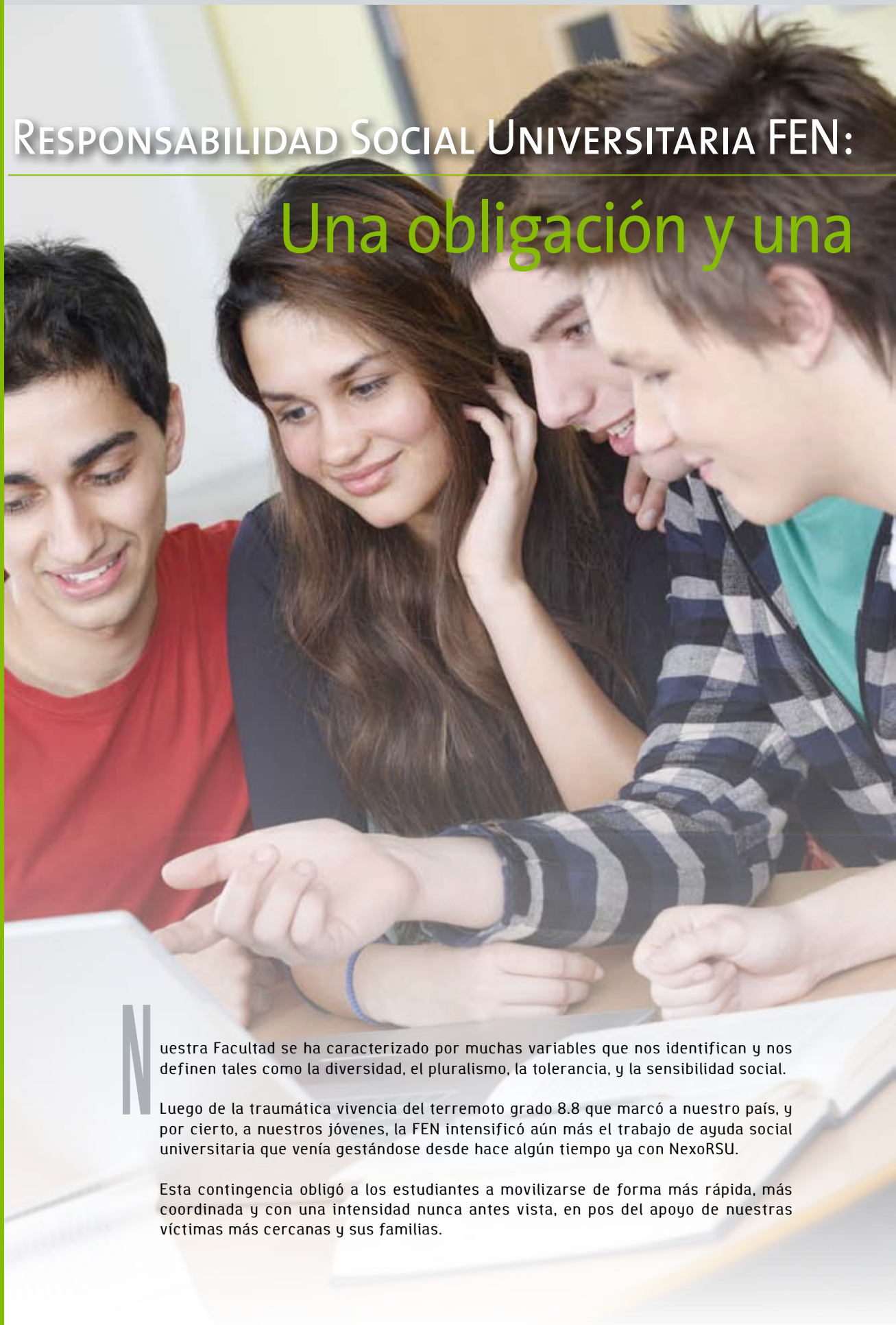


# RESPONSABILIDAD SOCIAL UNIVERSITARIA FEN:

## Una obligación y una



GABRIELA VALENZUELA  
Directora Nexo  
Responsabilidad Social  
Universitaria (NexoRSU),  
FEN, U. de Chile.  
gvalenzu@fen.uchile.cl



Nuestra Facultad se ha caracterizado por muchas variables que nos identifican y nos definen tales como la diversidad, el pluralismo, la tolerancia, y la sensibilidad social.

Luego de la traumática vivencia del terremoto grado 8.8 que marcó a nuestro país, y por cierto, a nuestros jóvenes, la FEN intensificó aún más el trabajo de ayuda social universitaria que venía gestándose desde hace algún tiempo ya con NexoRSU.

Esta contingencia obligó a los estudiantes a movilizarse de forma más rápida, más coordinada y con una intensidad nunca antes vista, en pos del apoyo de nuestras víctimas más cercanas y sus familias.

# necesidad que estamos asumiendo con compromiso y decisión

## ALGUNOS ANTECEDENTES DE LO QUE FUE...

Ocurrió el terremoto y los arquitectos salieron a revisar las construcciones, los médicos y enfermeras comenzaron a realizar diagnósticos de salud a las personas afectadas, los trabajadores sociales y sociólogos analizaron los efectos sociales en las familias y organizaciones sociales y los ingenieros comerciales e ingenieros en información y control de gestión y/o auditoría ¿cuál fue el rol que cumplieron?

La Facultad de Economía y Negocios (FEN) coordinó sus actividades de Responsabilidad Social Universitaria respecto a la emergencia que sufrió el país, a través de su unidad de Responsabilidad Social Universitaria (NexoRSU). Los actores relevantes han sido Centros de Estudiantes, alumnos y profesores; con el fin de responder como facultad a los hechos ocurridos.

## DIAGNÓSTICOS INTERNO DE PERSONAS AFECTADAS EN FEN

Lo primero fue realizar un diagnóstico interno de nuestra comunidad. Los centros de estudiantes se comunicaron con cerca del 100% de los alumnos para conocer quiénes habrían sido afectados; los funcionarios por su parte realizaron el mismo trabajo y la NexoRSU y los centros de estudiantes conociendo los resultados comenzaron rápidamente una colecta interna entre profesores, funcionarios y alumnos para apoyar a sus pares. Sólo en dos días fue posible lograr la meta que se habría propuesto.

## DISCUSIÓN ACERCA DE CÓMO CONTRIBUIR DESDE LAS RESPECTIVAS PROFESIONES

Paralelamente nuestros alumnos comenzaron a ofrecerse como voluntarios, los cuales fueron derivados a la Federación de Estudiantes de la Universidad de Chile (FECH) quienes centralizaron las actividades recolección de alimentos, productos y aportes monetarios a nivel de universidad. Nuevamente nos sorprendimos por la cantidad de alumnos que se inscribieron a

nivel de la Universidad de Chile que fueron alrededor de 10.000 estudiantes. Luego el ingreso a clases se retrasó para extender el tiempo de apoyo a las diferentes comunas y las facultades de la Universidad de Chile comenzaron a trabajar desde sus respectivas áreas profesionales.

Para saber cómo plantear dichas ayudas se realizaron semanas de discusión en cada facultad, de la cual no estuvimos ausente. En FEN la semana tuvo por nombre “¿Cómo ayuda FEN a Chile?” en la cual se reunieron profesores, alumnos y egresados con el objetivo de:

- Definir ámbitos de acción de un alumno, egresado y profesor de la Facultad de Economía y Negocios de la Universidad de Chile, desde sus áreas profesionales, para reactivar económicamente localidades del país.

En dicha oportunidad se identificaron temas e información que era necesario levantar para realizar un diagnóstico económico local y formas de cómo hacerlo. Adicionalmente se optó por concentrarse en una sola comuna, en una primera etapa, de manera de causar un impacto mayor y crear una metodología replicable en otras localidades.

Luego de la revisión de la ayuda que había sido prestada a varias comunas post-terremoto, además de varias entrevistas con los encargados municipales de distintas localidades; se eligió la comuna de Coltauco para trabajar, por su compromiso de apoyar un esfuerzo de largo plazo y los bajos indicadores de Desarrollo Humano que posee la comuna.

### :: INDICADORES COLTAUCO

Nº de habitantes	16.228
% Población urbana	43%
I. de Desarrollo humano	0,6
Nivel de estudios jefe de hogar promedio	7,8
Nivel de desempleo	6,70%

## ¿QUÉ HA HECHO FEN?

Los centros de estudiantes (CEIC y CEIIA) junto a CreeMe y NexoRSU han realizado varias visitas a la comuna de Coltauco interviniendo dos áreas principalmente, quienes trabajan de forma paralela e independiente:

### 1. TRABAJO DE EMERGENCIA:

**a. Construcción de mediaguas:** Si bien el objetivo es disponer profesiones de FEN para reactivar económicamente una comuna, existe una urgencia en el corto plazo de escasez de viviendas debido al terremoto, por lo cual se dispuso alumnos para construir, quienes hasta la fecha llevan 18 mediaguas construidas.

:: ESTADO DE LA VIVIENDA	:: CANTIDAD	:: PORCENTAJE DEL TOTAL
Necesitan demolición	320	6%
Derrumbadas	822	16%
Con daños de diversa consideración	1.140	22,10%

**b. Remoción de escombros:** Adicionalmente se han identificado otras áreas posibles de abordar, por lo cual se formaron grupos de trabajo en las áreas de remoción de escombros, quienes tienen la función de despejar áreas o bien retirar las pertenencias de las familias de las casas que posteriormente tendrían que ser derrumbadas.

**c. Actividades con niños del sector:** Se realizan actividades de entretenimiento con niños del sector, de manera de distraerlos de la situación en la cual estaban viviendo. Adicionalmente se realizó una campaña de huevitos de pascua que fueron entregados a cerca de 200 niños de Coltauco.

También se acordó realizar actividades deportivas en los colegios de Coltauco con el Centro Deportivo de Alumnos (CDA) de FEN, las cuales están siendo planificadas en conjunto con la municipalidad de Coltauco para realizarlas durante el 2010.

### 2. DIAGNÓSTICO SOCIOECONÓMICO:

Antes de visitar a la comuna se elaboró una pauta de trabajo, en la cual se indicó la información básica necesaria para realizar un diagnóstico de la comuna. También se realizó una lista de los actores que debían ser entrevistados, para tener información más completa. Para esto se encargó a un grupo de alumnos provenientes del programa CreeME de nuestra facultad, para recoger la información desde las distintas fuentes, por lo cual se entrevistó a empleados municipales, trabajadores independientes y dependientes, juntas de vecino, entre otros. En base a la información recogida, con la guía de un profesor, se realizó un diagnóstico socioeconómico preliminar del sector, identificando principalmente las problemáticas de corto y mediano plazo y se enunciaron algunas propuestas para atacar las problemáticas antes identificadas.

## ¿QUÉ VIENE DESPUÉS DE LA EMERGENCIA?

### GUÍA DE APOYO PARA LEVANTAR UN DIAGNÓSTICO A NIVEL LOCAL

Ya han pasado dos meses desde que ocurrió el terremoto en nuestro país, de parte del gobierno se ha indicado que más de la mitad de las mediaguas que se necesitaban están construidas y por tanto viene la etapa de la reconstrucción, que por nuestra área profesional debería estar enfocada en la reactivación económica.

Como facultad de Economía y Negocios se está elaborando un documento metodológico llamado "Guía de apoyo para levantar un diagnóstico a nivel local" que tiene como objetivo sistematizar metodologías para estudiar en detalle una localidad entorno a

- Levantamiento de un proyecto desde los actores sociales
- Análisis del mercado del trabajo
- Recursos endógenos de la localidad: infraestructura, instrumentos de apoyo, etc.

La actividad está a cargo del profesor Christian Belmar y de NexoRSU en conjunto con un grupo de estudiantes de Ingeniería Comercial e Ingeniería en Información y Control de Gestión y/o auditoría.

El documento que se elabore se distribuirá entre las diferentes universidades para que sea aplicado en las distintas localidades afectadas por el terremoto y tsunami.

### RECONSTRUCCIÓN ECONÓMICA SUSTENTABLE DE BOYERUCA

Este trabajo se desarrollará en la comuna de Boyeruca, a cargo Bernardo Reyes profesor del curso de formación general economía ecológica.

En primera instancia se realizara el diagnóstico según la metodología de la "Guía de apoyo para levantar un diagnóstico a nivel local" para luego definir las áreas y metodología de trabajo para la reconstrucción económica sustentable de esta comuna.

Así el objetivo de la facultad es seguir apoyando desde nuestras áreas profesionales a las localidades y personas afectadas por el terremoto, mediante la aplicación de la metodología de la guía que se está desarrollando en FEN a través de los alumnos y egresados de nuestra facultad y otras universidades que están interesadas en unirse. Las primeras comunas se contemplan para intervenir son las que ya están siendo intervenidas por la Federación de Estudiantes de la Universidad de Chile (FECH)

Adicionalmente se revisa periódicamente las solicitudes de proyectos estudiantiles de toda la Universidad de Chile para apoyarlos en temas de gestión y financiamiento.

La FEN continúa trabajando y continuará haciéndolo para seguir ayudando y apoyando a nuestra comunidad, pues es una necesidad y una obligación que no nos podemos permitir abandonar. [E&A](#)

# ESTRATEGIA

EL DIARIO DE NEGOCIOS DE CHILE

## Harvard Business **MONDAY** morning

Casos prácticos analizados por una de las universidades más prestigiosas del mundo.



## Harvard Business Review

Todos los lunes en ESTRATEGIA

## DESPIDO DE TRABAJADORES

# a raíz del Sismo



FRANCISCO WALKER E.  
*Abogado Universidad de Chile, Doctor en Derecho, U. de Paris. Profesor Titular, Facultad de Economía y Negocios, U. de Chile*  
[fwalker@unegocios.cl](mailto:fwalker@unegocios.cl)



# del 27 febrero del 2010

## 1. CONSIDERACIONES GENERALES

A raíz del terremoto ocurrido el día 27 de febrero del año en curso, se ha planteado una situación muy especial. Muchas empresas se han visto en la necesidad de despedir personal sea debido a la dificultad o imposibilidad de seguir funcionando, o en razón a los perjuicios que les ha causado este sismo, por lo que se han visto obligadas a reducir sus actividades considerablemente para poder continuar operando.

En estas circunstancias, se ha planteado el siguiente dilema;

- Sea despedir sin indemnización
- Sea despedir con indemnización

El objeto de este breve trabajo, será analizar el tema planteado, en relación con el dilema antes señalado.

Cabe hacer presente, que este artículo estará circunscrito a las empresas que se rigen por Código del Trabajo. No se tocará el tema de los funcionarios públicos, regidos principalmente por el Estatuto Administrativo.

Además, debe tenerse presente que la Legislación Chilena en materia laboral, establece libertad de despido con indemnización por regla general. En consecuencia, el dilema planteado es solamente si la indemnización por años de servicio debe pagarse o no, a raíz del terremoto, maremoto o tsunamis.

También, se analizará el caso excepcional de los trabajadores con fuero (por ejemplo la mujer embarazada, los dirigentes sindicales y los trabajadores dentro del proceso de negociación colectiva laboral de acuerdo a la legislación vigente), los que no pueden ser despedidos sin previa autorización judicial.

## 2. DESPIDOS SIN INDEMNIZACIÓN PLANTEAMIENTO DEL TEMA

De acuerdo con el artículo 159 N°6 del Código del Trabajo, es causal de despido sin indemnización alguna el "Caso Fortuito o Fuerza Mayor".

A su vez el artículo 45 del Código Civil, define el Caso Fortuito o Fuerza Mayor como todo imprevisto que no es posible de resistir como un naufragio, terremoto, apresamiento de enemigos, los actos ejercidos por una autoridad, etc.

En relación con lo anterior, debe resaltarse que el Código Civil, considera como sinónimos la fuerza mayor y el caso fortuito, aplicables tanto a hechos que son obra del hombre, como de la naturaleza. En este análisis nos referiremos sólo a los hechos que emanan de la naturaleza y muy particularmente a los sismos, maremotos y tsunamis.

Asimismo, el artículo 45 del Código Civil que se citó precedentemente debe complementarse con el artículo 1547 del mismo Código; el cual señala en su inciso segundo, que el deudor no es responsable del caso fortuito, que se haya constituido en mora (siendo el caso fortuito de aquellos que no hubieran dañado la cosa debida, si hubiere sido entregada al acreedor) o que el caso fortuito haya sobrevenido por su culpa.

La prueba de diligencia o cuidado incumbe al que debió emplearlo; la prueba del caso fortuito al que alega.

La fuerza mayor o caso fortuito, posee de acuerdo con lo señalado precedentemente dos características que son las siguientes: La imprevisibilidad y la imposibilidad de resistir al daño causado. Ambas se analizarán más adelante con un cierto detalle.

Para el profesor Pablo Rodríguez Grez prestigioso profesor de Derecho Civil, el Caso Fortuito o Fuerza Mayor definido en la Ley Civil, constituye una causal de exención de responsabilidad. Por consiguiente, los daños que provoca un hecho imprevisto e irresistible, como es el caso entre otros de un terremoto, maremoto o tsunami, no genera ninguna responsabilidad y debe ser asumida por el afectado.

Sin embargo, el citado especialista señala que el Caso Fortuito o Fuerza Mayor no exime de responsabilidad por sí sólo, pero sí dependiendo de la diligencia y cuidado que se tenga, en la actividad que se realiza.

En el caso de un terremoto, una empresa afectada por éste para poder poner fin a un contrato individual de trabajo de sus trabajadores sin pagar indemnización, invocando la causal de Caso Fortuito o Fuerza Mayor, debe cumplir con una serie de requisitos específicos.

Estos requisitos se analizarán a continuación, tomando en cuenta especialmente el Dictamen Ordinario N°1412, de la Dirección del Trabajo de 19 de marzo de 2010, como asimismo los fallos de los tribunales recaídos en situaciones similares o parecidas.

### 3. ANÁLISIS DE LOS REQUISITOS PARA QUE SE CONSTITUYA EL CASO FORTUITO O LA FUERZA MAYOR:

Estos requisitos se dividirán en dos categorías:

- De los requisitos Indispensables: Aquellos derivados de la definición del Código Civil.
- Algunos aspectos complementarios: Son aquellos que de alguna manera corroboran los anteriores, o provienen de otras normas jurídicas aplicables.

#### 3.1. IMPREDISIBILIDAD:

Este requisito significa que el hecho que constituye la causal, no se haya podido prever.

En el caso de un terremoto y particularmente el ocurrido en Chile el 27 de febrero, hay que distinguir dos situaciones diferentes:

- La previsión del terremoto mismo y la previsión de los terremotos en términos generales.

Esta distinción es particularmente importante y definitoria. Incuestionablemente, que la fecha exacta de un terremoto como el acaecido el 27 de febrero y su intensidad específica no puede preverse. Sin embargo, por ser Chile uno de los países más sísmicos del mundo y en el que cada cierto tiempo se producen sismos de gravedad, similar al que se refiere este análisis. A modo de ejemplo señalaremos el terremoto de Chillan en 1939, el de 1960 particularmente la zona de Valdivia, y el de 1985 en la zona central, sin perjuicio de otros sismos de menor intensidad pero que también producen mucho daño.

Lo anterior significa que en un país como "Chile", siempre pueden existir sismos de mucha intensidad y que por tanto deben tomarse, todas las medidas para evitar al máximo los daños que puedan ocurrir con estos hechos de la naturaleza.

Similar argumentación debe aplicarse a otros cataclismos naturales como en este caso específico, a los tsunamis y maremotos producidos en la misma época que el sismo dado que Chile también es un país propenso a situaciones de desastres marítimos

Cabe distinguir, siguiendo al Profesor Rodríguez Grez, que entre el hecho natural mismo y las consecuencias jurídicas de este, lo que obliga a quien utiliza la causal para no pagar indemnización haya tomado todas las medidas para prevenir las consecuencias de un hecho de la naturaleza como los terremotos maremotos y otros.

En el caso de este artículo, lo que nos interesa en forma precisa es analizar la circunstancia específica del despido, en función de la causal de Caso Fortuito o Fuerza Mayor, que exige al empleador de pagar la indemnización legal por años de servicio como lo veremos más adelante.

#### 3.2. IRRESISTIBILIDAD:

La norma del Código Civil es clara al disponer como ya se ha señalado, que la fuerza mayor o caso fortuito, tiene que ser producto de un hecho absolutamente irresistible.

Ahora bien, debemos aclarar que se entiende por "irresistibilidad" para los efectos de que exista auténticamente el Caso Fortuito o Fuerza Mayor, como un hecho imposible de ser ejecutado, por una razón totalmente ajena a la voluntad de quien invoca esta causal. En la situación que está analizando, el empleador sólo puede invocar esta causal si existe la nula posibilidad de mantener el puesto de trabajo del dependiente y por ende cumplir las obligaciones, de la parte empleadora, tornándose inviable la mantención del trabajador en la labor que desempeña.

En el caso del terremoto, esta irresistibilidad debe ser tal que el empleador no pueda enfrentar las consecuencias del siniestro y por lo tanto esté en la imposibilidad de mantener la relación laboral con su trabajador.

Al respecto, es relevante señalar que hay diferencias notables entre un empleador u otro. Es distinto por ejemplo el caso del pequeño comerciante que se ve obligado a terminar su negocio, dado los daños materiales sufridos en su único local invoca el caso fortuito con muchas posibilidades de éxito. En cambio una empresa comercial que posee numerosos establecimientos, no podría invocar la causal dado que puede trasladar al trabajador a otros diferentes locales.

También es muy relevante señalar que para que la irresistibilidad se produzca, el empleador debe haber cumplido con todas las disposiciones de seguridad en el trabajo establecidas por la ley laboral y naturalmente con todas las normas sobre construcciones asísmicas.

En el caso del sismo del 27 de febrero, ha habido casos en que dos edificios colindantes, uno de ellos ha sufrido daños e incluso ha tenido que ser demolido y otro similar no ha sufrido daño alguno o muy menores.

En el caso del primer edificio, no podría despedirse al trabajador invocando la causal de Caso Fortuito o Fuerza Mayor, dado a que los daños en la construcción pudieron haberse detectado antes, si el empleador siendo dueño hubiese cumplido con las exigencias legales y reglamentarias para la construcción de edificios. Y en el caso que no sea dueño, la situación es mucho más discutible, pero el autor opina que tampoco es Caso Fortuito o Fuerza Mayor; luego de todos modos existiría la obligación de pagar indemnización.

En síntesis, la irresistibilidad debe que ser absolutamente comprobada para que pueda operar.

#### 3.3. ALGUNOS ASPECTOS COMPLEMENTARIOS A SER TENIDOS EN CUENTA:

Además, de los dos requisitos anteriormente analizados hay que considerar otros aspectos que son relevantes si se invoca el Caso Fortuito o Fuerza Mayor:

- De acuerdo con al artículo 162 del Código del Trabajo, el despido por la causal de Caso Fortuito o Fuerza Mayor a raíz de un sismo o maremoto se deberá comunicar por escrito al trabajador, personalmente o por carta certificada, que deberá enviarse al trabajador al domicilio fijado en su contrato de trabajo, expresando los hechos en forma clara y precisa.



La carta deberá entregarse o enviarse dentro de los tres días hábiles siguientes de la separación del trabajador.

El empleador informará en la carta de despido, de manera clara el estado de pago de las cotizaciones previsionales. Cabe al respecto tener presente, que si el empleador no ha integrado tales cotizaciones previsionales al momento del despido, éste se considerará nulo mientras no se regularice esta situación.

ii) Por otra parte, debe acotarse que existen de acuerdo a las normas del Derecho Chileno, trabajadores sujetos a fuero; los que en tales casos no se pueden despedir sin autorización judicial. Esta por ejemplo, las mujeres embarazadas, los dirigentes sindicales, los trabajadores en proceso de negociación colectiva.

Sin embargo, esta causal no puede ser invocada en estas situaciones manteniéndose el fuero vigente y con ello las obligaciones correspondientes.

iii) Los tribunales de justicia son los que deciden en definitiva todo lo que se refiere al término de la relación laboral, y por tanto son estos los que deciden en definitiva si se puede o no despedir a un trabajador sin indemnización por la causal de "Caso Fortuito o Fuerza Mayor".

#### 4. DESPIDOS CON INDEMNIZACIÓN CASO EN QUE NO SE CONFIGURE LA CAUSAL DE CASO FORTUITO O FUERZA MAYOR.

Al respecto debe señalarse en primer lugar, que el espíritu de la Legislación Vigente, es que al trabajador cuando se le despide se le pague una indemnización; ello debido a que se considera hasta ahora una concepción de estabilidad relativa en el empleo, que significa que el derecho a la indemnización por años de servicio debe ser respetado y por tanto se otorga como regla general. Este derecho, no se concede en los casos que la ley establece especialmente como es el Caso Fortuito o Fuerza Mayor, y como es una situación excepcional

en los términos ya explicados, debe ser comprobada por el tribunal competente.

En consecuencia, cuando el tribunal estima que no procede el pago de la indemnización, se deberá proceder a despedir a un trabajador por necesidades de la empresa pagando una indemnización por años servidos en la empresa de un mes de remuneración por 1 año servido en la misma con tope de 330 días, salvo que se haya contratado al trabajador antes del 14 de agosto de 1981 situación en la cual deberá pagarse la indemnización sin tope ninguno.

Debe señalarse, que si se ha planteado la causal de Caso Fortuito o Fuerza Mayor, y ésta fuere injustificada, vale decir a sabiendas que el Caso Fortuito o Fuerza Mayor no se ha producido el Juez puede recargar hasta en un 50% la indemnización correspondiente.

Si en un contrato, convenio colectivo o en un contrato individual de trabajo, se ha pactado una indemnización mayor que la legal, debe pagarse ésta. También hay que tener en cuenta situaciones excepcionales de indemnizaciones a todo evento, sean que estén pactadas convencionalmente, sea que tengan el carácter de legal, como es el caso de la indemnización de las casas particulares.

Asimismo, debe tenerse presente que también al despedirse a un trabajador debe pagarse todo lo que se adeude por feriados no pagados, incluyendo el pago proporcional de un feriado anual que este pendiente.

Este tema no lo hemos tratado en detalle, dado que nos podría alejar de la materia específica de este trabajo.

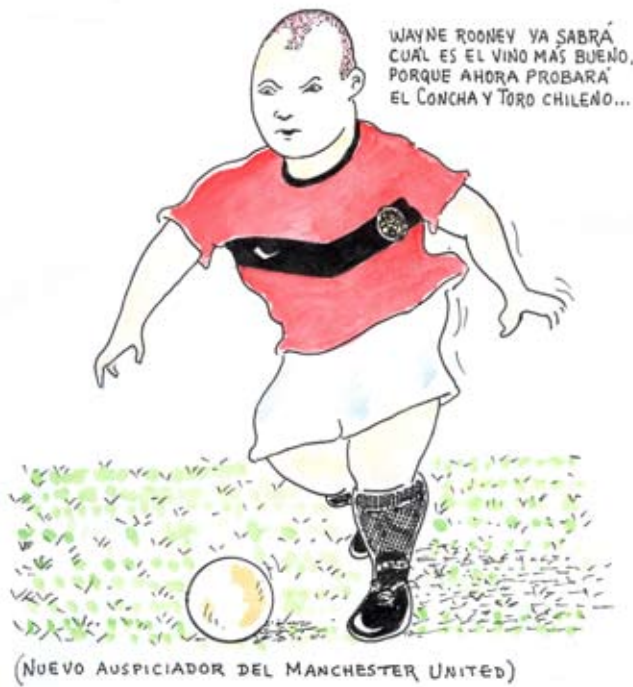
A manera de información, podemos señalar que actualmente existe un debate, en relación con la mantención o modificación de la indemnización por años de servicio actual. [E&A](#)

#### TEXTOS TENIDOS EN CUENTA EN ESTE BREVE ARTÍCULO:

1. **Walker E, Francisco** "Derecho de las Relaciones Laborales" Editorial Universitaria 2003.
2. **Rojas M, Irene** "Manual de Derecho del Trabajo" Editorial Lexis Nexis - 2002.
3. **Lizama P, Luis** "Derecho del Trabajo" Editorial Lexis Nexis - 2003.
4. **Thayer A, Williams** "El Código del Trabajo" Editorial Jurídica de Chile - 2010.
5. **Thayer A, William y Novoa F, Patricio** "Manual de Derecho del Trabajo" Tomo sobre derecho individual de Trabajo. Editorial Jurídica de Chile diversas ediciones hasta la fecha.
6. **Gamonal, Sergio y Guidi, Katherine** "Manual del Contrato del Trabajo" Editorial Legal Publishing - 2010.
7. **Humeres N, Héctor** "Derecho del Trabajo y Seguridad Social" Tomo I Editorial Jurídica de Chile. 2004.
8. **Humeres N, Héctor y Halpern M, Cecily** "El Despido por Caso Fortuito" Artículo Diario el Mercurio A2 viernes 9 de abril del 2010.
9. **Rodríguez G, Pablo** "Caso Fortuito y responsabilidad Civil", Artículo Diario el Mercurio A2 sábado 20 de marzo del 2010.
10. Diversos fallos de los Tribunales de Justicia sobre las materias de este trabajo.
11. Diversos Dictámenes de la Dirección del Trabajo sobre esta materia.

# HUMOR

## por Saval...



**EL PODER DE LA IGLESIA**



**INDEPENDIENTE DEL PODER  
PIENSA SIN LIMITES**

**| LA TERCERA**

## EMOTIVA DESPEDIDA A DECANO FELIPE MORANDÉ

Un improvisado, pero emotivo homenaje se organizó en la FEN para despedir al Decano Felipe Morandé, quien debió asumir el pasado 11 de marzo como nuevo Ministro de Telecomunicaciones y Transporte.



Aunque había algunos discursos preparados, la tónica fue la espontaneidad y Morandé prefirió agradecer simplemente a todos por el compromiso y el gran trabajo de su equipo de directores, de los profesores y de toda la comunidad FEN, que realizó intensamente durante sus casi 4 años de gestión.

El trabajo mancomunado de todos, dijo, permitió que durante este periodo se hayan logrado y superado con creces las metas trazadas. Asimismo indicó, que se va de la FEN sintiendo que entre todos lograron hacer muy bien las cosas, y que existe un futuro muy promisorio para los próximos años.

Para finalizar y como último gesto simbólico, se le pidió que, como él solicita a los mechones se pongan "la camiseta" él se pusiera la suya y lo hizo con mucho cariño.

Le deseamos mucha suerte a nuestro querido (ex) Decano en este nuevo desafío y esperamos que vuelva pronto!! [E&A](#)



## RICARDO FFRENCH-DAVIS VIAJÓ A NUEVA YORK A PRESIDIR COMITÉ DE DESARROLLO DE LAS NACIONES UNIDAS

Con motivo de la reunión anual del Comité de Políticas de Desarrollo (CDP) de la Naciones Unidas, y al que pertenecen 24 expertos internacionales, el profesor de DECON, Ricardo Ffrench-Davis viajó a Nueva York para entregar el cargo de Presidente que ostentó durante tres años, de 2007 a marzo 2010.

El académico permanecerá tres años más como miembro del Comité, pero sin la responsabilidad de la Presidencia, debido a que priorizó otras actividades como las publicaciones académicas y la investigación. [E&A](#)

## PROFESOR HIDALGO PARTICIPÓ EN PROCESOS DE REACREDITACIÓN

El Profesor Pedro Hidalgo fue invitado por AMBA - Asociación de MBAs, la más importante acreditadora de programas MBA, a participar en el proceso de re-acreditación de la Escuela de Administración de Empresas de Sao Paulo de la Fundación Getulio Vargas (EAESP-FGV) y además fue invitado a participar en un panel de expertos de la Escuela y Latinoamérica en Sao Paulo - Brasil.



Además el profesor Hidalgo participó en el proceso de re-acreditación de CENTRUM, la escuela de negocios de la Pontificia Universidad Católica del Perú, en Lima - Perú. [E&A](#)



## PROFESOR LUIS RIVEROS RECIBIÓ PREMIO DEL SENADO DE CHILE

Luis Riveros, ex Rector de la Universidad de Chile, académico del Depto. de Economía y Director Ejecutivo del Centro Asia Latinoamérica, por acuerdo unánime, recibió la “Condecoración del Senado de la República de Chile”, en reconocimiento a su destacada trayectoria académica, tanto nacional como internacional. [E&A](#)

## PROFESOR MARIO MORALES EXPONE EN SEMINARIO LATINOPYME 2010

Con la presentación “Mercados y Empresas”, el Director del Observatorio de RSE y Transparencia, Prof. Mario Morales, participó en el panel “Acceso a Mercados” del Encuentro Latinoamericano de la Micro, Pequeña y Mediana Empresa, LatinoPyme 2010, realizado en la sede de la Cepal. El programa contempló cuatro paneles de análisis, discusión y debate tanto sobre el rol de las MiPymes en las economías de los países en desarrollo, como su situación post crisis financiera en los mercados globalizados, focalizando en experiencias sobre acceso a los mercados, al financiamiento y al fomento productivo. [E&A](#)



## PROFESOR JAIME MIRANDA PUBLICA ARTÍCULO ISI EN PRESTIGIOSA REVISTA RANKEADA ENTRE LAS MEJORES DE APLICACIONES EN INVESTIGACIÓN DE OPERACIONES Y MANAGEMENT SCIENCE

El artículo “eClasSkeduler: A Course Scheduling System for the Executiva Education Unit at the Universidad de Chile”, del Prof. Jaime Miranda, académico del Departamento Control de Gestión y Sistemas de Información (DCS), fue publicado en la revista INTERFACES. Este artículo presenta un sistema de soporte para la toma de decisiones que genera la programación horaria óptima para todos los cursos y diplomas que imparte la Unidad de Educación Ejecutiva del DCS. Este sistema computacional trabaja sobre la base de un modelo de programación lineal entera, el cual incorpora de forma simultánea, los objetivos perseguidos por la unidad, las diferentes reglas de negocio y las condiciones operativas necesarias para asegurar el normal funcionamiento de los programas que se imparten. [E&A](#)

## PROFESORA ALEJANDRA VÁSQUEZ DICTÓ SEMINARIO EN SHANGHAI / CHINA

La profesora Alejandra Vásquez Delama, del Departamento de Administración, dictó el seminario “Japanese Economy and Business System” para 130 estudiantes franceses y chinos del programa “Entrepreneurship for Asia” de EMLYON Business School (en su sede regional localizada en la East China Normal University, Shanghai).

Fundada en 1872 por emprendedores de la Cámara de Comercio e Industria de Lyon, EMLYON es en la actualidad una escuela de negocios europea líder en emprendimiento y desarrollo de liderazgo, siendo reconocida por Financial Times como la escuela de negocios número 8 entre las Top 70 escuelas de negocios europeas (ranking publicado el 6 de Diciembre del 2009). [E&A](#)





## PROFESOR MANUEL AGOSIN, DIRECTOR DEL DEPARTAMENTO DE ECONOMÍA, DICTA CLASE EN COLUMBIA UNIVERSITY, NUEVA YORK

Por invitación del distinguido académico argentino, Profesor Guillermo Calvo, Director del Program on Economic Policy Management, que imparte una Maestría en Política Económica en Economías Emergentes, el Profesor Agosin dictó una clase sobre temas fiscales en economías emergentes.

Se abordó la posición fiscal de los países emergentes durante la crisis financiera que comenzó en septiembre de 2008, distinguiendo entre países que ya contaban con un arsenal de políticas anticíclicas de otros que no las habían adoptado previo a la crisis. El desempeño fiscal de los países emergentes también divergió según fuesen exportadores de materias primas cuyos precios habían subido y otros, exportadores de manufacturas. La clase también tocó temas tales como la noción de balance estructural, la sustentabilidad fiscal de largo plazo y la relación carga tributaria-crecimiento.[E&A](#)

## DANTE CONTRERAS DE VISITA EN FEN

En octubre de 2008, Dante Contreras, profesor asociado de DECON, viajó a Washington, Estados Unidos, para asumir como uno de los 24 Directores Ejecutivos del Banco Mundial.

En su visita a Chile, que combina trabajo y vacaciones, Contreras informó que vino a Chile a reunirse con las nuevas autoridades del Gobierno de Chile, en particular con el Ministerio de Hacienda y algún ministerio sectorial que esté interesado en alguna actividad con el Banco Mundial; y la relación del Banco con el gobierno".

Adicionalmente, el profesor se reunió con el equipo del Grupo Milenio para revisar algunos proyectos que están en curso, publicaciones y propuestas de investigación.[E&A](#)



## PROFESOR EUGENIO FIGUEROA PARTICIPA EN FORO HEMISFÉRICO

El profesor del Departamento de Economía, Eugenio Figueroa B., participó del "V Latin American Forum on Energy and the Environment", organizado por la University of Texas at Austin, de Estado Unidos.

Este año el encuentro se realizó en la ciudad de Panamá, donde Figueroa presentó el trabajo "Improving the treatment of externalities in energy development", luego de lo cual dirigió un panel de discusión sobre el tema.

A este foro asistieron altos funcionarios públicos y ejecutivos de empresas; además de académicos de países de toda América. [E&A](#)

## PROFESORES DEL DEPTO. ADMINISTRACIÓN PARTICIPAN EN BALAS 2010

Los profesores Pedro Hidalgo, Sergio Olavarrieta y José Luis Ruiz participaron en Balas Annual Conference 2010, "The Coming Age of Regulation & Corporate Response", Barcelona, España.

El profesor Olavarrieta fue elegido miembro del Comité Directivo de BALAS 2010 y junto al Profesor Hidalgo presentaron el paper "In - Store price Knowledge of hypermarket shoppers", y el profesor José Luis Ruiz presentó el paper "Annuity Choices in Chile: A Dynamic Approach".

Además el Prof. Hidalgo expuso en el Grupo de Expertos "¿Cómo promover la innovación empresarial?". Entre los miembros del Grupo estuvieron los profesores Vitor Simões reconocido experto en gestión de la innovación y la internacionalización de los procesos, Universidad Técnica de Lisboa y el profesor Esteve Almirall experto en catalán sobre la política de innovación de la UE, ESADE Business School.[E&A](#)

## DEPARTAMENTO DE ECONOMÍA SIGUE EXPANSIÓN ACADÉMICA

1. Guillermo Le Fort, se integró como Profesor Titular Docente a partir de abril. Es Doctor en Economía de la University of California, Los Angeles (UCLA), y sus áreas de especialización son la Economía Internacional, Economía Monetaria y Econometría.

Durante su carrera profesional ha dictado clases en universidades chilenas y extranjeras. Adicionalmente, se ha desempeñado en importantes organismos como el Fondo Monetario Internacional y Banco Central de Chile, además de dedicarse a la asesoría de la empresa privada.

2. El destacado profesor Roberto Álvarez asumió como Profesor Asociado en la carrera ordinaria. Es Doctor en Administración de la University of California, Los Angeles (UCLA) y sus especialidades son Comercio Internacional, Innovación y Productividad.

Roberto Álvarez sigue, además, trabajando en la Gerencia de Estabilidad Financiera del Banco Central de Chile.

3. Alejandro Micco, destacado economista se integró al departamento recientemente como profesor de Macroeconomía, dictando clases en pregrado, y de Finanzas Corporativas y Comercio Internacional para el Magíster y Doctorado en Economía. Es Doctor en Economía de la Universidad de Harvard, se ha desempeñado como investigador senior en el Banco Interamericano de Desarrollo (Washington DC) y en el Banco Central de Chile. Sus investigaciones han sido publicadas en revistas internacionales y utilizadas en debates de política económica tanto en Latinoamérica como en Europa. Además, se desempeñó como coordinador General de Asesores y de Mercado de Capitales en el Ministerio de Hacienda.

4. Andrés Gómez-Lobo, Ph.D. de la University College London, regresa después de dos años como Jefe de asesores del Ministro de Transportes y Telecomunicaciones, como profesor asociado al departamento y a hacerse cargo de la Dirección Académica del Magíster en Políticas Públicas, programa que cumple seis años de existencia este 2010.

5. Alberto Arenas de Mesa, ex Director de Presupuestos (DIPRES) y Ph.D. de la University of Pittsburgh, llegó como profesor adjunto y miembro del equipo de investigadores del Centro de Microdatos. [E&A](#)



## ACADÉMICOS DECON ANALIZAN LAS FORMAS DE FINANCIAMIENTO PARA EL CHILE POST-TERREMOTO

En el marco de la coyuntura social, política y económica que vive Chile tras el terremoto y posterior maremoto, tres de nuestros profesores analizaron en forma crítica y sustantiva las diversas formas de enfrentar la reconstrucción del país.

Ricardo Ffrench-Davis, Claudio Bravo-Ortega y Joseph Ramos, entregan opiniones con diversos enfoques, desde un eventual aumento en los impuestos a ciertos productos, pasando por la Ley de Donaciones, hasta el royalty; pero coinciden en que las medidas

que finalmente se apliquen deben ser debatidas con altura de miras y visión a largo plazo.

La entrevista, realizada días antes de que la actual Administración del país entregara su propuesta, fue hecha por la Dirección de Comunicaciones (DIRECOM) de la Universidad de Chile. [E&A](#)

## PROF. MARIO MORALES EXPONE EN SEMINARIO INTERNACIONAL ORGANIZADO POR CONSEJO PARA LA TRANSPARENCIA

“Las empresas que no vayan en la línea de la transparencia, en un futuro no muy lejano podrían desaparecer”, expresó el profesor Mario Morales, Director del Observatorio de RSE y Transparencia de la Facultad, en el Panel “Sector Privado y Transparencia” del Seminario Internacional “Implementación de la Ley de Transparencia y el Derecho de Acceso a la Información Pública en Chile”, organizado por el Consejo para la Transparencia. Este fue patrocinado por la Comisión Económica para América Latina y el Caribe (CEPAL); la Organización de Estados Americanos (OEA) y el Banco Interamericano de Desarrollo (BID), entre otras importantes instituciones. El seminario fue inaugurado por la ministra Secretaria General de Gobierno, Ena von Baer; el secretario de Asuntos Jurídicos de la Organización de los Estados Americanos, Jean Michel Arrighi; y el presidente del Consejo para la Transparencia, Juan Pablo Olmedo.



El encuentro conmemoró el primer año de entrada en vigencia de la Ley 20.285 y el Consejo para la Transparencia, organismo encargado de administrar dicha normativa. [E&A](#)



## ARTÍCULO DE GUSTAVO ZURITA EN PRIMER LUGAR DEL RANKING DE CITAS DE REVISTA COMPUTERS & EDUCATION

El artículo "Computer supported collaborative learning using wirelessly interconnected handheld computers" del profesor Gustavo Zurita, se encuentra en el primer lugar del ranking de citas de revista Computers & Education. Esta publicación es Journal ISI con impacto 2,190.

El ranking consideró los artículos publicados en los últimos 5 años, siendo el 2004 el año en el cual el académico del Departamento Control de Gestión y Sistemas de Información publicó este artículo en la destacada revista especializada (Volume 42, Issue 3, 2004, Pp 289-314. Zurita, G. | Nussbaum, M.).[E&A](#)

## PROFESOR DECON Y ALUMNOS DE MAGÍSTER EN ECONOMÍA BECADOS POR IMPA

El profesor Javier Turén, del Departamento de Economía, junto a dos alumnos del Magíster en Economía, Rubén Poblete y Carlos Salazar, fueron beneficiados con la beca para participar en los cursos de verano del prestigioso Instituto Nacional de Matemática Pura e Aplicada (IMPA) en Río de Janeiro, Brasil.

Los tres beneficiados concuerdan en que su paso por el IMPA será de gran ayuda para postular a un Doctorado en el extranjero, idea que los alienta para perfeccionar sus conocimientos. [E&A](#)

## CONVENIOS FIRMADOS

### SE FIRMÓ CONVENIO ENTRE FEN Y LA SALLE UNIVERSIDAD RAMÓN LLULL

Importante convenio se firmó entre FEN y La Salle Universidad Ramón Llull, Barcelona - España.

El propósito de este Convenio Marco de Cooperación es promover y expandir la comprensión, la amistad y el desarrollo internacional por medio de la estimulación y el apoyo a actividades educativas, profesionales e interculturales entre ambas instituciones (La SALLE URL y La FEN), y entre las comunidades que apoyan a las universidades.

Con el acuerdo se fomentarán los intercambios de estudiantes, docentes o investigadores, el intercambio de información y publicaciones, y la realización de programas en conjunto. [E&A](#)



### FEN Y AIPEF DESARROLLARÁN PLATAFORMA E-LEARNING PARA PERIODISTAS EN ECONOMÍA Y FINANZAS DE AMÉRICA LATINA

El Decano de la Facultad, Prof. Felipe Morandé, y el Presidente de AIPEF (Asociación Interamericana de Periodistas en Economía y Finanzas), Erick Rojas, firmaron un acuerdo mediante el cual efectuarán en conjunto un Programa de Capacitación y Formación Académica en línea para los periodistas asociados a AIPEF Chile y a otros capítulos de AIPEF en América Latina.

El objetivo principal de este Programa es contribuir al perfeccionamiento profesional de los asociados a la organización gremial y, en general, de los periodistas que trabajan en las áreas de economía, finanzas, empresas y negocios, en medios de comunicación, así como en empresas e instituciones, públicas y privadas, con el fin de contribuir a la calidad de la información que estos profesionales entregan a los distintos públicos y mercados.[E&A](#)



## CONVENIO FEN-PROCHILE PERMITIRÁ FLUIDEZ DE INTERCAMBIO DE ALUMNOS EN OFICINAS DEL EXTRANJERO

Un importante convenio se firmó entre nuestra Facultad y ProChile para consolidar la colaboración entre ambas instituciones y facilitar la visita de nuestros alumnos en las oficinas de ProChile en todas partes del mundo.

Los encargados de la firma fueron el Decano Felipe Morandé y la Directora de ProChile Alicia Frohmann, en una reunión a la que además asistieron el Director de la Escuela de Economía y Administración, Enrique Manzur; el Subdirector de ProChile, Manuel Valencia; la Directora de Asuntos Estudiantiles, Carmen Gloria Bravo; la Directora del Depto. de Desarrollo Estratégico de ProChile, Lorena Sepúlveda y la Directora de NexoLaboral, Paulette Rouliez, quienes compartieron un desayuno junto con 9 de los 19 alumnos que adquirieron el desafío de aplicar toda lo aprendido en un país extranjero.

La formalización de este acuerdo de cooperación se establece luego de tres años de trabajo en conjunto, en el cual la primera experiencia se llevó a cabo gracias a la iniciativa de FEN y la colaboración de la Of. Comercial de Buenos Aires de ProChile. [E&A](#)



## CHARLAS Y SEMINARIOS



### SE PRESENTÓ PRIMERA ENCUESTA NACIONAL SOBRE MUJER Y TRABAJO EN CHILE REALIZADA POR EL CENTRO DE MICRODATOS PARA COMUNIDAD MUJER

Con motivo del Día Internacional del Trabajo, ComunidadMujer presentó un estudio inédito, desarrollado con el Centro de Microdatos de la Universidad de Chile y con el apoyo del BID, que aborda la dinámica de empleo de las mujeres en nuestro país y su relación con factores individuales, familiares, sociales y culturales.

Nunca antes en Chile se había realizado una investigación tan acabada respecto de la realidad y los desafíos del mercado laboral femenino. “Voz de Mujer en el Bicentenario, será una contribución significativa al análisis del mercado laboral chileno y su dimensión de género, para el diseño e implementación de futuras políticas públicas en Chile”, señaló Esperanza Cueto, presidenta de ComunidadMujer.

“El objetivo de aumentar la inserción laboral femenina requiere del diseño de programas y/o políticas que sean específicamente diseñadas para la población de interés. En ese sentido, lo interesante de esta encuesta es que aporta contenido a la discusión, no hay mejor regalo que esta encuesta para la Comisión Mujer, Trabajo y Maternidad que se convocó ayer”, dijo David Bravo, director del Centro de Microdatos, institución ejecutora del estudio. [E&A](#)

### INTA Y MICRODATOS PRESENTARON ESTUDIO NACIONAL DE DEPENDENCIA EN PERSONAS MAYORES

“Una de cada cuatro personas mayores de 60 años, presenta dificultad en la realización de actividades”. “El riesgo de sufrir deterioro cognitivo de las personas mayores sin escolaridad es 13 veces mayor que en las personas con 12 y más años de escolaridad”. “Dos de cada tres personas con dependencia en Chile son mujeres”. Estos son algunos de los principales resultados dados a conocer por la Dra. Cecilia Albala, jefa de la unidad Académica del Instituto de Nutrición y Tecnología de los Alimentos (INTA), en la presentación del Estudio Nacional de la Dependencia en las Personas Mayores, realizado por el INTA y el Centro de Microdatos de la Universidad de Chile, por encargo del Servicio Nacional del Adulto Mayor. [E&A](#)





## CENTRO DE MICRODATOS ENTREGÓ A ANDRÉS VELASCO EL PRIMER ESTUDIO DE SUSTENTABILIDAD DEL FONDO DE RESERVA DE PENSIONES

David Bravo y Jaime Ruiz-Tagle se reunieron con el ministro de Hacienda, en su última actividad como tal, para hacer entrega del primer estudio de sustentabilidad del Fondo de Reserva de Pensiones, documento que concluye que incluso en el escenario más pesimista, de 2% de crecimiento del PIB y 2% de rentabilidad del FRP, éste es sustentable hasta 2030.

Incluso en un escenario relativamente pesimista, de sólo 2% de crecimiento del PIB y 2% de rentabilidad del Fondo de Reserva de Pensiones (FRP), la sustentabilidad de este fondo se proyecta favorable, pues el nivel del stock del FRP se mantiene por sobre los US\$ 3.900 millones hacia 2030, y como porcentaje del PIB cae levemente desde su nivel actual de aproximadamente 1,9% del PIB.

Así lo establece el Primer Estudio sobre la Sustentabilidad del Fondo de Reserva de Pensiones encargado al Centro de Microdatos por el Ministerio de Hacienda, a través de la Dirección de Presupuestos, cumpliendo con lo establecido en el artículo 7 de la Ley N° 20.128 sobre Responsabilidad Fiscal, que establece que esta cartera debe encargarse cada tres años la realización de un estudio actuarial que permita evaluar la sustentabilidad del FRP.[E&A](#)

## CGC UCHILE ORGANIZA SEMINARIO INTERNACIONAL

El Centro de Gobiernos Corporativos y Desarrollo de Mercados de la Universidad de Chile realizó el seminario internacional “Evolución de la Gestión de los Sistemas de Gobiernos Corporativos, Medición y Comparabilidad” que contó con la participación de los profesores Andreas Brieden, Andreas Schüler y Bernhard Hirsh de la Universidad de Bundeswehr München, destacados académicos en el área de Gobiernos Corporativos, que expusieron temas relacionados con la Evolución de la gestión de los sistemas de Gobiernos Corporativos: mejores prácticas en Europa, nueva legislación europea y su efecto en las empresas, como también las lecciones aprendidas de la reciente crisis financiera. También se contó con la presencia de Oliver Engels Socio de KPMG Londres, quien expuso sobre la Medición y Comparabilidad de la eficiencia de los sistemas de Gobiernos Corporativos en el mundo.[E&A](#)

## NEXOEGRESADOS ORGANIZA CHARLA SOBRE ASERTIVIDAD

Se realizó la charla “Ser Asertivos: claves para negociar y relacionarse” donde la psicóloga y consultora asociada de Greenmind, Carolina Arce, expuso sobre este interesante tema.

La psicóloga definió la asertividad como una conducta, la cual puede ser aprendida y mejorada. Esta conducta permite mejorar la comunicación y la hace más auténtica.

Se distinguen dos extremos de capacidad de expresión de ideas: el extremo inhibido y el agresivo, por lo que se recomienda estar al medio de ambos, aunque en algunas ocasiones uno se puede acercar a dichos extremos.[E&A](#)



## CHARLA “CÓMO ENFRENTAR EL BLACKOUT LABORAL”

Una charla denominada “Terremoto 27/2: cómo enfrentar el blackout laboral”, fue realizada por el Ingeniero Civil Eduardo Zamora en nuestra escuela de Postgrado.

En esta charla, Zamora explicó que una de las pocas cosas en la vida de la que podemos tener certeza es que alguna vez nos quedaremos sin trabajo. Y haciendo un paralelo con el apagón que produjo el terremoto dio interesantes “tips” para que nos rearmemos si alguna vez vivimos esta traumática experiencia.[E&A](#)

## DCS CAPACITA EN GESTIÓN DE LA CALIDAD A DIRIGENTES SINDICALES

Se realizó la ceremonia de clausura del Diplomado en Formación Sindical realizado por las áreas Educación Ejecutiva y DCS Consulting Group del Departamento Control de Gestión y Sistemas de Información de la Facultad.

Este tuvo como objetivo impartir por primera vez en Chile, un Diplomado desarrollado para entregar herramientas para la gestión sindical, el cual estuvo dirigido a más de 35 dirigentes de empresas y organismos públicos, los cuales culminaron sus estudios en diciembre del año 2009.[E&A](#)



## DEPARTAMENTO DE ADMINISTRACIÓN ORGANIZA LISTENING POST 2010

Por sexto año consecutivo se realizó en FEN el encuentro de Listening Post 2010 que tiene por propósito pensar sobre la sociedad chilena, sus procesos y cómo nos sentimos y nos insertamos en ella según los distintos roles que desempeñamos.

Este encuentro se realiza simultáneamente en 30 países del mundo, es coordinado desde Londres por la Organización para promover la Comprensión de la Sociedad (OPUS) y en Chile es dirigido por los Profesores del Departamento de Administración Eduardo Acuña y Matías Sanfuentes.

Posterior a la realización, cada uno de los países participantes emiten un informe acerca de los principales contenidos tratados en cada reunión local, siendo enviados posteriormente a OPUS en Londres, donde se elabora un Reporte Global sobre lo que ocurre en las sociedades del mundo y que se publica cada año en el journal "Organizational and Social Dynamics".[E&A](#)

## CREEME CAPACITA A MICROEMPRESARIOS EN ADMINISTRACIÓN Y GESTIÓN DE NEGOCIOS

Ciento veinticuatro microempresarios que participaron en los programas Aprende Empresa, Aprende Empresa La Pintana y en las Jornadas Jurídicas desarrollados por el Programa CreeME, se graduaron en dependencias de la Facultad.

Es importante destacar que este año CreeME llegó a más personas gracias a que se ganó el Premio Fondo Azul entregado por la Universidad de Chile para el fomento de la creatividad estudiantil.[E&A](#)



## CENTRO DE MICRODATOS ORGANIZA PRIMER ENCUENTRO DEL CAPÍTULO CHILENO DE LA RED DE DESIGUALDAD Y POBREZA

La Red de Desigualdad y Pobreza, en su capítulo chileno (NIP- Chile, [www.nip.microdatos.cl](http://www.nip.microdatos.cl)) y el Centro de Microdatos de la Facultad de Economía y Negocios de la Universidad de Chile, reunió a más de 50 estudiantes, investigadores y destacados académicos internacionales en torno a la temática de "Protección y Progresión Social".

El encuentro contó con la participación de dos destacados académicos de renombre Internacional, Robert Townsend (Elizabeth & James Killian, Professor of Economics de MIT) y Abhijit Banerjee (Ford Foundation International Professor of Economics de MIT y Director del Abdul Latif Jameel Poverty Action Lab), quienes expusieron sobre acumulación de riqueza y diseño de programas sociales participativos respectivamente.[E&A](#)

## EXITOSO PRIMER SEMINARIO DE GRANDES MARCAS

En la FEN se llevó a cabo el primer seminario de Grandes Marcas Chilenas organizado por el Magíster en Marketing de la Escuela de Postgrado en conjunto con CONEP, organizadores para Chile de Marketing Hall of Fame.

A este evento estuvieron convocadas las marcas Milo, CMR Falabella, Banco Estado y Savory, todas ellas galardonadas por el Hall of Fame el año 2009. Cada una de estas empresas y sus respectivas campañas de marketing fueron presentadas por sus Gerentes de Marketing quienes explicaron a la audiencia las fortalezas de sus mensajes y por qué han impactado tan fuertemente a la sociedad en general.

A este primer Seminario de Grandes Marcas asistieron alumnos y ex alumnos del Postgrado en Marketing de nuestra Facultad, así como profesores y ayudantes del área. [E&A](#)



## NUEVO DIPLOMA EN POLÍTICAS PÚBLICAS SE SUMA LA OFERTA 2010

Bajo la dirección académica de la destacada economista y ex jefa de la División de Control de Gestión de la Dirección de Presupuestos (Dipres), Heidi Berner, a partir de junio de este año se comenzará a dictar el nuevo Diploma en Gestión Estratégica Gubernamental, Local y de Presupuesto.

Como es costumbre, el Diploma se compondrá de tres módulos, el primero de los cuales estará a cargo de Heidi Berner y cuya área de estudio es la Gestión Estratégica en el Sector Público. En este se abordarán las características del Estado; la denominada nueva gerencia pública, y el recurso humano en este sistema de organización. Adicionalmente, incluye la revisión de los sistemas de evaluación y control de gestión del Estado.

El segundo trimestre corresponde a Presupuesto del Sector Público como una Herramienta Estratégica para la toma de Decisiones, y será dictado por el economista y ex Director de Presupuestos, Alberto Arenas de Mesa. La sustancia de este módulo incluye la Institucionalidad presupuestaria; su función en relación al gasto público y el estudio de casos al respecto.

Finalmente, el tercer curso del Diploma estará a cargo de la socióloga y ex ministra del Trabajo, Claudia Serrano; y abordará la Gestión Pública Regional y Local; donde se estudiarán los gobiernos locales, la descentralización tanto del Estado como fiscal y su gestión pública. [E&A](#)

## DOCTORADO EN ECONOMÍA: ACREDITADO POR LA CNA HASTA 2014

Después de una rigurosa evaluación, que incluye la certificación del cumplimiento de estrictos estándares, el programa de Doctorado en Economía recibió su tercera acreditación consecutiva, esta vez hasta agosto de 2014, de parte de la Comisión Nacional de Acreditación (CNA).

Según palabras del su Director Académico, Juan Pablo Torres-Martínez, la acreditación es un reconocimiento a la excelencia formativa que el programa ha mantenido desde sus inicios en 2000. Además, es una garantía de la calidad del cuerpo docente y de la excelencia en investigación que se ofrece a los alumnos.

Este logro es de gran importancia y constituye un gran respaldo para los estudiantes chilenos y extranjeros que deseen postular a becas de financiamiento externas para ingresar al programa. [E&A](#)



## EN JORNADA DE RED PROTEGE “CONSTRUYENDO LOS PILARES DE LA POLÍTICA NACIONAL DE EMPLEO” SE DESTACA LA PARTICIPACIÓN DE CMD

El lanzamiento de este sistema de información laboral (SIL), tiene como objetivo generar, reunir y acercar información de utilidad para trabajadores, trabajadoras, sectores productivos, académicos y medios de comunicación que necesiten tener acceso a esta información. En

su primera versión el (SIL) proveerá información referida a: remuneraciones por sexo, antigüedad, rama de actividad económica y categoría ocupacional. El sistema también administrará información respecto al porcentaje de trabajadores que se ocupan en jornada parcial, en jornada completa, por rama de actividad económica, entre otros. [E&A](#)

## SE PRESENTA CÍRCULO UEJECUTIVOS DE LA UNIVERSIDAD DE CHILE

La Facultad presentó la primera red de egresados de Diplomas en Chile, Círculo UEjecutivos de la Universidad de Chile, la cual reunirá a los más de 6.000 ex alumnos de Educación Ejecutiva del Departamento Control de Gestión y Sistemas de Información. De esta forma, pasa a ser la primera en su tipo al formar una comunidad de egresados que han cursado desde el año 2003, algunos de los Diplomas de Especialización de Educación Ejecutiva y que recibirán una serie de beneficios por ser parte de esta red universitaria. [E&A](#)



## LIBROS

### ALBERTO ARENAS DE MESA, EX DIRECTOR DE PRESUPUESTOS, PRESENTÓ LIBRO SOBRE LA HISTORIA DE LA REFORMA PREVISIONAL CHILENA



La publicación fue presentada por la Ex Presidenta de la República, Michelle Bachelet y constituye un manual de cómo hacer una reforma previsional con éxito.

“La lectura de este libro sugiere una enseñanza crucial para los hacedores de políticas públicas y para los líderes del futuro: las transformaciones sociales muchas veces toman un largo camino, en el cual la perseverancia y el rigor intelectual cobran vital

importancia”, afirma la Ex Presidenta de la República Michelle Bachelet en el prólogo del libro “Historia de la Reforma Previsional chilena: una experiencia exitosa de política pública en democracia”, presentado hoy en la Facultad de Economía y Negocios de la Universidad de Chile, por su autor Alberto Arenas de Mesa, director de presupuestos durante su mandato y uno de los principales arquitectos de esta Reforma. [E&A](#)

### “LA TEORÍA DE LA EVOLUCIÓN Y LAS CIENCIAS ECONÓMICAS Y SOCIALES: A DOSCIENTOS AÑOS DEL NATALICIO DE CHARLES DARWIN”



Se presentó en la Facultad el Libro “La Teoría de la Evolución y las Ciencias Económicas y Sociales: A doscientos años del Natalicio de Charles Darwin” en sala llena y con la participación del Decano Felipe Morandé, del profesor del Departamento de Economía, Eugenio Figueroa y del destacado empresario y profesor Juan Antonio Guzmán, responsable de comentar esta publicación.

El profesor Figueroa hizo referencia a cada uno de los 6 ensayos del libro, explicando cómo se gestó la publicación y los responsables de cada capítulo: Michel Bash, José Miguel Benavente, Jorge Kats, Juan José Price, Ricardo Mayer, Javier Núñez, Miguel Vargas, Oscar Landerretche, Leiser Silva, y él, quien fue el editor general, autor de 2 capítulos y coautor de uno de ellos. [E&A](#)

## VISITAS INTERNACIONALES

### VISITA DOCTOR JOHN NEWTON

El Doctor John Newton, Profesor Asociado de la RMIT University, Melbourne, Australia estuvo de visita en nuestra Facultad, oportunidad en la cual dictó un taller.

Esta actividad estuvo inserta en el desarrollo y fortalecimiento institucional que el Departamento de Administración considera para sus actividades educativas de pre y post grado en Management durante 2010. La realización del taller responde al propósito de innovar en los métodos de enseñanza y aprendizaje para la formación de profesionales según los desafíos que ponen las actuales organizaciones. El fin del taller es permitir que profesores del Departamento se familiaricen con el aprendizaje experiencial y sus aplicaciones, para que luego, lo usen y difundan en el trabajo docente con nuestros estudiantes. [E&A](#)

## PROF. ROBIN MANN, EXPERTO EN BENCHMARKING Y MODELOS DE GESTIÓN DE EXCELENCIA VISITA DCS

El Prof. Dr. Robin Mann, Director del Centro de Investigación para la Excelencia Organizacional de la Universidad de Massey, Nueva Zelanda, visitó nuestra Facultad, oportunidad en la cual dio una charla a alumnos de pregrado de la Escuela de Sistemas de Información y Auditoría titulada "Benchmarking y Modelos de Gestión de Excelencia".

Asimismo, sostuvo una reunión con los académicos del Departamento Control de Gestión y Sistemas de Información en el marco del Sexto Coloquio DCS, oportunidad en la cual se desarrolló un taller de discusión sobre Excelencia en la Gestión de los Servicios Municipales. [E&A](#)



## VISITA OFICIAL DE LA UNIVERSIDAD DE CAROLINA DEL SUR A LA FEN

Nuestra Facultad recibió las visitas de delegaciones académicas de la Universidad de Carolina del Sur (USC), destinadas a estudiar la creación de vínculos formales con nuestra Universidad a nivel de pre y postgrado.

En noviembre, la Profesora Carolyn Jones y la coordinadora académica Meredith Bellmay, analizaron con nuestras autoridades la posibilidad de convenir el intercambio estudiantil de pregrado. Durante el mes de diciembre, nos están visitando Greg Niehaus, Associate Dean de Investigación y Asuntos Académicos, Randy Rose, Director Ejecutivo de programas de doctorado y Louis Dessau, Director de Relaciones Internacionales, con el objeto de estudiar áreas de colaboración a nivel de postgrado y trabajar sobre un programa doctoral en conjunto. [E&A](#)

## ALUMNOS ALUMNOS MPP DESPIDEN A PROFESOR DE HARRIS SCHOOL DE CHICAGO

El curso de segundo año del MPP, se organizó para despedir y agradecer al último de los profesores de Chicago, de la Harris School of Public Policy, que vino a dictar su curso, James Sallee.

Además de Sallee, aprovecharon la ocasión de reunirse con los alumnos los profesores de Decon Pablo Serra, Aldo González y Andrés Gómez-Lobo, nuevo Director Académico del MPP.

La cita fue en la plaza Mulato Gil de Castro del sector de Lastarria, donde alumnos y profesores conversaron de diversos temas que combinaron lo académico y la experiencia del invitado de honor en su trabajo de la Harris School. [E&A](#)



## MATÍAS DEL RÍO PARTICIPÓ DEL PRIMER CAFÉ CONVERSA ORGANIZADO POR EL CEIC

El Centro de Estudiantes de Ingeniería Comercial (CEIC) realizó el primer "Café Conversa" de la temporada, con un gran invitado, Matías del Río, periodista y conductor del programa Tolerancia Cero de Chilevisión.

En la Cafetería de la FEN, con gran asistencia de alumnos, los panelistas Alex Seeman y Rodrigo Guajardo fueron los encargados de moderar esta actividad y cumplieron la labor de transmitir las preguntas que los estudiantes habían dejado plasmadas a través de Facebook y Twitter.

Frente al tema central de la conversación "Medios de Comunicación en Chile ¿Existe independencia periodística?", el invitado mantuvo una conversación franca y directa, especificando que en el caso de Chilevisión, ellos no reciben ninguna presión política para determinar sus pautas e invitados. Sin embargo, indicó que sería más transparente que Sebastián Piñera no siga manteniendo la propiedad del canal. [E&A](#)



## ALUMNOS EXTRANJEROS SE INTEGRAN A LA FEN

Diecinueve alumnos provenientes de las escuelas de economía y negocios más prestigiosas de países tan distantes como Corea del Sur, Alemania, Bélgica, Canadá, Francia, Estados Unidos e Italia llegaron a la FEN para cursar el primer semestre de 2010.

Meredith Denton, directora de la Unidad de Programas Internacionales organizó un acto y desayuno de bienvenida, además de una charla de orientación, un tour del Campus, y un taller Intercultural. Asimismo, los alumnos debieron rendir un examen de evaluación de español, entre otras actividades que seguirán desarrollándose durante el semestre con el objetivo de lograr -como se ha conseguido exitosamente los años anteriores- una completa y satisfactoria integración con la comunidad FEN.

Cabe destacar que varios de los alumnos extranjeros se han incorporado inmediatamente al plan de trabajos voluntarios para ayudar a los miembros de nuestra comunidad afectados por el terremoto.[E&A](#)

## NUEVA DIRECTIVA EN EL CENTRO DEPORTIVO DE ALUMNOS

El Centro Deportivo de Alumnos (CDA) de la FEN realizó su ceremonia de traspaso de mando a la nueva directiva 2010. A esta actividad asistió el profesor Freddy Coronado, Director de la Escuela de Sistemas de Información y Auditoría; Carmen Gloria Bravo, Directora de Asuntos Estudiantiles; Felipe Horta, Jefe de Deportes y Extensión FEN, profesores, funcionarios y alumnos.

En la ocasión se presentó a los alumnos que asumirán la nueva directiva 2010:

Presidenta: Catalina Jeria

Vicepresidente: Israel Fierro

Encargada de Finanzas: Angélica Corvalán

Director de Ramas y Asuntos Académicos: Carlos Cabello

Encargado de Extensión y Comunicación: Javier Díaz

Encargada de NexoSocial: Macarena Muñoz

Apoyo a Ramas y Logística: Tomás Lasa



Así también, la nueva directiva ratificó el compromiso del CDA de apoyar la vida deportiva y a los deportistas de la FEN, manteniendo un vínculo estrecho con alumnos, funcionarios y con las entidades deportivas de las diversas Facultades de la Universidad de Chile.[E&A](#)



## CÁLIDA CENA DE BIENVENIDA

La Escuela de Postgrado realizó una entretenida comida de bienvenida con los alumnos de Magíster en Finanzas, MBA ICCI y MBA Profesionales en Casa Piedra. A este evento de camaradería asistieron los alumnos recién ingresados a estos programas con sus respectivas parejas, el Decano (s) de nuestra Facultad, Franco Parisi; el Director de la Escuela de Postgrado, Raphael Bergoeing; el Director del Departamento de Administración, Pedro Hidalgo, Director Académico de MBA ICCI y MBA Profesionales,

Eduardo Torres, Director Magíster en Finanzas Ejecutivo, Marcelo González y profesores de los distintos programas.

Luego de tomarse las fotos de rigor y de compartir un agradable aperitivo, los alumnos pasaron a las mesas dispuestas por programas donde pudieron conversar y afianzar los vínculos que poco a poco han creado en estos meses.[E&A](#)

## ALUMNOS DE LOS PROGRAMA MBA ICCI, MBA PROFESIONALES, MCG Y MAGÍSTER EN FINANZAS EJECUTIVO ASISTIERON A TALLER DE TRABAJO EN EQUIPO Y LIDERAZGO EN CAJÓN DEL MAIPO

Se realizó el taller “Trabajo de Equipo y Liderazgo” al cual asistieron más de 170 alumnos de los MBA ICCI, MBA Profesionales, MCG y Magíster en Finanzas Ejecutivo.

Los objetivos del taller fueron fomentar el conocimiento entre los alumnos, romper barreras entre ellos, crear ambiente de grupo, redes de contacto, generar trabajo en equipo y crear liderazgo.

El taller realizado por “Sureste” en el Cajón del Maipo, comenzó a las 9:00 AM y se extendió hasta las 18 horas. Fue liderado por la Directora Académica del MCG Liliana Nériz y por los directores Marcelo González, del MBA de Finanzas Ejecutivo y Eduardo Torres del MBA ICCI y MBAProfesionales. [E&A](#)



## ALUMNOS DE MBA FOR THE AMERICAS VIAJAN A SEMINARIO INTERNACIONAL

La décimo segunda promoción del MBA for the Americas viajó a Tulane University, New Orleans, para asistir al módulo final contemplado en su malla curricular, instancia en que cursaron las cátedras “Leadership & Ethics” y “Managing People Internationally”

Durante esa semana, asistieron a clases con alumnos de los programas de MBA que Tulane University tiene en New Orleans, Houston, Shanghai y Atenas, con los que tuvieron la oportunidad de compartir experiencias y generar redes de contacto.

La ceremonia de graduación de estos alumnos se realizará en Santiago de Chile donde recibirán el grado de MBA de Tulane University y el grado de MBA de la Universidad de Chile. [E&A](#)

## ALUMNOS DE SOUTHERN METHODIST UNIVERSITY EN CHILE

Una interesante visita realizaron a nuestra Facultad, 23 alumnos de distintos programas de MBA de la Southern Methodist University.

Durante su estadía en nuestro país, los alumnos tuvieron clases de finanzas y realizaron visitas a destacadas empresas como: Banchile, Chile Tabacos, Corfo, Lan Airlines, Viña Odfjell y Mina El Teniente. Además, se reunieron con alumnos de nuestros programas de MBA en un distendido happy hour en el Hotel Reagal Pacific, donde tuvieron la oportunidad de intercambiar experiencias y generar redes de contacto.

Finalizaron sus actividades en nuestro país con un almuerzo en el Hotel Crowne Plaza en el que cada uno de ellos recibió un certificado por su participación en este Seminario Internacional de Negocios. [E&A](#)







## SE REALIZÓ 11A. FERIA LABORAL FEN 2010

La Feria Laboral FEN es una gran iniciativa que año tras año logra contactar a los mejores talentos de las carreras de Ingeniería Comercial, Ingeniería en Información y Control de Gestión y Contador Auditor con las empresas más importantes de nuestro país.

Este año hay inscritos más de 170 alumnos y las instituciones participantes que buscarán a sus futuros ejecutivos son: BBVA, BCI, BHP, BICE CORP, CARDIF, Grupo BNP Paribas., CCU, CENCOSUD, CGE, COPESA, D&S, Embotelladora Andina, Acción Emprendedora, Enseña Chile, ENTEL PCS, Falabella y CMR, Fundación Jaime Guzmán, IBM, Kimberly Clark, KPMG, La Polar, LAN Airlines, MS Solution, PricewaterhouseCoopers, Procter & Gamble, Santander, Un Techo para Chile, UNILEVER Chile S.A. y VTR. [E&A](#)

## ALUMNOS DE SOUTHERN METHODIST UNIVERSITY EN CHILE

Gran Encuentro de fin de año de la Escuela de Postgrado

La Escuela de Postgrado realizó un gran encuentro de cierre de año en el que participaron los alumnos de la generación 2009 de los MBA ICCL, MBA Profesionales, MBA para Profesionales de la Salud, MBA Week End, Magíster en Finanzas Ejecutivo, Magíster en Finanzas Week End, Magíster de Finanzas Full Time, Magíster en Marketing, Magíster en Marketing Full Time y MBA for the Américas. Llegaron hasta el hotel Crowne Plaza cerca de 350 alumnos con sus respectivas parejas donde pudieron departir junto con profesores, compañeros y funcionarios de la Escuela de Postgrado. [E&A](#)



## TITULACIONES



## NUEVA GENERACIÓN DE INGENIEROS COMERCIALES E INGENIEROS EN INFORMACIÓN Y CONTROL DE GESTIÓN EN LA FEN

En solemnes ceremonias celebradas en nuestra Facultad, 59 nuevos Ingenieros Comerciales y 24 nuevos Ingenieros en Información y Control de Gestión y/o Contadores Auditores, recibieron el diploma que los acredita como nuevos profesionales de la Universidad de Chile.

Al igual que todos los años, los mejores egresados fueron reconocidos públicamente con una distinción especial. En el caso de Ingeniería Comercial se llevaron este reconocimiento los alumnos Yanyna Urrutia Duque en la Mención Ciencias de la Administración y Roberto Navarrete Castillo en Ciencias Económicas. De igual forma, en la carrera de Ingeniería en Información y Control de Gestión y/o Contador Auditor, la mejor alumna de la generación fue Nadiela Cáceres Orellana.

La Asociación de Ingenieros Comerciales de la Facultad, entregó el premio a los mejores egresados considerando su destacada labor y valores más importantes del profesional de hoy, ellos fueron Adrián Patiño Ayala (Administración) y Juan Ignacio Elorrieta Maira (Economía).

En tanto, la Corporación de Egresados de Ingeniería en Información y Auditoría, entregó el premio a Karmina Valenzuela López, por considerar que reúne los valores que requiere el profesional eficiente del mundo globalizado actual. [E&A](#)



## SE TITULA LA SEGUNDA GENERACIÓN DE MAGÍSTER EN CONTROL DE GESTIÓN Y MAGÍSTER EN TRIBUTACIÓN

Con una emotiva ceremonia se realizó la titulación de la segunda generación de los programas de Magíster en Control de Gestión y Magíster en Tributación.

La Casa Central de la Universidad de Chile fue el lugar donde los egresados recibieron su título de mano de las Directoras Académicas de cada uno de los programas: Liliana Neriz, del Magíster en Control de Gestión y María Paulina Zunino, del Magíster en Tributación. [E&A](#)

## NUEVOS MBA Y MAGÍSTER ENTREGA LA ESCUELA DE POSTGRADO

La Escuela de Postgrado, Economía y Negocios de la Universidad de Chile, entregó sus títulos a una nueva generación de profesionales de los Magíster en Administración MBA Antofagasta, MBA Concepción, MBA Week End, MBA para profesionales de la Salud, Magíster en Finanzas y Magíster en Marketing.

Ciento treinta y cuatro alumnos recibieron orgullosamente sus títulos en el Salón de Honor de la Casa Central de la Universidad de Chile el cual estuvo lleno de familiares y académicos que quisieron acompañar a los nuevos graduados en esta solemne ceremonia.



El alumno Claudio Santander habló en representación de los nuevos Magíster, en tanto que el director de la Escuela de Postgrado, Raphael Bergoeing, el director del Departamento de Administración Pedro Hidalgo y el Decano de la Facultad, Felipe Morandé hicieron uso de la palabra coincidiendo todos ellos en que este título los hace responsables a cada uno de ellos, de trabajar para hacer más grandes y prósperos a sus respectivos países. [E&A](#)



## DIPLOMAS CELEBRAN GRADUACIÓN

Con una amena ceremonia se celebró la graduación de los 24 alumnos de los Diplomas que se dictaron durante 2008 en el Centro de Postgrados del Departamento de Economía de la Universidad de Chile.

El evento fue presidido por el Director Escuela de Postgrado, Economía y Negocios, Raphael Bergoeing, y la Directora Ejecutiva del Centro de Postgrados del Departamento de Economía, Verónica Kunze.

Asistieron además David Bravo, Director del Diploma en Evaluación del Impacto de las Políticas Públicas y José Miguel Benavente, Director académico del Diploma en Innovación y Emprendimiento, quienes hicieron entrega de los certificados a los alumnos graduados. [E&A](#)

## LO QUE VIENE...

### SEMANA DE LA ENERGÍA EN TULANE UNIVERSITY

Tulane University ofrecerá un interesante programa enfocado al mercado de la energía, específicamente, a la política y administración energética durante el 12 al 16 de julio de 2010. Este programa está orientado a administradores de todo el mundo que trabajen en esta área o tengan especial interés en el tema del desarrollo de los mercados energéticos mundiales.

El programa de este curso dará una mirada sobre el actual estado (económico, tecnológico y político) de los mercados mundiales del petróleo y el gas, la perspectiva ejecutiva americana de dichos mercados, tendencias en fuentes energéticas alternativas y regulación de los mercados energéticos. El programa también incluirá experiencias prácticas para los participantes quienes visitarán una planta petroquímica en Texas y participarán en una sesión de comercialización de energía en el campus de Tulane en New Orleans.

El programa comenzará en Huston, Texas, en el Executive Education Center de Tulane y concluirá en Freeman School of Business en New Orleans, Louisiana.

El costo por esta semana es de US 3.500. Incluye gastos de alojamiento, transporte y materiales además de dos comidas diarias. El formulario de postulación será recibido hasta el 11 de junio. El pago por transferencia electrónica bancaria o tarjeta de crédito deberá estar acompañado del formulario de postulación. [E&A](#)

**Para mayor información y postulaciones, favor contactar a:**

María Lee  
Directora de Operaciones  
mlee@tulane.edu  
Goldring Institute for International Business, Tulane University



### IV ENCUENTRO NACIONAL DE SEGURIDAD SOCIAL 2010: PROTECCIÓN SOCIAL PARA EL DESARROLLO

Este seminario se realizará el viernes 13 de agosto a contar de las 08:30 hrs. en Casa Piedra (Avda. San José María Escrivá de Balaguer 5600, Vitacura). Organizan Facultad de Economía y Negocios U. de Chile, CIEDESS e Icare. [E&A](#)

# RESÚMENES



PAGINA  
**04**

MEDIDAS DE FINANCIAMIENTO POST TERREMOTO:  
OPCIONES, MIRADAS Y OPINIONES DE EXPERTOS

**MANUEL R. AGOSIN - ALEJANDRO FERNÁNDEZ**

*Por Manuel Agosín*

El financiamiento de la reconstrucción tiene dos componentes esenciales: uno, cómo va a financiar el gobierno sus propios gastos de reconstrucción y los impactos macroeconómicos del paquete de financiamiento; y dos, cómo se van a financiar las entidades del sector privado que han experimentado daños y que no van a beneficiarse del financiamiento público. Entre estos últimos están las empresas – grandes, pequeñas y medianas – y los hogares de medianos ingresos, que han experimentado serios daños a sus viviendas.

En líneas generales, el paquete anunciado recientemente por el gobierno ataca en forma relativamente satisfactoria el primero de estos componentes, aunque ha sido construido sobre la base de supuestos que pueden resultar demasiado optimistas a la luz de la experiencia. Además, los aumentos de impuestos propuestos parecen más bien modestos y el número de impuestos afectados excesivamente restrictivo.

El segundo componente no ha sido ni siquiera considerado aún. Es indispensable que se aborde el problema de las pequeñas y medianas empresas afectadas por el sismo y que no tienen acceso a los mercados financieros para reparar los daños que han sufrido. Asimismo, los hogares de medianos ingresos que no estarán alcanzadas por las soluciones habitacionales que está planeando el gobierno para los hogares de bajos ingresos van a requerir de una atención especial. Estas tareas son urgentes. El gobierno puede recurrir a instituciones existentes que han sido efectivas en el pasado, tales como CORFO, BancoEstado y FOGAPE para atender a estos importantes segmentos de personas y empresas afectadas.

*Por Alejandro Fernández*

El gobierno ha presentado su plan de financiamiento del programa de reconstrucción de los efectos del terremoto y maremoto del 27 de febrero pasado. Si bien, al momento de escribirse este artículo no hay detalle completo de las fuentes de financiamiento ni del perfil de gastos anuales, se ha informado que un 38% del financiamiento provendrá de impuestos, en su mayoría transitorios, mientras que el resto provendrá de reasignaciones, uso del FEES, venta de activos y deuda. En nuestra opinión, es completamente innecesario el uso de impuestos, además de injusto, toda vez que recarga el financiamiento de la reconstrucción sobre las generaciones de contribuyentes actuales y no las futuras. Adicionalmente, se puede afirmar que las estimaciones de gastos para la reconstrucción exceden por mucho lo razonable, haciendo aún más innecesaria la elevación de impuestos, que es particularmente preocupante en el caso del royalty a la minería por sus eventuales implicancias sobre la inversión sectorial.



PAGINA  
**12**

ESTRATEGIAS DE MARKETING POST TERREMOTO

**RODRIGO URIBE - PEDRO HIDALGO C  
CAROLINA MARTÍNEZ T.**

El terremoto y posterior tsunami del 27 de febrero de 2010 produjo cambios relevantes en las estrategias de comunicación de marketing que las empresas estaban desarrollando en el mercado chileno. Este estudio presenta los primeros hallazgos del análisis acerca de qué elementos fueron los más comúnmente usados en las semanas inmediatamente posteriores a la catástrofe.



INFORME TÉCNICO:  
TERREMOTO CAUQUENES 27 FEBRERO 2010

SERGIO BARRIENTOS

PAGINA  
**20**

El informe técnico realizado por el profesor Sergio Barrientos se presenta como un estudio minucioso y acabado de los factores específicos que originaron el terremoto grado 8,8 que sufrió nuestro país y explica sus causas que lo originaron, el porqué de las posteriores réplicas que se sintieron incluso un mes después de ocurrido el sismo, así como las aceleraciones medidas y las variaciones topográficas en las zonas afectadas.



RESPONSABILIDAD SOCIAL UNIVERSITARIA FEN: UNA OBLIGACIÓN Y UNA NECESIDAD QUE ESTAMOS ASUMIENDO CON COMPROMISO Y DECISIÓN

GABRIELA VALENZUELA

PAGINA  
**32**



DESPIDO DE TRABAJADORES A RAÍZ DEL SISMO DEL 27 FEBRERO DEL 2010

FRANCISCO WALKER E.

PAGINA  
**36**

La Facultad de Economía y Negocios (FEN) ha coordinado sus actividades respecto a la emergencia que sufrió el país, a través de su unidad de Responsabilidad Social Universitaria (NexoRSU). Los actores relevantes han sido Centros de Estudiantes, alumnos y profesores; con el fin de responder como facultad a los hechos ocurridos.

Coltauco fue la comuna se eligió para apadrinar como facultad durante el 2010, donde ya se ha realizado la construcción de alrededor de 20 mediaguas, se llevó a cabo un diagnóstico económico local preliminar y se están realizado reuniones con la comuna para definir los proyectos en los cuales la Universidad los ayudará a levantar.

A raíz del terremoto, se han registrado despidos por múltiples razones; ya sea por la dificultad o imposibilidad de seguir funcionando, o en razón a los perjuicios que les ha causado este sismo.

En estas circunstancias, se ha planteado el dilema de si el despido debe ser con o sin indemnización, sin embargo debe tenerse presente que la Legislación Chilena en materia laboral, establece libertad de despido con indemnización por regla general. En consecuencia, el dilema planteado es solamente si la indemnización por años de servicio debe pagarse o no, a raíz del terremoto, maremoto o tsunami.

# ESTRATEGIA<sup>M.R.</sup>

EL DIARIO DE NEGOCIOS DE CHILE M.R.

Fundado en Santiago, el 17 de octubre de 1978

AÑO XXXI - N° 4.812

Santiago de Chile, martes 19 de junio de 2007

\$450 (IVA incluido) Precio venta \$65 (I.V.T. XI Regionales)



LAS EMPRESAS MÁS EXITOSAS DEL PAÍS  
Las 2.100 Empresas del Ranking ESTRATEGIA

CRECIMIENTO ECONÓMICO MUNDIAL  
Proyecciones Económicas y Sectoriales

Cobre en el mundo

Acciones (% var. diaria)

IPSA -0,52% IGPA -0,37%

MAYORES ALZAS		MAYORES BAJAS	
Colson	+ 5,39%	Indesol	- 2,14%
Comercio	+ 4,43%	Aguas-A	- 2,02%
Gener	+ 3,95%	Sentaron	- 2,37%
Plataco	+ 3,51%	Resol	- 2,31%
S&B Químico	+ 3,31%	Tatelman	- 2,51%

## El Diario de Negocios de Chile



# EL PORTAL MÓVIL DE NEGOCIOS DE CHILE

# ESTRATEGIA<sup>M.R.</sup> on line

EL DIARIO DE NEGOCIOS DE CHILE M.R.

# Rompe tus propios Récords

cronstudio.com

**MBA** | Magíster en Administración

**MMKT** | Magíster en Marketing

**MF** | Magíster en Finanzas

**WEEK  
END**

**2 0 1 0**

El horario de clases es:

Viernes de 17:30 a 21:30 y sábado de 8:30 a 18:00, cada 15 días.

Con este horario, podrás asistir a clases y conciliarlas con tu agenda de trabajo y viajes laborales, sin dejar de lado tu vida personal y familiar.



**ECONOMIA Y NEGOCIOS**  
**UNIVERSIDAD DE CHILE**  
E S C U E L A D E P O S T G R A D O

 Accredited by  
Association  
of MBAs



Teléfono: (56-2)  
**978.3730**

[admisiones@postgradouchile.cl](mailto:admisiones@postgradouchile.cl)  
[www.postgradouchile.cl](http://www.postgradouchile.cl)

WWW.UNEGOCIOS.CL

POSTULA  
ON LINE



Facultad de  
Economía y  
Negocios

Desarrollo Gerencial

# CHILE, VAS A CRECER.

## DIPLOMADOS Y CURSOS 2010

### ÁREAS DE CONOCIMIENTO

- Dirección de Empresas
- Finanzas e Inversiones
- Marketing y Ventas
- Recursos Humanos

Aprovecha descuentos  
preferenciales en nuestra web